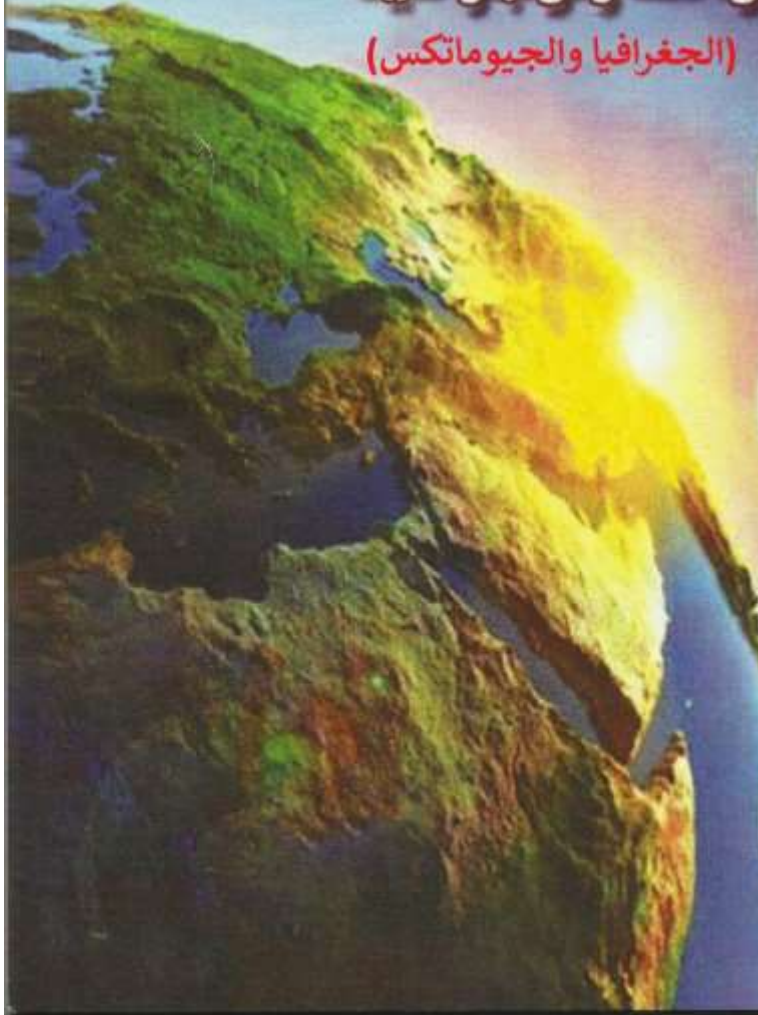




مجلة مركز البحوث الجغرافية والكارتوجرافية

(الجغرافيا والجيوماتكس)





مجلة مركز البحوث الجغرافية والكارتوجرافية بكلية الآداب – جامعة المنوفية
Journal homepage: <https://mkgc.journals.ekb.eg/>
ISSN: ٢٣٥٧-٠٠٩١ (Print) ٢٧٣٥-٥٢٨٤ (Online)



مجلة مركز البحوث الجغرافية والكارتوجرافية

بكلية الآداب – جامعة المنوفية

مجلة علمية مُحَكَّمة – نصف سنوية

هيئة التحرير للمجلة	
رئيس التحرير	أ.د/ عواد حامد محمد موسى
نائب رئيس التحرير	أ.د/ إسماعيل يوسف إسماعيل
مساعد رئيس التحرير	أ.د/ عادل محمد شاويش
السادة أعضاء هيئة التحرير	أ.د/ عبد الله سيدي ولد محمد أنبو
	د/ سالم خلف بن عبد العزيز
	د/ محمد فتح الله محمد الننتيفة
	د/ طوفان سطم حسن البياتي
	د/ سهام بنت صالح سليمان العلولا
	د/ محمود فوزي محمود فرج
د/ صابر عبد السلام أحمد محمد	د/ صلاح محمد صلاح دياب
سكرتير التحرير	

موقع المجلة علي بنك المعرفة المصري: <https://mkgc.journals.ekb.eg/>

الترقيم الدولي الموحد للطباعة: ٢٣٥٧-٠٠٩١
الترقيم الدولي الموحد الإلكتروني: ٢٧٣٥-٥٢٨٤

تتكون هيئة تحكيم إصدارات المجلة من السادة الأساتذة المحكمين من داخل وخارج اللجنة العلمية الدائمة لترقية الأساتذة والأساتذة المساعدين في جميع التخصصات الجغرافية



بحث:

التغيرات العمرانية والسكانية لقرى النطاقات الريفية المتاخمة لحواضر محافظة الدقهلية خلال الفترة (١٩٩٦-٢٠١٧م)

إعداد الباحثة: دعاء سيد عبد الخالق*

تحت إشراف الأستاذ الدكتور: أحمد حسن ابراهيم**

* باحثة دكتوراه بقسم الجغرافيا كلية الآداب جامعة القاهرة

** أستاذ الجغرافيا البشرية بقسم الجغرافيا كلية الآداب جامعة القاهرة

ملخص البحث:

تمثل التجمعات العمرانية الريفية القريبة من المدن والمنتشرة على محاور الطرق مختلفة في خصائصها السكانية والعمرانية والاقتصادية عن التجمعات الريفية التقليدية، وذلك نتيجة لزيادة التفاعلات بين المناطق الحضرية والريفية، وتوطن الأنشطة الحضرية في بعض ضواحي المدن وأحيانا في بعض هذه القرى القريبة من المدن، مما أدى الى زيادة أعداد العمالة الحضرية التي تبحث عن السكن الرخيص في المقابل توجد فرص للسكن بسعر منخفض في تلك القرى القريبة من المدن مما أتاح السكن في هذه القرى القريبة من المدن، بالإضافة الى تحسن شبكة الطرق وتنوع المواصلات وزيادة أعداد وسائل النقل العام وتعددتها بين المناطق الحضرية والريفية مما حققت درجة اتصالية عالية بالعديد من هذه القرى القريبة من المدن.



مجلة مركز البحوث الجغرافية والكارتوجرافية بكلية الآداب – جامعة المنوفية

Journal homepage: <https://mkgc.journals.ekb.eg/>

ISSN: ٢٣٥٧-٠٠٩١ (Print) ٢٧٣٥-٥٢٨٤ (Online)



Egyptian Knowledge Bank
بنك المعرفة المصري

وننتج عن ذلك ارتفاع معدلات الهجرة الى تلك القرى بالنطاقات الريفية المحيطة بالمناطق الحضرية، مما أدى إلى بروز نمط عمراني جديد على مستوى إقليم المدينة، حيث تزداد فيه معدلات الرحلة اليومية والمتكررين اليوميين من هذه التجمعات العمرانية إلى المدينة لأغراض العمل أو الخدمات، مما أدى إلى انعكاس التأثيرات الحضرية على خصائص هذه التجمعات العمرانية الريفية.

الكلمات المفتاحية: نطاقات ريفية، مؤشرات تحضر، نمو حضري.



مقدمة:

ازدادت التجمعات العمرانية التي تقع بين التصنيف الريفي والحضري المتعارف عليه والتي تقوم بوظائف انتاجية أو خدمية، ويرجع ذلك إلى تواجد النمطين جنبًا إلى جنب في المدن أو على أطرافها، وأطلق على هذه التجمعات البشرية مصطلح شبة الحضر **Pre Urban** التي تتميز بفقدان الهوية الريفية من نقص في الأراضي الزراعية وتدهور العمل فيه من ناحية وفي ظهور ملامح المقومات الحضرية مثل العمران والطرق والمواصلات والخدمات الصحية والتربوية وغيرها، أي أن توسع المدن واقتراب العمران باتجاه القرى، وكذلك الامتداد العمراني للقرى أحدث نمطًا ترابطيًا ما بينهما، وظهرت هذه التجمعات شبة الحضرية ليس بمقوماتها الإيكولوجية فحسب، بل بسماتها الاقتصادية والاجتماعية غير المتجانسة وتبعثر مؤسساتها، وتجمع هذه المناطق بين صغار المزارعين ورجال أعمال الصناعة والطبقة المتوسطة وآخرين، وبالرغم من الاهتمامات والإدراكات والممارسات المتباينة بين هذه الفئات، ويشكل هذا الوضع تحديًا للمؤسسات^(١).

وقد شهدت العديد من المدن الأوروبية والأمريكية في النصف الثاني من القرن العشرين تغيرات في أنماط الإقامة المكانية الحضرية وإعادة تشكيل تنظيم عمليات الإقامة الحضرية بفعل عمليات شبة التحضر التي شهدتها القطاعات المجاورة للمدن^(٢)، حيث شهدت تلك المدن في البداية حركة سكانية إلى الهوامش

^(١) اسحق يعقوب القطب، الترابط التنموي الريفي والحضري في الوطن العربي الواقع والتحديات، المؤتمر العربي الإقليمي "الترابط بين الريف والحضر"، وزارة الإسكان والمرافق والمجتمعات العمرانية، ٢٠٠٥، ص ٧.

^(٢)Hall, P., Forces Shaping Urban Europe, Urban Studies, Vol., ٣٠, No., ٦, Jun., ١٩٩٣, P.P. ٨٨٣: ٨٩٨.



الحضرية والقطاعات الريفية المجاورة مدفوعة بتحسين نوعية الهواء، والعيش بالقرب من الطبيعة، والاستمتاع بجاذبية المناظر الطبيعية، والبعد عن الازدحام المرورى وقد ساعد على ذلك سهولة الوصول وامكانية التردد مع المدينة الأم^(٣)، وهذه الحركات السكانية التي كانت عادة تتم في عطلة نهاية الأسبوع بدأت تشهد نوع من الاستقرار السكن في القطاعات الريفية المجاورة بصورة دائمة مع احتفاظ السكان بمكان العمل في المدينة الأساسية، ثم بعد فترة من الزمن بدأت المنشآت الصناعية والوظائف المرتبطة بها تتبع الحركة السكانية في المناطق المحيطة بالمدينة^(٤)، ونتيجة لذلك حلت الحركات السكانية بفعل الطرد المركزي من المناطق الحضرية إلى القطاعات الريفية محل الهجرة من الريف إلى الحضر، وبما أدى إلى تنوع السكان وإعادة تنظيمهم والكثير من التغيرات النوعية والهيكلية والسكانية داخل القرى المحيطة بالمدن خاصة في القطاعات الريفية القريبة من المدينة.

وبالتالي ظهر نمط من التجمعات داخل إقليم المناطق الحضرية ترتفع مؤشرات التحضر في هذه التجمعات، وتؤثر بشكل كبير على النمو الحضري وأنماط العلاقات داخل الإقليم، ومع النمو العمراني للتجمعات الحضرية وامتداده إلى المناطق الريفية المجاورة، مما أدى الى ظهور تجمعات عمرانية شبه حضرية في إطار المسافات المقبولة للحركة الترددية اليومية نحو المدينة المركزية وتلك التجمعات والقرى تحضرت اجتماعيا واقتصاديا بحيث لم تعد ريفياً أبداً.

أهداف الدراسة:

^{٣)} Ibid, P.P ٨٨٣:٨٩٨.

^{٤)}Halbich,M.,& Leitner,M., Spatial Analysis of The Urban to Rural Migration Determinants in The Viennese Metropolitan Area. A Transition from Suburbia to Postsuburbia? Applied Spatial analysis policy ٢, oct., ٢٠٠٩,p.p)١:٢٤.



- التعرف على العلاقة بين معدلات النمو العمراني والسكاني للنطاقات الريفية حول حواضر محافظة الدقهلية ومعدلات النمو العمراني والسكاني لمدن محافظة الدقهلية.

- التعرف على مجال الجذب السكاني والعمراني حول حواضر محافظة الدقهلية.

- التعرف على مميزات الجذب بقرى النطاقات الريفية ذات الاتصالية بالمناطق الحضرية.

مشكلة الدراسة:

لم تتناول نتائج ظاهرة المد الحضري في مصر بصفة خاصة إلا من خلال القليل من الأبحاث، والتي بدأت تظهر بوضوح في أوائل السبعينات، حيث لم تتعرض أي من الدراسات عن العوامل المؤثرة على ظهور القرى القريبة من المدن داخل إقليم المدن، وتباين معدلات النمو العمراني والسكاني بين القرى القريبة من المدن والتجمعات الريفية الأخرى الواقعة في نفس الإقليم، والعوامل المؤثرة على هذه الفئة القرى القريبة من المدن، والدور الذي تلعبه مثل هذه التجمعات في استيعاب الزيادة السكانية والأنشطة الحضرية لهذا الإقليم.

فرضيات البحث:

تثير دراسة القرى القريبة من حواضر محافظة الدقهلية تساؤلات بحثية مثل:

➤ لماذا يفضل المهاجرون الحضريون القرى المحيطة بالمدن؟

➤ ما هي أنسب النطاقات الريفية للمهاجرين الحضريين؟

➤ هل معدلات النمو السكاني والعمراني للنطاقات الريفية القريبة من المدن فاقت

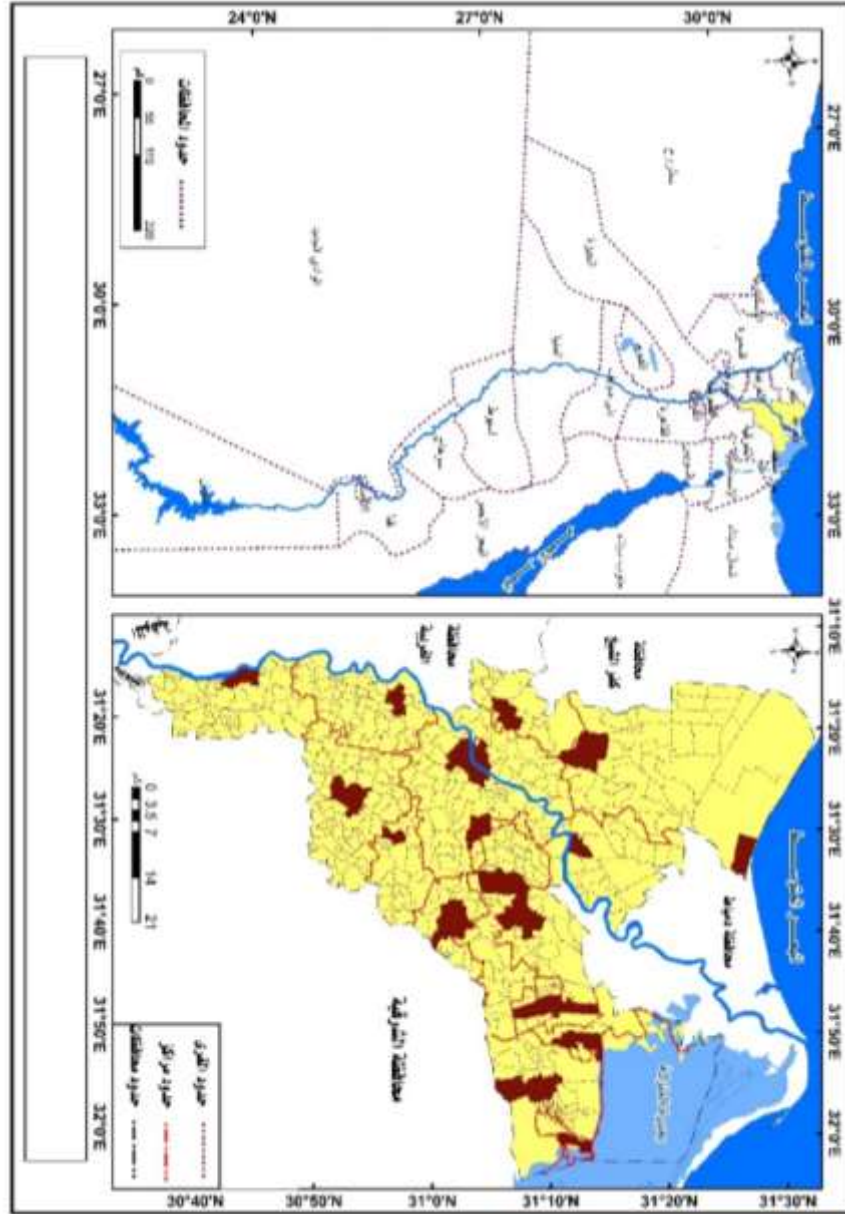
نظيرتها للمدينة؟

موقع منطقة الدراسة:

تعد محافظة الدقهلية إحدى محافظات الوجه البحري التي تقع في الجزء الشمالي الشرقي من دلتا نهر النيل بين دائرتي عرض ٣٤° ٣٠'، ٣٢° ٣١' شمالاً، وخطى طول ١٢° ٣١'، ٤° ٣٢' شرقاً، ويحد المحافظة من الشمال البحر المتوسط وبحيرة المنزلة ومحافظة دمياط، ومن الشرق محافظة الشرقية، ومن الجنوب محافظتا الشرقية والقليوبية، ومن الغرب محافظتا الغربية وكفر الشيخ ويشطرها نهر النيل (فرع دمياط) إلى شطرين أحدهما يقع شرقاً، ويضم ١٣ مركزاً، وهي: المطرية، والمنزلة، والجمالية، وميت سلسيل، ومنية النصر، وبنى عبيد، ودكرنس، ومحلة دمنة، والمنصورة، وتمي الأمديد، والسنبلاوين، وأجا، وميت غمر، أما الشطر الآخر فيقع في الغرب ويضم أربعة مراكز هي: شربين، وبلقاس، وطلخا، ونبروه، وبذلك تتكون محافظة الدقهلية من ١٧ مركزاً إدارياً، بالإضافة إلى ١٩ مدينة، ١٧ مدينة منها مسماة بأسماء مراكزها الإدارية وتعد عواصم إدارية لها، بالإضافة إلى مدينة الكردي التابعة لمركز منية النصر، ومدينة جمصة التابعة لمركز بلقاس، كما تضم المحافظة أكثر من ٥٠٠ ناحية ريفية، وتبلغ المساحة الإجمالية للمحافظة ٣٥٣٨ كم^٢، حيث تشكل ٠.٤٪ من إجمالي مساحة الجمهورية. (شكل ١)

وبالنظر إلى منطقة الدراسة فهي حواضر محافظة الدقهلية والنطاقات الريفية المتاخمة لحواضر محافظة الدقهلية والمتفاعلة معها، حيث ترتفع التغيرات في تلك النطاقات من حيث استخدامات الأراضي والنظم الريفية والتغيرات الاجتماعية وكذلك التغيرات في الطلب على البنية التحتية والضغط على نظم العوامل الطبيعية لاستيعاب الفوائض الحضرية التي تولدها المدن المجاورة (٥)

(٥) اسحق يعقوب القطب، مرجع سبق ذكره، ص ٨.



شكل (١) الموقع الجغرافي لمحافظة الدقهلية من الجمهورية

المصدر: إعداد الطالبة إعتقاداً على قاعدة البيانات الجغرافية، إدارة نظم المعلومات الجغرافية، الجهاز المركزي للتعبئة العامة والإحصاء، ٢٠١٧م.

لذلك مع انتشار أنماط السلوك وأساليب الفكر الحضرية من خلال وسائل الاتصال التي تلعب دورًا مهمًا من أجل نشر الثقافة الحضرية في المناطق الريفية، وبالتالي تكاد الفروق الثقافية الريفية الحضرية تتلاشى في المجتمعات التي يتعاظم فيها التحضر الكبير، وهذا معناه أن مصطلح التحضر Urbanization يشير إلى اتساع نطاق تأثير المراكز الحضرية وانتشارها بحيث تستوعب المناطق الريفية المحيطة بحواضر المراكز.

مناهج الدراسة وأساليبها:

❖ اعتمدت الدراسة على **المنهج الاستقرائي**: حيث إنه يعتمد على الوصول إلى النتائج من خلال التتبع والملاحظة والتجريب على بعض أو كل مفردات الموضوع، والوصول إلى الضوابط التي تتحكم في الظواهر^(٦)، وتم تطبيقه في اختيار قرى النطاقات الريفية المحيطة بحواضر محافظة الدقهلية ورصد وتوزيع الظاهرة وتقديم وصف علمي لمعطيات الدراسة والمتغيرات والحقائق الجغرافية المتعلقة بها.

❖ **المنهج التطوري**: يفيد في تحليل مراحل وتطور وتغير معدلات التحضر والتريف بمراكز محافظة الدقهلية، ومعدلات النمو السكاني والعمراني بالقرى الدراسة التطبيقية في تعدادات (١٩٨٦، ١٩٩٦، ٢٠٠٧، ٢٠١٧م).

❖ واستخدمت **المنهج التطبيقي**: الذي يتعدى مرحلة الوقوف على تفسير أو تحليل الظواهر الجغرافية، ويتخطاها إلى الجوانب النفعية والتطبيقية^(٧)، وتم تطبيقه من خلال بناء قاعدة بيانات جغرافية لقرى النطاقات الريفية.

(٦) سامح إبراهيم عبد الوهاب، أسس البحث الجغرافي، دار الثقافة العربية، القاهرة، ٢٠١٢، ص ص ٤٠-٤١.

(٧) سامح إبراهيم عبد الوهاب، مرجع سبق ذكره، ص ص ٥٤-٥٥.



- ❖ واستخدمت الدراسة المنهج التاريخي: حيث أنه يهتم بدراسة تغير الظاهرة زمانياً، وتتبع التغيرات والتحولات التي حدثت لتلك الظواهر.
- ❖ وطبقت الطالبة الأسلوب الكمي والمكاني: في تطبيق المعادلات الرياضية وذلك في تحليل ومعالجة البيانات الخاصة بالسكان والنمو العمراني.
- ❖ واستخدمت الدراسة الأسلوب الكارتوجرافي: في تحويل البيانات الرقمية إلى خرائط وأشكال بيانية يسهل قراءتها وفهمها باستخدام برنامجي Arc_GIS ١٠.٣، Microsoft Excel ٢٠١٠، وبالإضافة لما سبق تم استخدام بعض الأساليب والتقنيات الحديثة والتي تتمثل في تطبيقات نظم المعلومات الجغرافية، وذلك بالاعتماد على مجموعة من البرامج (Arc_GIS ١٠.٣، ENVI ٥.٣، Microsoft Excel ٢٠١٠).

أولاً: التقييم العام لمعدلات النمو العمراني والسكاني بالنطاقات الحلقية حول حواضر محافظة الدقهلية:

شهدت معظم المدن المصرية وبخاصة عواصم المحافظات منذ منتصف العقد السابع من القرن العشرين وحتى وقتنا الحاضر نمواً كبيراً في الحجم السكاني والعمراني، هذا النمو ارتبط بمجموعة من العوامل الجغرافية منها الزيادة الطبيعية لسكان المدن، والتقدم الكبير في وسائل النقل والمواصلات والهجرة الريفية الحضرية بجانب بعض العوامل الأخرى كعامل التحضر، والنمو الاقتصادي، وأسعار الأراضي بما ساعد على امتداد المدن خارج حدودها الإدارية إلى الريف المجاور، حيث وجد سكان المدينة متنفساً بالهجرة المرتدة والاستقرار في القرى القريبة من المدن.

بالإضافة إلى زيادة معدلات الطلب على الإسكان والنمو العمراني على محاور الحركة بين المدينة وإقليمها، وفي نفس الوقت تأثرت هذه القرى المحيطة



بالمدينة من معدلات النمو العمراني داخل المدينة نتجت بشكل أساسي من زيادة معدلات الطلب على السكن الرخيص في تلك القرى نتيجة لارتفاع أسعار الأراضي داخل المدينة ووصول العمران إلى مرحلة التشبع وانفجار الهوامش، ما لبث أن حدث غزو ثقافي حضري لقرى الهوامش نتج عنه اندماج بين الخصائص الحضرية والخصائص الريفية^(٨)، بما خلق مناطق تتشابه بها العلاقات الحضرية-الريفية تحمل الطابع الحضري والطابع الريفي في خصائص سكانها^(٩)، وبالتالي برزت في السنوات الأخيرة العديد من الظواهر التي تعنى بزيادة الاهتمام بدراسة السكان وانتشار الوعي السكاني، والرغبة في دراسة تلك الخصائص والصفات دراسة علمية لتوضيح العلاقة بين أحوال السكان وتطورها في أي مجتمع، وبين مقدار ما يتمتع به هذا المجتمع من رفاهية اجتماعية وازدهار اقتصادي^(١٠) وكذلك بناء على توافر احتياجات السكان الأساسية من احتياجات اجتماعية وثقافية واقتصادية وترفيهية يتم التفضيل والاختيار من قبل السكان بين الأمكنة واتخاذ المسكن المناسب لهم.

وقد قامت الباحثة بتحديد النطاقات الحلقية حول حواضر محافظة الدقهلية من خلال رسم نطاقات حلقية (Buffer Zones) حول الكتلة الحضرية لحواضر المراكز في شكل ثلاث نطاقات حلقية بحيث يضم كل نطاق مسافي نطاق من

^(٨) أشرف على عبده، تغير حدود الهامش الحضري الريفي لمجمع القاهرة الكبرى (١٩٨٩-٢٠٠٦)،
المجلة الجغرافية العربية، العدد الثالث والخمسون، الجزء الأول، ٢٠١٢، ص ٣٩٣.

^(٩) مجدي شفيق السيد صقر، المتصل الريفي-الحضري لمدينة المنصورة قرية ميت خميس "دراسة
في جغرافية العمران"، مجلة كلية الآداب، جامعة المنصورة، العدد ٤٠، المجلد الأول، عام ٢٠٠٧،
ص

^(١٠) وارين تومسون، دافيدت لويس، مشكلات السكان، ترجمه راشد البراري، مكتبة الأنجلو المصرية،
القاهرة، عام ١٩٦٩، ص م

النواحي الريفية حول الحاضرة حددت ب ٢ كم طولي وتتكرر هذه النطاقات البعيدة حول المدن وصولاً للنطاق الثالث والأخير الذي يبعد عن المدينة مسافة ٦ كم والذي يضم النطاق الثالث من النواحي الريفية، وتم حصر كل الكتل الريفية التي تقع داخل كل نطاق ودراسة تطورها العمراني ومعدلات النمو السكاني والعمراني لكل نطاق، خلال ثلاث فترات تعدادية مهمة من عام ١٩٩٦م إلى ٢٠٠٦م وانتهت ٢٠١٧م، ومن خلال دراسة النطاقات الحلقية والتي حول الحواضر وحصر عدد القرى بها وأعداد السكان بها وحساب معدلات النمو السكاني والعمراني لكل نطاق على حدا خلال الفترات التعدادية، اتضحت بعض التفاوتات التي يمكن توضيحها من خلال عمل تقييم عام لمعدلات النمو العمراني والسكاني بالنطاقات الريفية حول حواضر محافظة الدقهلية خلال الفترات التعدادية من عام ١٩٩٦م الى عام ٢٠١٧م:

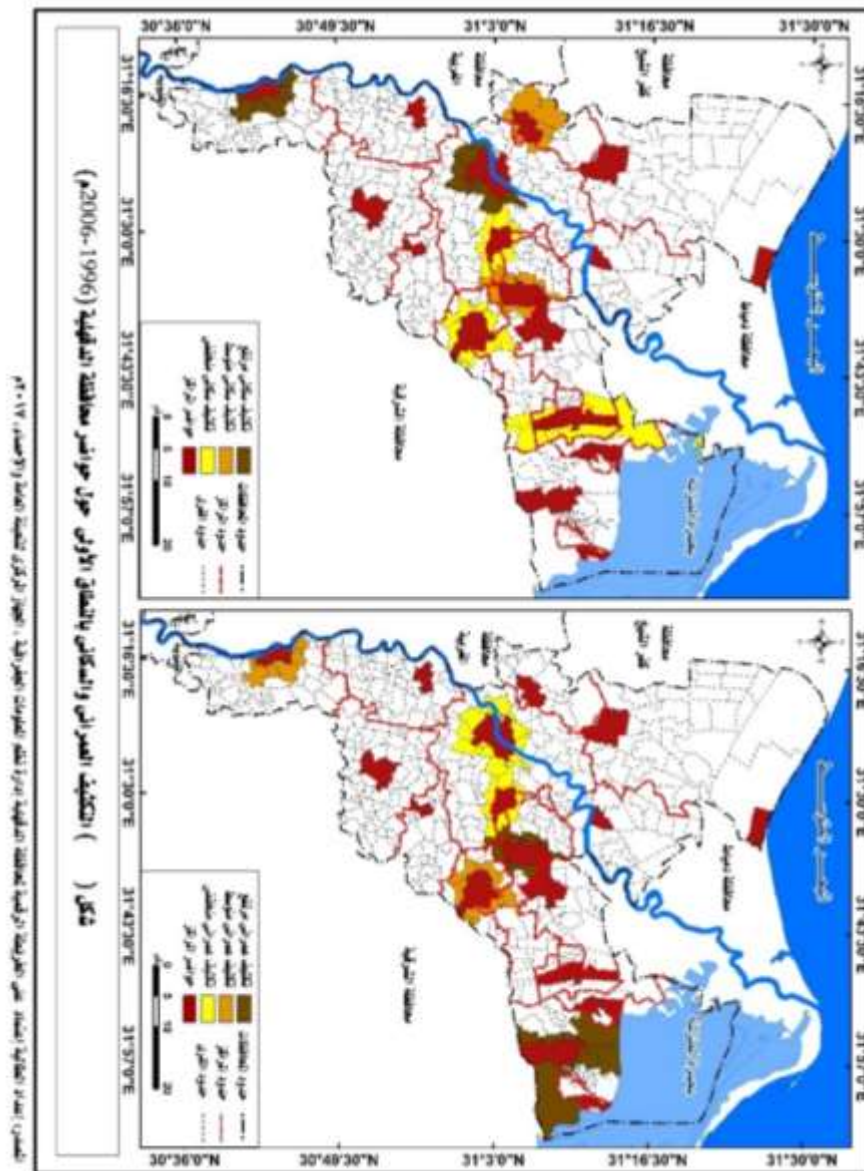
١- التقييم العام لمعدلات النمو العمراني والسكاني للنطاقات الريفية حول حواضر محافظة الدقهلية (١٩٩٦-٢٠٠٦م):

تتراوح معدلات النمو العمراني بالنطاقات الثلاثة ما بين ٤,٢٪ سنوياً لقرى النطاق الأول حول مدينة المنصورة إلى ١٢,٢٪ سنوياً لقرى النطاق الثاني حول مدينة المطرية، حيث استحوذ النطاق الأول بأعلى معدلات للنمو العمراني خلال الفترة التعدادية ما بين (١٩٩٦-٢٠٠٦م) على النسبة الأكبر لمدن محافظة الدقهلية بلغت ٤٣,٥٪ من إجمالي عدد المدن بالمحافظة الدقهلية، في حين سجل النطاق الثاني أعلى معدلات للنمو العمراني استحوذت على ٣٧,٥٪ من إجمالي عدد المدن بالمحافظة الدقهلية، بينما سجل النطاق الثالث أعلى معدلات للنمو العمراني استحوذت على ١٨,٧٪ من إجمالي عدد المدن بالمحافظة الدقهلية، في المقابل تراوحت معدلات النمو السكاني بالنطاقات الثلاثة ما بين ١,٥٪ سنوياً بالنطاق

الأول حول مدينة محلة دمنة إلى ٣,٢٪ سنوياً بالنطاق الثاني حول مدينة المطرية.

أ- **النطاق الأول** : استحوذ النطاق الريفي الأول على النصيب الأكبر من مدن محافظة الدقهلية، حيث تراوح معدلات النمو العمراني بالنطاق الاول ما بين ٤,٢٪-١٠,٦٪ سنوياً، وهذا يشير إلى التكتيف السكاني في هذا النطاق مقارنة بالنطاقات الأخرى، حيث سجل النطاق الاول أعلى معدلات للجذب العمراني عن باقي النطاقات، كما هو بالنطاق الاول المحيط بحواضر المنصورة، طلخا، بنى عبيد، ميت غمر، دكرنس، المنزلة، محلة دمنة. **في المقابل سجل النطاق الأول تكتيف سكاني مرتفع** حيث تراوح معدلات النمو السكاني للنطاق الأول ما بين ١,٥٪ إلى ٢,٤٪ سنوياً، وبالتالي سجل النطاق الأول معدلات جذب سكاني أعلى من الحاضرة وباقي النطاقات الريفية في كل مركز، كما هو بالنطاقات الأولى لحواضر المنصورة، نبروه، محلة دمنة، بنى عبيد، ميت غمر، دكرنس، ميت سلسيل، وذلك نتيجة لما سببته الهجرة الريفية الحضرية قديماً قبل تعداد ١٩٨٦م، في ارتفاع اعداد السكان بالهوامش الريفية بالحواضر، ثم بدأت تلك الاسر المهاجرة تتسرب للحواضر وخاصة بعدما تريف جزء من هوامشها، واستقرت به الأسر الريفية المهاجرة من قبل لتشابه الصفات وأصبحت البيئات الحضرية المتريفة مناسبة لبيئة مصادر المهاجرين الريفيين. وبعد أن تضخمت المدن وارتفعت الكثافة السكانية وظهور عديد من المشكلات السكنية والبيئة، مما ولد تياراً للهجرة الحضرية الريفية إذ فضلت أسر ذلك التيار الاستقرار بالنطاقات الريفية القريبة من المدينة، لاستدامة التواصل بين تلك النطاقات الجاذبة للهجرة المرتدة والمدينة وسهولة التردد، ويمكن تقسيم معدلات

النمو العمراني لقرى النطاق الأول حول مدن محافظة الدقهلية إلى ما يأتي كما
يتضح من الشكل (٢) والملاحق (١:١٦):



➤ **تكثيف عمراني مرتفع:** (٩- ١٠,٦ % سنوياً) ويتمثل في قرى النطاق الأول حول مدينتي المنزلة ودكرنس.

➤ **تكثيف عمراني متوسط** (٧,١-٧,٨ % سنوياً) ويتمثل في النطاق الأول حول مدينتي ميت غمر وبنى عبيد.

➤ **تكثيف عمراني منخفض:** (٤,٢- ٦,٤ % سنوياً) ويتمثل في النطاق الأول حول مدن المنصورة وطلخا ومحلة دمنة.

أما على مستوى معدلات النمو السكاني للنطاقات الريفية حول المدن، فيمكن تقسيم معدلات النمو السكاني لقرى النطاق الأولى حول مدن محافظة الدقهلية إلى:

➤ **تكثيف سكاني مرتفع:** (أكثر من ٢% سنوياً) ويتمثل في قرى النطاق الأول حول مدن المنصورة وميت غمر.

➤ **تكثيف سكاني متوسط** (١,٦- ٢ % سنوياً) ويتمثل في قرى النطاق الأول حول مدن نبروه ودكرنس.

➤ **تكثيف سكاني منخفض:** (أقل من ١,٦% سنوياً) ويتمثل في قرى النطاق الأول حول مدن محلة دمنة وبنى عبيد وميت سلسيل.

ب- **النطاق الثاني:** يمتد هذا النطاق خلف النطاق الأول حيث يتراوح النطاق المسافى من ٢-٤ كم عن الحاضرة، وقد استحوذ النطاق الثاني الريفي على النصيب الثاني من مدن محافظة الدقهلية، حيث تراوح معدل النمو العمراني بالنطاق الثاني ما بين (٦,٣% - ١٢,٢% سنوياً) تتمثل في مدن نبروه ومنية النصر وتمي الأمديد والجمالية والمطرية وميت سلسيل، حيث يتأثر النطاق الثاني بالامتدادات العمرانية للحواضر وقرى النطاق الريفي الأول، وبالتالي حدوث تأثير متبادل وعلاقات حضرية ريفية مما يساعد على إحداث تغييرات



وتحولات في المورفولوجية واستخدامات الأراضي وخصائص السكان بقرى النطاق الثاني، في المقابل سجل النطاق الثاني تكثيف سكاني مرتفع حيث تراوح معدل النمو السكاني لقرى النطاق الثاني ما بين ١,٥% إلى ٣,٢% سنوياً، واستحوذ على النصيب الأكبر حول ست مدن هي طلخا وبلقاس ومنية النصر وتمت الأمديد وشربين والمطرية.

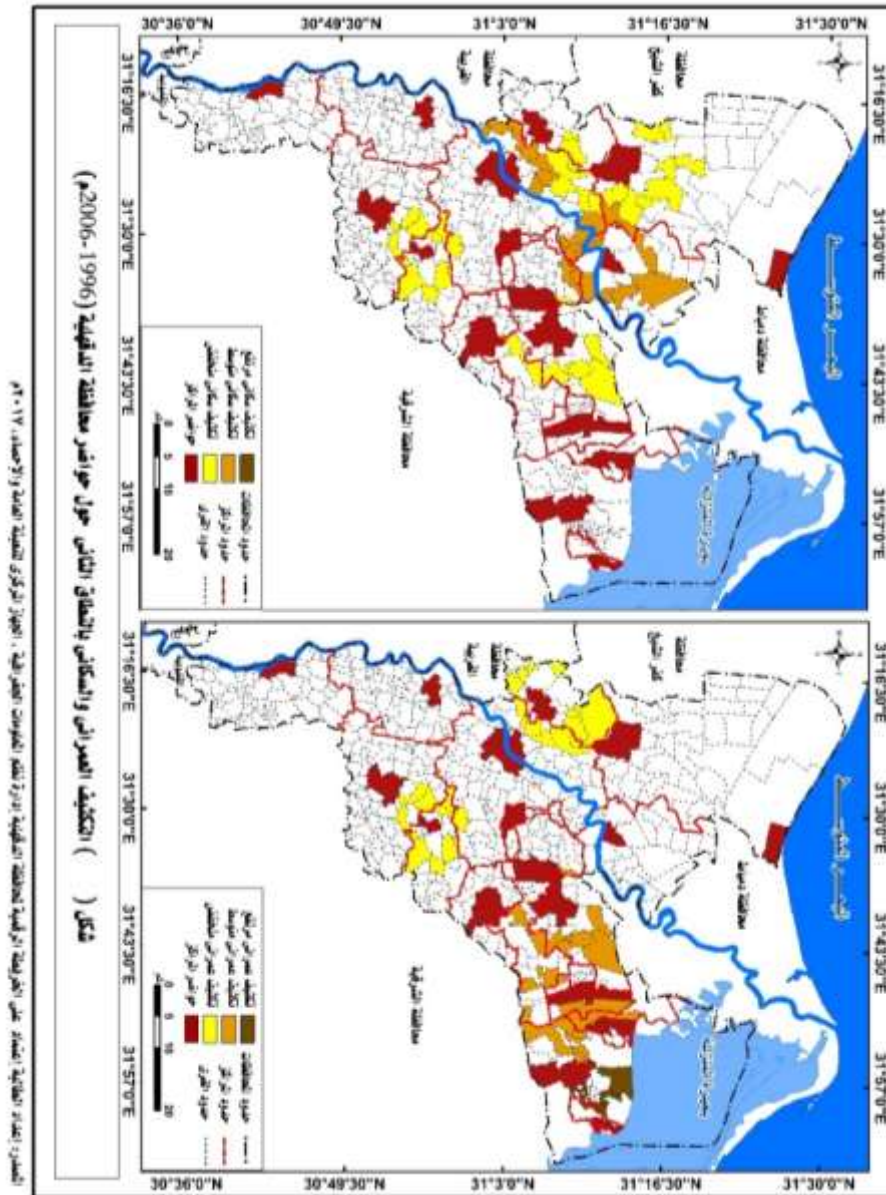
وقد أكد "مصيلحي" في دراسة عن التفرغ السكاني من قلب القاهرة الكبرى إلى أطرافها، أن عملية التفرغ السكاني من الاقسام المركزية الداخلية المتناقصة كان لحساب الاقسام الهامشية والتي شملت معدلات زيادة طبيعية تتفق مع المتوسط العام للقاهرة الكبرى، ومعدلات صافى هجرة موجبة (١)، وبدراسة مؤشرات الهجرة سجلت حواضر الدلتا ككل مؤشرات هجرة سلبية أي انها طاردة للسكان فيما عدا مدينتي دمياط وكفر الشيخ، في المقابل تزايد مؤشر الهجرة في النطاقات الريفية المتاخمة للمدينة، وهذا مؤشر على أن المجال المكاني لظاهرة التحضر المضاد تجاوزت كريدونات المدن ولكن بدرجات مختلفة (٢).

وبشكل عام هناك مدن سجل النطاق الثاني حولها معدلات نمو عمراني مرتفعة عن النطاقات الأخرى، وهذا يشير إلى التكتيف العمراني الناتج عن التكتيف السكاني النازح من المدينة إلى النطاق الريفي الثاني بعد أن اتجه النطاق الاول إلى تفرغ نحو النطاق الثاني، مما يدل على اتساع مجال الجذب السكاني والعمراني حول الحواضر، وبالتالي يمكن تقسيم معدلات النمو العمراني لقرى

(١) فتحى محمد مصيلحي، الجغرافيا الاجتماعية - الإطار النظري وتطبيقات عربية، الطبعة الثانية، مطابع جامعة المنوفية، عام ٢٠٠٢، ص ٣٦٧.

(٢) محمد لطفى محمد لطفى زكى على، الهجرة الحضرية الريفية بحواضر محافظات الدلتا المصرية في نصف القرن الأخير، رسالة دكتوراه، قسم الجغرافيا، كلية الآداب، جامعة المنوفية، ٢٠١٨ ص ٧٤.

النطاق الثاني حول مدن محافظة الدقهلية إلى: كما يتضح من الشكل (٣) والملاحق (١:١٦):



➤ **تكثيف عمراني مرتفع:** (١٢,٢ % سنوياً) وقد ظهر بشكل واضح حول مدينة المطرية.

➤ **تكثيف عمراني متوسط** (٨ - ٩,٨ % سنوياً) وتمثل ذلك حول مدن الجمالية ومنية النصر وميت سلسيل.

➤ **تكثيف عمراني منخفض** (٦,٣ - ٧,٥ % سنوياً) ويتمثل ذلك حول مدن نبروه وتمي الأמיד.

أما على مستوى النمو السكاني للناطقات الريفية، يمكن تقسيم معدلات النمو السكاني لقرى النطاق الثاني إلى:

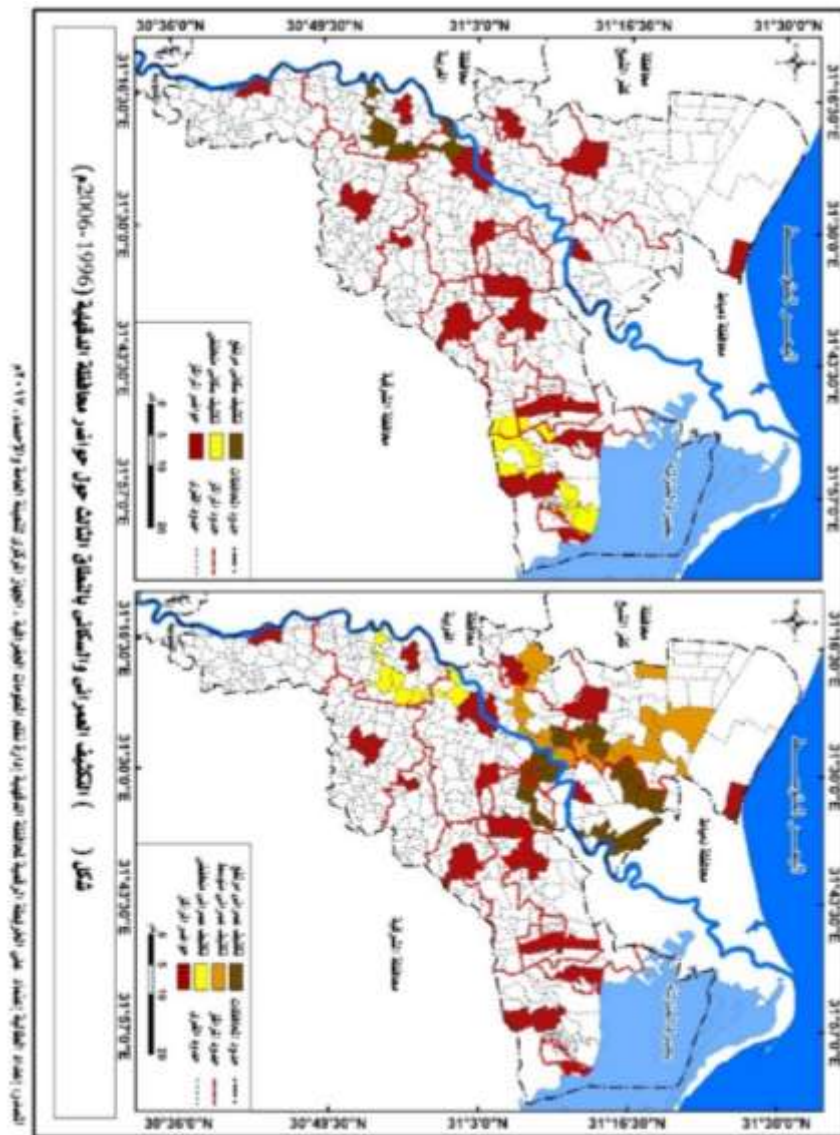
➤ **تكثيف سكاني مرتفع:** (أكثر من ٣ % سنوياً) ويتمثل في قرى النطاق الثاني حول مدينة المطرية.

➤ **تكثيف سكاني متوسط** (١,٦ - ٣ % سنوياً) ويتمثل في قرى النطاق الثاني حول مدن شربين وطلخا.

➤ **تكثيف سكاني منخفض:** (أقل من ١,٦ % سنوياً) ويتمثل حول مدن بلقاس ومنية النصر وتمتد الأמיד.

ج- النطاق الثالث: سجل النطاق الريفي الثالث والذي ينتهي على بعد ٦ كم من الحاضرة أعلى ثلاث قيم بين النطاقات الريفية الأخرى حول ثلاث مدن بمحافظة الدقهلية، حيث تراوح معدل النمو العمراني لقرى النطاق الثالث ما بين (٧,٢ - ٨,٣ % سنوياً) تتمثل في قرى النطاق الثالث حول مدن أجا وبلقاس وشربين، في المقابل سجل النطاق الثالث تكثيف سكاني مرتفع حيث تراوحت معدلات النمو السكاني لقرى النطاق الثالث ما بين (١,٧ - ١,٩ % سنوياً) ويتمثل ذلك في قرى النطاق الثالث حول مدن أجا والجمالية والمنزلة، من وهنا يتضح التأثير الحضري الذي امتد إلى النطاق الثالث الذي يبعد عن الحاضرة ستة كيلو مترات

ويرجع السبب إلى البعد النسبي للقرى الجاذبة للسكان عن الحاضرة، إذ تفصل الأراضي الزراعية بين قرى النطاق الثالث والحاضرة، ويمكن تقسيم معدلات النمو العمراني لقرى النطاق الثاني حول مدن محافظة الدقهلية إلى كما يتضح من الشكل (٤) والملاحق (١:١٦):



➤ **تكثيف عمراني مرتفع:** يتضح قرى النطاق الثالث حول مدينة شربين بمعدل نمو عمراني ٨,٣٪ سنوياً.

➤ **تكثيف عمراني متوسط:** تمثل في قرى النطاق الثالث حول مدينة بلقاس حيث سجل النطاق الثالث معدل نمو عمراني بلغ ٧,٦٪ سنوياً.

➤ **تكثيف عمراني منخفض:** يتمثل في قرى النطاق الثالث حول مدينة أجا حيث سجل النطاق الثالث معدل نمو عمراني بلغ ٧,٢٪ سنوياً.

أما على مستوى النمو السكاني للنطاقات الريفية، يمكن تقسيم معدلات النمو السكاني لقرى النطاق الثالث حول مدن محافظة الدقهلية إلى:

➤ **تكثيف سكاني مرتفع:** يتضح في قرى النطاق الثالث حول مدينة أجا بمعدل نمو سكاني ١,٩٪ سنوياً.

➤ **تكثيف سكاني منخفض:** ويتمثل في قرى النطاق الثالث حول مدن الجمالية والمنزلة بمعدل ١,٧٪ سنوياً لكل منهما.

٢- التقييم العام لمعدلات النمو العمراني والسكاني للنطاقات الريفية حول حواضر محافظة الدقهلية (٢٠٠٦-٢٠١٧م):

يمكن توضيح التقييم العام للنطاقات الريفية لحواضر محافظة الدقهلية خلال الفترة التعدادية الثانية (٢٠٠٦-٢٠١٧م) حيث تتراوح معدلات النمو العمراني بالنطاقات الثلاثة ما بين ٤,٧٪ سنوياً لقرى النطاق الأول حول مدينة أجا إلى ١٠,١٪ سنوياً لقرى النطاق الثاني حول مدينة طلخا، حيث استحوذ النطاق الأول بأعلى معدلات للنمو العمراني خلال الفترة التعدادية ما بين (١٩٩٦-٢٠٠٦م) على ٣١,٣٪ من إجمالي عدد المدن بالمحافظة الدقهلية، في حين سجل النطاق الثاني أعلى معدلات للنمو العمراني استحوذت على ٣٧,٥٪ من إجمالي عدد المدن بالمحافظة الدقهلية، بينما سجل النطاق الثالث



أعلى معدلات للنمو العمراني استحوذت على ٣١,٣٪ من إجمالي عدد المدن بمحافظة الدقهلية، في المقابل تراوحت معدلات النمو السكاني بالنطاقات الثلاثة ما بين ٢,٨٪ سنوياً لقرى النطاق الأول حول مدينتي تمي الأمديد وشربين إلى ٥,١٪ سنوياً لقرى النطاق الأول حول مدينة المطرية.

أ- **النطاق الأول:** استحوذ النطاق الريفي الأول حول خمس حواضر بمحافظة الدقهلية على النصيب الأكبر من معدلات النمو العمراني لقرى النطاق الأول مقارنة بباقي النطاقات الريفية الأخرى، حيث تراوحت معدلات النمو العمراني لقرى لنطاق الأول حول تلك الحواضر ما بين ٤,٧- ٩,٥٪ سنوياً، وبدراسة معدلات النمو العمراني بالنطاقات الأولى الريفية لحواضر الدقهلية اتضح أن النطاق الريفي الأول لمدينة شربين قد سجل أعلى معدل نمو عمراني بين النطاقات الريفية الأولى حول الحواضر الخمسة، حيث بلغ معدل النمو العمراني لقرى النطاق الأول لمدينة شربين (٩,٥ % سنوياً)، يليه في المرتبة الثانية قرى النطاق الأول لمدينة ميت سلسيل بمعدل نمو عمراني (٧,١ % سنوياً)، يأتي بالمرتبة الثالثة قرى النطاق الأول لمدينة بنى عبيد بمعدل نمو عمراني (٥,٩٪ سنوياً)، ثم قرى النطاق الأول لمدينة ميت غمر (٥,٦٪ سنوياً)، بينما جاء النطاق الأول حول مدينة أجا بمعدل (٤,٧٪ سنوياً) في المرتبة الأخيرة، وبالتالي يمكن تقسيم أعلى معدلات للنمو العمراني لقرى النطاق الأول حول مدن محافظة الدقهلية إلى: كما يتضح من الشكل (٥) والملاحق (١:١٦):

➤ **تكثيف عمراني مرتفع:** (أكثر من ٩٪ سنوياً) يتضح حول قرى النطاق الأول بمدينة شربين.

وفي المقابل سجل النطاق الأول تكثيف سكاني مرتفع حيث تراوحت

أعلى معدلات للنمو السكاني لقرى النطاق الأول ما بين (٢.٨-٥.١٪ سنوياً) يتمثل ذلك حول مدن المنصورة ونبروه وأجا وتمي الأمديد وشربين والمطرية، ويمكن تقسيم أعلى معدلات للنمو السكاني لقرى النطاق الأول حول مدن محافظة الدقهلية إلى:

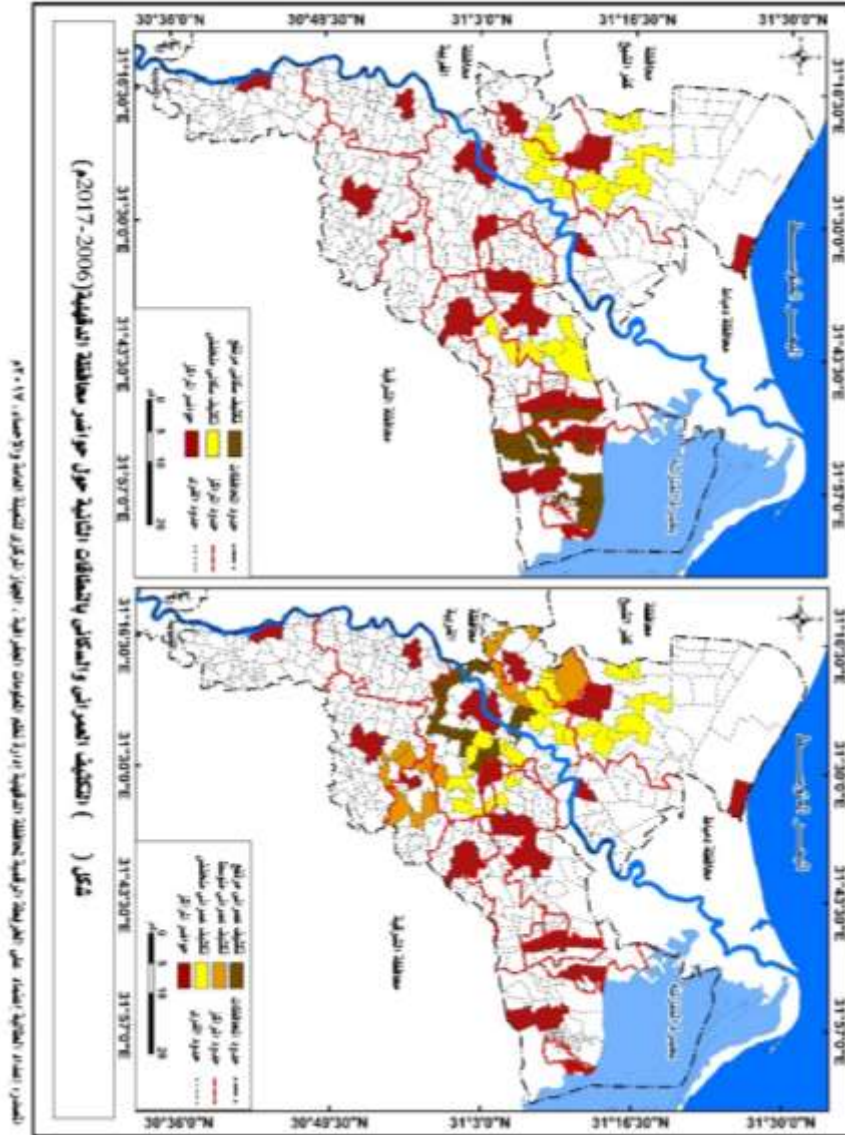
➤ **تكثيف سكاني مرتفع:** (أكثر من ٤,٥٪ سنوياً) يتضح في قرى النطاق الأول بمدينة المطرية.

➤ **تكثيف سكاني متوسط:** (من ٣-٤,٥٪ سنوياً) يتضح في قرى النطاق الأول بمدن المنصورة وأجا.

➤ **تكثيف سكاني منخفض:** (أقل من ٣٪ سنوياً) يتضح في قرى النطاق الأول بمدن نبروه وتمي الأمديد وشربين.

ب- النطاق الثاني: جاءت أعلى معدلات للتكثيف العمراني لقرى النطاق الثاني حول ست حواضر بمحافظة الدقهلية خلال الفترة التعدادية الثانية (٢٠٠٦-٢٠١٧م)، حيث تراوحت معدلات النمو العمراني لقرى النطاق الثاني لتلك الحواضر ما بين ٥,٥-١٠,١٪ سنوياً، وتتمثل في قرى النطاق الثاني حول مدن المنصورة وطلخا

ونبروه ومحلة دمنة وبلقاس وتمي الأمديد، **في المقابل سجل النطاق الثاني أعلى معدلات للتكثيف السكاني المرتفع** حيث تراوح معدل النمو السكاني لقرى النطاق الثاني ما بين (٢,٤-٣,٩٪ سنوياً)، ويتمثل ذلك في قرى النطاق الثاني حول مدن بلقاس ومنية النصر والجمالية والمنزلة، وبالتالي يمكن تقسيم أعلى معدلات للنمو العمراني لقرى النطاق الثاني حول مدن محافظة الدقهلية إلى: كما يتضح من الشكل (٦) والملاحق (١٦:١):



- **تكثيف عمراني مرتفع:** (أكثر من ٨٪ سنوياً) يتضح حول قرى النطاق الثاني بمدينة المنصورة وطلخا.
- **تكثيف عمراني متوسط:** (من ٦-٨٪ سنوياً) يتمثل حول قرى النطاق الثاني بمدينة نبروه وبنى الأمديد.



➤ **تكثيف عمراني منخفض:** (أقل من ٦٪ سنوياً) يتضح حول قرى النطاق الثاني بمدينة بلقاس ومحلة دمنة.

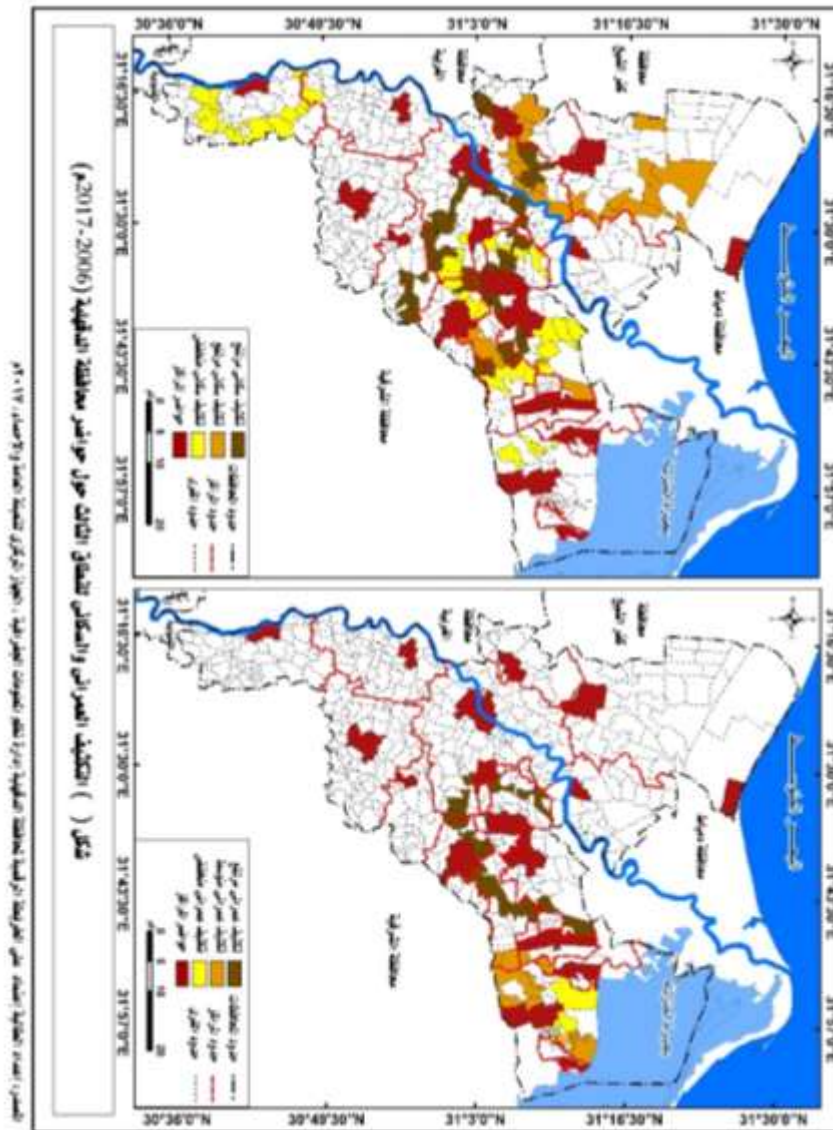
أما على مستوى معدلات النمو السكاني لقرى النطاق الثاني حول المدن، يمكن تقسيم أعلى معدلات للنمو السكاني لقرى النطاق الثاني حول مدن محافظة الدقهلية إلى:

➤ **تكثيف سكاني مرتفع:** (أكثر من ٣٪ سنوياً) ويتمثل حول قرى النطاق الثاني بمدينة الجمالية والمنزلة.

➤ **تكثيف سكاني منخفض:** (أقل من ٣٪ سنوياً) ويتمثل حول قرى النطاق الثاني بمدينة بلقاس ومنية النصر.

ج- النطاق الثالث: استحوذ التكتيف العمراني لقرى النطاق الثالث على خمس حواضر بمحافظة الدقهلية من النصيب الأكبر من معدلات للنمو العمراني لقرى النطاق الثالث مقارنة بباقي النطاقات الريفية الأخرى، وهذا يدل أن هناك مدناً سجل النطاق الثالث معدلات نمو موجبة أكبر من النطاقات الريفية الأخرى، وكما يشير إلى التكتيف العمراني النازح من المدينة إلى قرى النطاق الثالث الناتجة عن امتداد مجال الجذب السكاني حول الحاضرة إلى النطاق الثالث، مما انعكس على ارتفاع معدلات تغير البنية السكانية والعمرانية للسكان المقيمين بقرى النطاق الثالث، وأنه إحدى النطاقات الريفية المكانية المتميزة من ضمن النطاقات الريفية المكونة لأقليم لمدينة، بالإضافة إلى المهاجرين من حضر وريف المحافظة والمحافظات الأخرى والذين يفضلون الاستقرار بهوامش المدن الأبعد نسبياً، وبالتالي تراوحت أعلى معدلات النمو العمراني لقرى النطاق الثالث حول تلك الحواضر ما بين ٥,٩-٧,٥٪ سنوياً، ويمكن تقسيم أعلى معدلات للنمو

العمراني لقرى النطاق الثالث حول مدن محافظة الدقهلية إلى: كما يتضح من الشكل (٧) والملاحق (١٦:١):



➤ **تكثيف عمراني مرتفع:** (أكثر من ٦,٩٪ سنوياً) يتضح حول قرى النطاق الثالث بمدينة دكرنس ومنية النصر.

➤ **تكثيف عمراني متوسط:** (من ٦-٦,٩٪ سنوياً) يتضح حول قرى النطاق الثالث بمدينتي الجمالية والمنزلة.

➤ **تكثيف عمراني منخفض:** (أقل من ٦٪ سنوياً) يتضح حول قرى النطاق الثالث بمدينة المطرية.

في المقابل سجل النطاق الثالث تكثيف سكاني مرتفع حيث تراوح أعلى معدلات للنمو السكاني لقرى النطاق الثالث ما بين (٢,٣٪ : ٣٪ سنوياً)، ويتضح ذلك حول قرى النطاق الثالث لثماني مدن بالدقهلية، ويمكن تقسيم أعلى معدلات للنمو السكاني لقرى النطاق الثالث حول مدن محافظة الدقهلية إلى:

➤ **تكثيف سكاني مرتفع:** (أكثر من ٢,٩٪ سنوياً) يتضح حول قرى النطاق الثالث بمدن طلخا ومحلة دمنة وبنى عبيد.

➤ **تكثيف سكاني متوسط:** (من ٢,٤-٢,٩٪ سنوياً) يتضح حول قرى النطاق الثالث بمدن بلقاس ومنية النصر.

➤ **تكثيف سكاني منخفض:** (أقل من ٢,٤٪ سنوياً) يتضح حول قرى النطاق الثالث بمدن دكرنس وميت سلسيل وميت غمر.

٣- **التقييم العام لمعدلات النمو العمراني والسكاني للنطاقات الريفية حول حواضر محافظة الدقهلية (١٩٩٦-٢٠١٧م):**

اتضح من نتائج إجمالي الفترة المدروسة لمعدلات النمو العمراني خلال الفترة (١٩٩٦-٢٠١٧م) ارتفاع الأهمية النسبية للنطاق الثاني حيث يوجد سبع مدن سجل النطاق الثاني حولها أعلى معدلات للجذب العمراني، بينما توجد خمس مدن سجل النطاق الأول حولها أعلى معدلات جذب عمراني، في المقابل استحوذ النطاق الثالث على أربع مدن سجل معدلات النمو العمراني قيماً كبيرة، وبالتالي تراوحت معدلات النمو العمراني للنطاقات الهامشية لحواضر محافظة الدقهلية

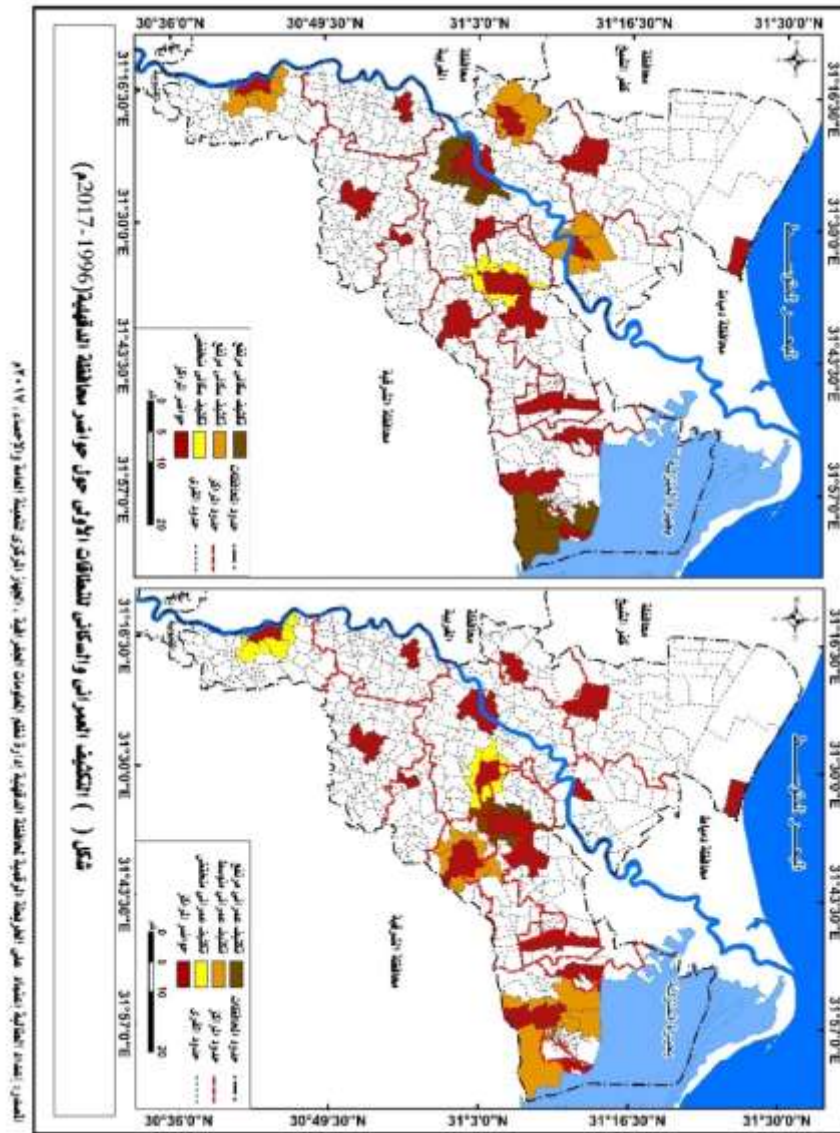
على مستوى إجمالي الفترة المدروسة ما بين ٣ : ٤٪ سنوياً للنطاق الثالث حول مدينة أجا إلى ٧,٢٪ سنوياً للنطاق الثاني حول مدينة المطرية، بينما تراوحت معدلات النمو السكاني للنطاقات الهامشية لحواضر الدقهلية على مستوى إجمالي الفترة المدروسة ما بين ١,٨٪ سنوياً للنطاق الأول المحيط بمدينة دكرنس إلى ٣,٧٪ سنوياً للنطاق الثالث المحيط بمدينة أجا.

أ- النطاق الأول: استحوذ النطاق الريفي الأول حول خمس حواضر بمحافظة الدقهلية على أعلى معدلات للنمو العمراني، حيث تراوحت معدلات النمو العمراني لقرى النطاق الأول حول تلك الحواضر ما بين ٤,٤ : ٧٪ سنوياً، وبدراسة معدلات النمو العمراني بالنطاقات الأول الريفي لحواضر محافظة الدقهلية، اتضح أن قرى النطاق الريفي الأول حول مدينة دكرنس قد سجل أعلى معدل نمو عمراني قد بلغ (٧ % سنوياً)، يليه في المرتبة الثانية النطاق الأول حول مدينتي المنزلة وبنى عبيد بمعدل نمو عمراني (٦ % سنوياً)، وجاء بالمرتبة الثالثة النطاق الأول المحيط بمدينة ميت غمر بمعدل نمو عمراني بلغ (٥,٤ % سنوياً)، يليه النطاق الأول المحيط بمدينة محلة دمنة (٤,٤ % سنوياً) في المرتبة الأخيرة، ويمكن تقسيم أعلى معدلات للنمو العمراني لقرى النطاق الأول حول مدن محافظة الدقهلية إلى: كما يتضح من الشكل (٨) والملاحق (١:١٦):

➤ **تكتيف عمراني مرتفع:** (أكثر من ٦,٥٪ سنوياً) يتضح بقرى النطاق الاول حول مدينة دكرنس.

➤ **تكتيف عمراني متوسط:** (من ٦-أقل من ٦,٥٪ سنوياً) يتضح بقرى النطاق الاول حول مدينتي بنى عبيد والمنزلة.

➤ تكثيف عمراني منخفض: (أقل من ٦٪ سنوياً) يتضح بقرى النطاق الاول حول مدينتي محلة دمنة وميت غمر.



في المقابل سجل النطاق الأول تكثيف سكاني مرتفع حيث تراوح أعلى معدلات للنمو السكاني لقرى النطاق الاول ما بين (٨,١ : ٤,٣٪ سنوياً)، ويتضح

ذلك حول خمس مدن بالدقهلية، ويمكن تقسيم أعلى معدلات للنمو السكاني لقرى النطاق الأول حول مدن محافظة الدقهلية إلى:

➤ **تكثيف سكاني مرتفع:** (أكثر من ٢.٥٪ سنوياً) يتضح بقرى النطاق الأول حول مدينتي المنصورة والمطرية.

➤ **تكثيف سكاني متوسط:** (من ٢- أقل من ٢.٥٪ سنوياً) يتضح بقرى النطاق الأول حول مدن نبروه وميت غمر وشربين.

➤ **تكثيف سكاني منخفض:** (أقل من ٢٪ سنوياً) يتمثل بقرى النطاق الأول حول مدينة دكرنس.

ب- النطاق الثاني: جاء التكثيف العمراني مرتفعاً لقرى النطاق الثاني في سبع حواضر بمحافظة الدقهلية، حيث تراوحت أعلى معدلات للنمو العمراني لقرى النطاق الثاني حول تلك الحواضر ما بين ٤,٧ : ٧,٢٪ سنوياً، وبالتالي يمكن تقسيم أعلى معدلات للنمو العمراني لقرى النطاق الثاني حول مدن محافظة الدقهلية إلى: كما يتضح من الشكل (٩) والملاحق (١٦:١):

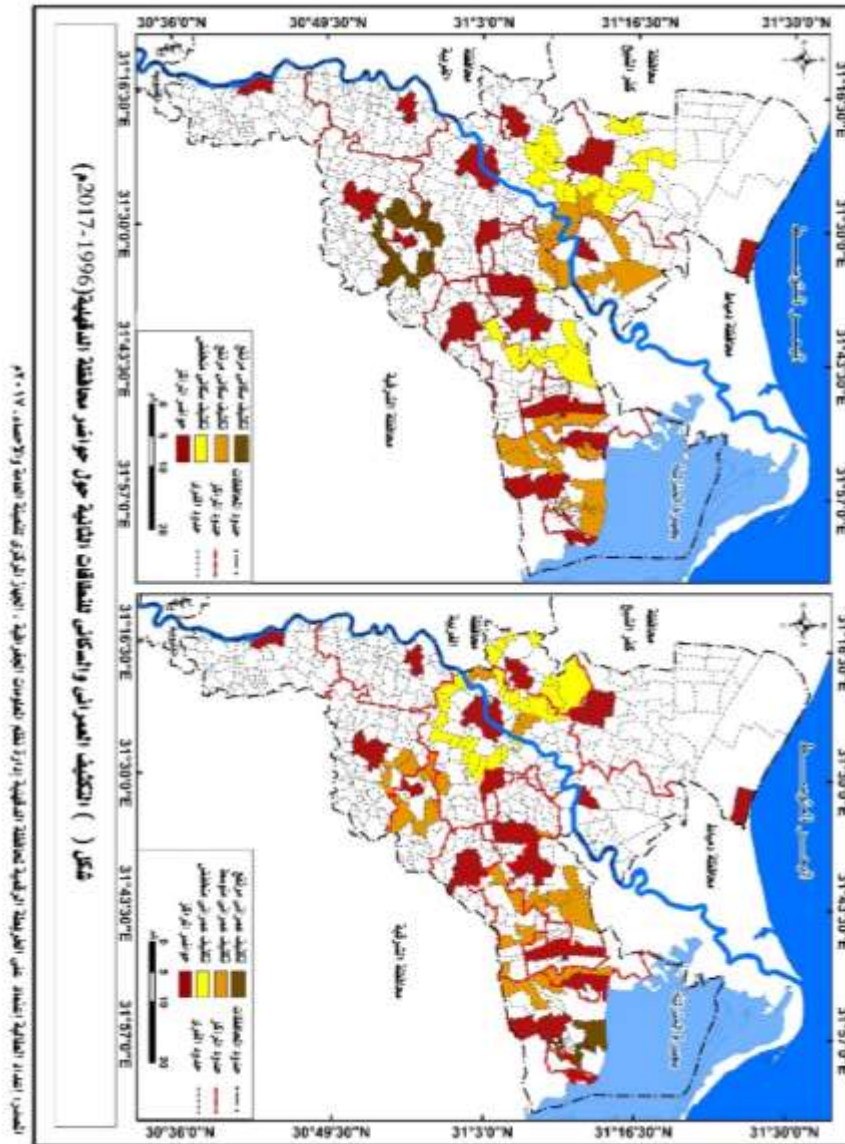
➤ **تكثيف عمراني مرتفع:** (أكثر من ٦,٩٪ سنوياً) يتضح بقرى النطاق الثاني حول مدينة المطرية.

➤ **تكثيف عمراني متوسط:** (من ٦- أقل من ٦,٩٪ سنوياً) تمثل ذلك بقرى النطاق الثاني حول مدن طلخا ومنية النصر وميت سلسيل وتمي الأمديد.

➤ **تكثيف عمراني منخفض:** (أقل من ٦٪ سنوياً) يتمثل ذلك بقرى النطاق الثاني حول مدن المنصورة ونبروه.

في المقابل سجل النطاق الثاني أعلى معدلات للنمو السكاني لقرى النطاق الثاني تراوحت ما بين (٣.٥:١.٩٪ سنوياً)، ويتضح ذلك حول ست مدن

بمحافظة الدقهلية، ويمكن تقسيم معدلات النمو السكاني لمدن النطاق الثاني كآلاتي:



➤ **تكثيف سكاني مرتفع:** (أكثر من ٢,٦٪ سنوياً) يتضح بقرى النطاق الثاني حول مدينة تمى الأمديد.



➤ **تكثيف سكاني متوسط:** (من ٢- أقل من ٢,٦٪ سنوياً) يتضح بقرى النطاق الثاني حول مدن الجمالية وشربين والمنزلة.

➤ **تكثيف سكاني منخفض:** (أقل من ٢٪ سنوياً) يتضح بقرى النطاق الثاني حول مدينتي بلقاس ومنية النصر.

ج- **النطاق الثالث:** جاءت قرى النطاق الريفي الثالث حول أربع حواضر بمحافظة الدقهلية بصورة واضحة، حيث تراوحت معدلات النمو العمراني لقرى النطاق الثالث حول تلك الحواضر ما بين ٤,٣ : ٦,٧ % سنوياً، ويمكن تقسيم أعلى معدلات للنمو العمراني لقرى النطاق الثالث حول مدن محافظة الدقهلية إلى: كما يتضح من الشكل (١٠) والملاحق (١٦:١):

➤ **تكثيف عمراني مرتفع:** (أكثر من ٥,٥٪ سنوياً) يتضح بقرى النطاق الثالث حول مدينتي بلقاس وشربين.

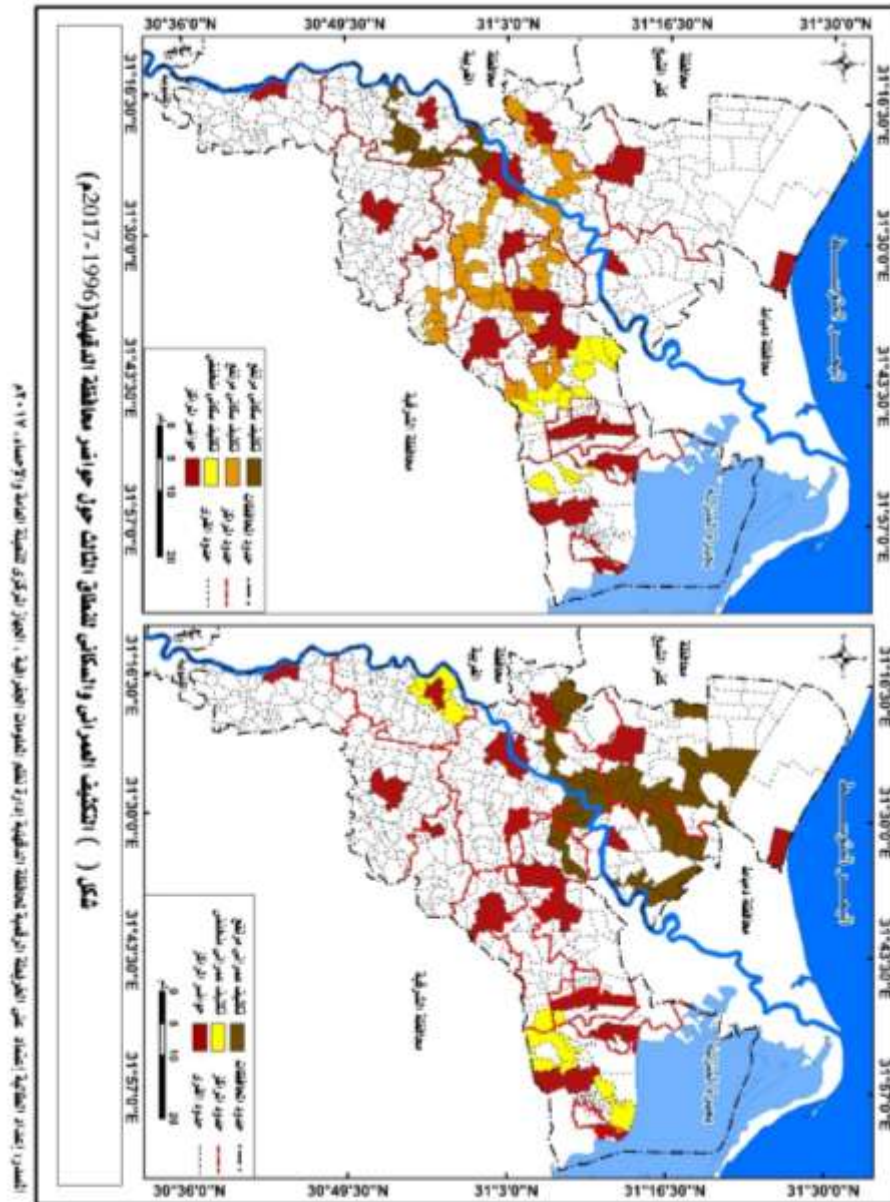
➤ **تكثيف عمراني منخفض:** (أقل من ٥,٥٪ سنوياً) تتمثل بقرى النطاق الثالث حول مدن أجا والجمالية.

في المقابل سجل النطاق الثالث تكثيف سكاني مرتفع؛ حيث تراوح معدل النمو السكاني لقرى النطاق الثالث من (٢,١ - ٣,٧ %)، ويتضح ذلك حول خمس مدن بالدقهلية. ويمكن تقسيم معدلات النمو السكاني لمدن النطاق الثالث كالآتي:

➤ **تكثيف سكاني مرتفع:** (أكثر من ٢,٥٪ سنوياً) يتضح بقرى النطاق الثالث حول مدينة أجا.

➤ **تكثيف سكاني متوسط:** (من ٢ إلى أقل من ٢,٥٪ سنوياً) يتضح بقرى النطاق الثالث حول مدن طلخا ومحلة دمنة وبنى عبيد.

تكثيف سكاني منخفض: (أقل من ٢٪ سنوياً) يتضح بقرى النطاق الثالث حول مدينة ميت سلسيل.





ثانياً : العوامل المؤثرة على النمو العمراني والسكاني لقرى النطاقات الريفية المتاخمة لحواضر محافظة الدقهلية:

تعتبر ظاهرة التحضر المبكر من أهم الصفات التي تميز المناطق الريفية الواقعة على أطراف المدن، وتتمثل هذه الظاهرة في وجود العديد من الضغوط داخل نطاق المدن نتيجة لزيادة الطلب للاحتياجات المختلفة من فرص عمل، مساكن، تعليم، وأكبر الأمثلة على هذه الظاهرة في مصر قرى الحوتية والمنيرة الغربية بمدينة الجيزة، والتي جاء تحضرها وتحولها إلى مناطق حضرية كنتيجة مباشرة لانتشار النمو الحضري للمناطق العمرانية المحيطة بها، وذلك بعد أن كانت تمثل الظهير الزراعي المهم بالنسبة للمناطق والأقاليم الحضرية^(٣)، لذلك توجد عدة عوامل تتسبب في نمو وتحضر قرى الهوامش الحضرية الريفية للمناطق الحضرية، كما يلي :

١- اللامركزية الحضرية:

يقصد بها الحراك المكاني للسكان والأنشطة والوظائف من المدينة المركزية صوب الأطراف، من خلال استخدام أسلوب في العمل يقوم على مبدأ توزيع سلطة صنع القرار والصلاحيات بين السلطة المركزية وهيئات أخرى مستقلة تتواجد في الأقاليم والتجمعات السكانية المختلفة صوب المواقع الخارجية^(٤)، داخل حدود نطاق النفوذ والتردد اليومي للمنطقة الحضرية، وهذا يتضح في أغلب الأقاليم الحضرية المتروبوليتانية، ويؤثر توزيع السكان والأنشطة وتوطينها داخل الأقاليم

^(٣) أشرف محمد كمال، دور المشاركة الفعالة في دعم التنمية والائتزان البيئي بالمجتمعات العمرانية - مدخل نحو تنمية مقومات احتياجات المجتمع بالمناطق الهامشية، بحث غير منشور، جامعة المنوفية، ١٩٩٨، ص ٨.

^(٤) معهد التخطيط القومي، الحسابات الإقليمية كمدخل للامركزية المالية، سلسلة قضايا التخطيط والتنمية رقم (١٨٨)، ٢٠٠٦، القاهرة، ص ١٩.



الحضرية على تسارع الحراك المكاني في اتجاه الهوامش والضواحي والريف المتاخم، وبالتالي يتضح المفهوم الأساسي للامركزية الحضرية خاصة بالنسبة لاستعمالات الأراضي والأنشطة والسكان مما يؤدي إلى ارتفاع كفاءة التوظيف للموارد ويرجع ذلك إلى قرب الإدارة اللامركزية من المجتمعات المحلية.

وأثرت عملية اللامركزية على بنية الأقاليم الحضرية وعلى أنماط التوسعات العمرانية للكتلة الحضرية والمناطق المتاخمة لها سواء بالأطراف - الضواحي - الهوامش الحضرية الريفية، وبالتالي ظهرت أنماط من التجمعات القروية المتحضرة بإقليم المدينة ترتفع معدلات النمو العمراني والسكاني بها، لاستيعاب الزيادة المستحدثة في الأسر الشابة وهي الزيادة الطبيعية والتي لا تجد منفذاً سوى البحث عن وحدات سكنية جديدة في القرى المحيطة بالمدن.

٢- التحول في التجمعات الريفية إلى التحضر:

يطلق مصطلحي التحضر Urbanism والتريف Ruralism على أسلوب الحياة الذى يتبعه الناس style of life مثل أنواع السلوك Behavior والمعتقدات Beliefs والنظم Institutions والعلاقات Relations^(١٥). وبشكل عام فإن التحضر هو عملية من عمليات التغير الاجتماعي تتم عن طريق انتقال أهل البادية أو الريف إلى المدينة وإقامتهم بمجتمعها المحلى ومن ثم يكتسبون تدريجياً أنماط الحضر فإذا تم لهم امتصاص الأنماط الحضرية قيل أنهم قد تكيفوا حضرياً أو بمعنى آخر تحضروا أي تحولت أساليب معيشتهم إلى طريقة أهل المدن.

^{١٥} غريب محمد سيد أحمد، علم الاجتماع الريفي والحضري، دار المعرفة الجامعية، الاسكندرية، ١٩٨٩، ص ١٣١.



وقد يحدث التحضر بطريقة عكس ما تقدم كأن تغزو الأساليب الحضرية الريف وقره بأى صورة من الصور ينتج منها امتصاص لقيم وأنماط الحضر، وبالتالي ترتفع مؤشرات التحضر بالقرى القريبة من المدن نتيجة خروج تلك القرى من عزلتها وفقدت هويتها وأخذت خصائصها الاجتماعية والاقتصادية والعمرانية والبيئية والثقافية تكتسب صفات مخالفة ومغايرة تمامًا عن الخصائص الريفية التقليدية.

٣- الهجرة الداخلية:

تؤثر الهجرة الحضرية - الريفية في القرى القريبة من المدن أو ما يعرف بالهجرة المرتدة، والتي تمثل انتقالاً لا أساسياً في بناء أي مجتمع يتحول فيه السكان من تجمعات زراعية صغيرة إلى أخرى غير الزراعية، وبعيداً عن البعد المكاني للمنتقل نجد أن هناك بعداً اجتماعياً واقتصادياً آخر، يسهم في نقل الخبرات والتطلعات، وأحياناً الأنماط السلوكية؛ حيث بدأت تظهر في القرى المتروبوليتانية ظاهرة التحضر، ويمثل ذلك في نقل المهاجرين من مدن العواصم إلى القرية كثير من عاداتهم وسلوكياتهم التي لا يمكن الاستغناء عنها مما خلق نوعاً من الاختلاط والاتصال بين السكان ذو الطابع والسلوك الريفي (السكان الأصليون)، وهؤلاء المهاجرين إلى القرية، مما لعب دوراً أساسياً في تغيير شكل القرية ديموغرافياً من حيث معدلات النمو السكاني والخصائص السكانية، وكذلك اجتماعياً وعمرانياً وثقافياً واقتصادياً.

وبالتالي فإن الهجرة الداخلية التي تتمثل في الهجرة الحضرية - الريفية أو تيار الهجرة من الحضر إلى الريف، والذي يعرف بالهجرة العكسية Migration Reversal، والتي تقترن بعودة السكان الحضريين للإقامة بالمناطق شبة الحضرية والضواحي الخارجية والقرى المحيطة بالمدن، أحد العوامل المسؤولة عن تزايد

معدلات النمو السكاني وارتفاع الأحجام السكانية لتلك القرى والضواحي الخارجية، واختلاف الخصائص الديموغرافية لهؤلاء المهاجرين عن السكان الأصليين، بما أدى إلى تغير شكل القرية التقليدية من حيث معدلات النمو السكاني والخصائص السكانية.

٤- تأثير الازدياد والاعتماد على السيارة الخاصة Car ownership:

بقدر ما ساهمت السيارة في زيادة التركيز الوظيفي في النواة، بقدر ما أسهمت في زيادة معدلات الانتشار الحضري خارج النواة الرئيسية؛ حيث دعمت ملكية السيارات الاتجاهين من المركزية واللامركزية، وإعادة ترتيب وظائف المدينة لما يناسبها، وقد جعلت من المدينة وإقليمها منطقة حركة يومية، ومنطقة للمتريدين يومياً Commuter's Zone بمعنى الحركة باتجاهين، داخل المدينة من جهة وإلى منطقة الأعمال المركزية. وبين المدينة وهوامشها وضواحيها من جهة أخرى.

ومن أهم نتائج هذه المرونة الفائقة لملكية السيارة، إعادة تشكيل المنطقة الحضرية أي إيجاد نوع من التوازن بين التركيز حول نوايات وظيفية معينة وبين إمكانية الانتشار الحضري بعيداً عن النواة، وتبعاً لمجموعة من القوى الديناميكية التي تعتبر مسئولة عن توزيع بنية المدينة مع تقدم المواصلات، وهي قوى الطرد من النواة إلى الخارج، وقوة الجذب نحو النواة، هذه القوى التي سيطرت على تغيرات أشكال استخدام الأرض في المدينة، لذلك تعتبر القرى القريبة نسبياً من المناطق الحضرية تتمحور التأثيرات الحضرية عليها في تزايد الضغوط على الاستعمالات الترفيهية للاستفادة من الترفيه والأجواء الريفية المتاحة، مما يؤثر على ارتفاع معدلات النمو العمراني والسكاني بتلك القرى.

٥- التحول في خصائص الريف التقليدية:



مع تزايد معدلات الهجرة الريفية/الحضرية ومع التحولات الاقتصادية والثقافية التي شهدتها العالم منذ نهايات القرن الماضي، تغيرت الخصائص التقليدية المميزة للريف في البلدان النامية، بالإضافة إلى الغزو الاجتماعي لبعض الخصائص المدنية للتجمعات الريفية وتحلل بعض الخصائص الريفية في بعض القرى تحت وطأة التحضر، وتشهد بعض القرى تحولاً عن القروية إلى المدينة وأن لم يحدث تحولاً كاملاً واضحاً عن الريفية إلى الحضرية^(١٦). وبالتالي شهدت بعض المناطق الريفية المحيطة بالمدن تحولات عديدة غيرت من الأنماط الريفية المميزة وكانت أكثر وضوحاً في القرى القريبة من المدن، وبما يساهم في ارتفاع معدلات النمو العمراني والسكاني بتلك القرى، وبالتالي جعلتها تجمع بين الخصائص الحضرية والريفية ومن أهم التحولات التي حدثت في القرى التقليدية وخاصة القرى المتروبوليتانية:

- تضاعف الدور الانتاجي للأسر الريفية.
 - تدهور قيمة العمل الانتاجي الزراعي وما يرتبط به من قيم التعاون والاستقرار والتعلق بالأرض.
 - تبيد خصوبة الأرض وتلويثها بالإفراط في استخدام المخصبات والمبيدات الكيماوية.
 - تغير أنماط البناء الريفية التقليدية.
 - التحول في الأنماط السلوكية وتغلب ثقافة الاستهلاك عن قيم العمل المنتج.
- ٦- القرب من المجمع الحضري أو مدن العواصم الادارية:

^(١٦) محمد شوقي محمد محمد، رصد العمران القائم للقرى المصرية لتحديد أسس ومبادئ الاستدامة " في إطار تحديد حيز عمراني فعال"، رسالة ماجستير، كلية الهندسة، جامعة القاهرة، ٢٠١١، ص ص ٣٦-٣٧.



يمتد تأثير المراكز الحضرية المجاورة إلى القرى المحيطة بالمدن بما يسمى " مجال جاذبية الحضر " ويعد عامل المسافة من العوامل التي تحدد مجال الجاذبية ومدى قوتها بين المركز الحضري والمركز الريفي؛ حيث أنه كلما قربت المسافة وزاد الحجم السكاني زادت قوة الجاذبية، ويتحقق معها التواصل الريفي - الحضري، والعكس.

وتعد القرى المحيطة بالمدن ظهيراً ومنتفساً للنمو العمراني الحضري لعواصم المدن، وكان لذلك أثره في قوة العلاقات الاقتصادية، والاجتماعية، والحضرية بين القرى من جهة ومدن العواصم من جهة أخرى، وهناك بعض الظواهر التي يتضح ارتباطها بالقرى القريبة من المدن حيث ترتبط بعملية الاستقطاب الحضري **Urban polarization** وهي مجموعة من الظواهر التي تنشأ في منطقة معينة تتمتع بميزات جغرافية واقتصادية واجتماعية وإدارية بشكل يكسبها خاصيتي "الجذب والتأثير" في المنطقة المحيطة بها (القابلة للاستقطاب) وتعانى مثل هذه المنطقة من تركيز في السكان وتكدس في الأنشطة (الانتاجية والخدمية) وينتج عن ذلك تأثيرات اجتماعية واقتصادية وجغرافية وإدارية في كل من مركز الاستقطاب وفي المنطقة أو المناطق المستقطبة على حد سواء.

وتوجد أشكال متعددة للاستقطاب الحضري مثل الاستقطاب التكنيكي، الاستقطاب بالدخول، الاستقطاب الجغرافي، الاستقطاب السيكولوجي، وترتبط هذه الأشكال والصور مباشرة بعملية النمو الحضري، فبداية هذه العملية تأتي من وجود منطقة جغرافية تتمتع بميزات معينة بعضها مادي والآخر بشري، ويكون

لدى المنطقة الفرصة لاستغلال إمكاناتها عن طريق الاستثمار والتوظيف الأمر الذى يشجع الأفراد على زيادة استثماراتهم بالمركز الاستقطابي (١٧).

ثالثاً : دراسة نماذج من حواضر محافظة الدقهلية وقرى نطاقاتها الريفية:

١ - مدينة المنصورة:

جاءت مدينة المنصورة بقميتين مرتفعتين في منحني معدل نموها العمراني بالنطاقات الحلقية الهامشية لها على مستوى إجمالي الفترة (١٩٩٦-٢٠١٧م)، حيث تشكلت القمة الأولى والثانية من نمو عمراني للنطاقين الأول والثاني بمعدل (٤,٧١ % سنوياً) والذي جاء مرتفعاً عن النطاق الثالث وحاضرة المركز، وبالتالي سجلاً أعلى معدل نمو عمراني عن معدل النمو العمراني للمدينة والبالغ (٢,٤ % سنوياً).

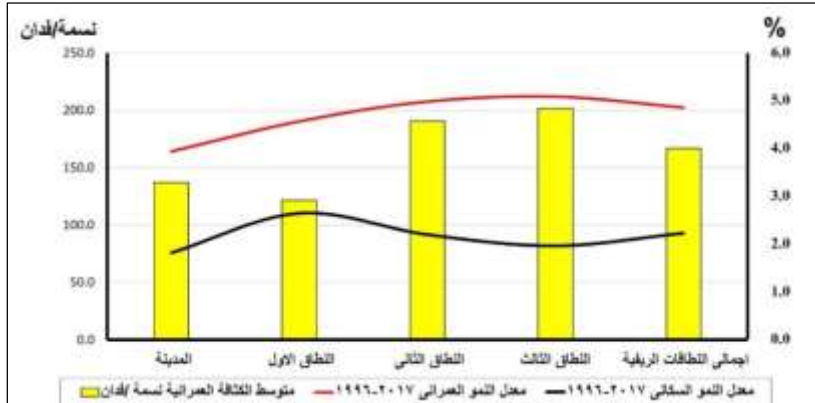
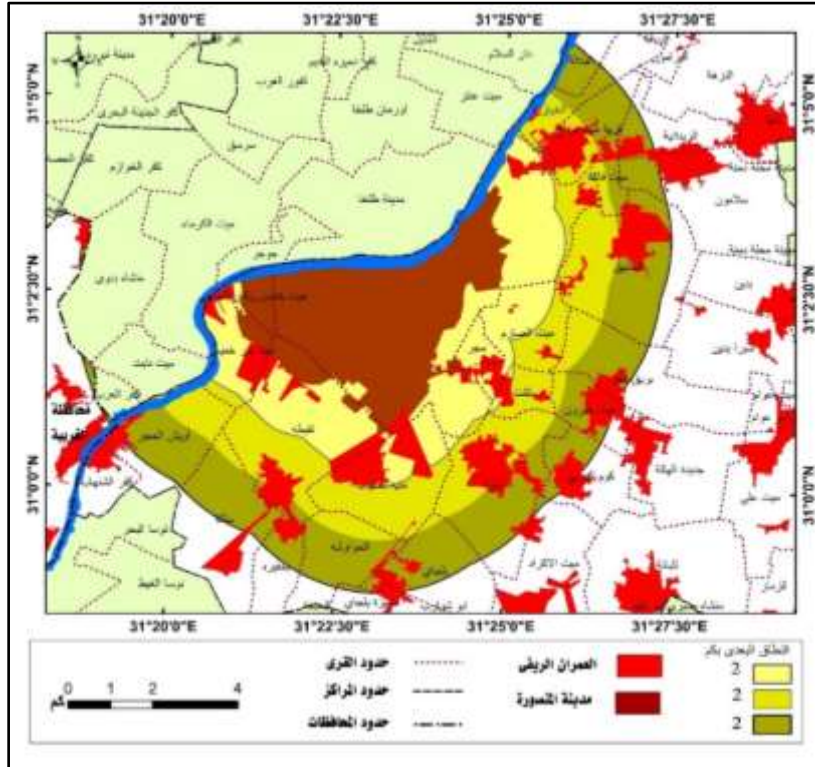
جدول (١) معدلات النمو العمراني والسكاني ومعدلات تغيرهما بمدينة

المنصورة ونطاقاتها الريفية المتاخمة في الفترة (١٩٩٦-٢٠١٧م)

النطاق	العدد بكم	المساحة العمرانية بالفدان			معدل النمو العمراني			معدل التغير العمراني		
		١٩٩٦	٢٠٠٦	٢٠١٧	٢٠٠٦-١٩٩٦	٢٠١٧-٢٠٠٦	٢٠١٧-١٩٩٦	٢٠٠٦-١٩٩٦	٢٠١٧-٢٠٠٦	٢٠١٧-١٩٩٦
المدينة	٢٣٧٩,٤	٣٦٣٦,١	٤٠١٩,٩	٤,٢	١,٠	٢,٤	٠,٥	٠,١	٠,٧	
النطاق الأول	٥٨٠,٦	٨٩٢,٠	١٦٩٨,٢	٤,٢	٦,٢	٤,٧	٠,٥	٠,٩	١,٩	
النطاق الثاني	٤٥١,٢	٥١١,٠	١٣٣٤,٣	١,٢	٨,٩	٤,٧	٠,١	١,٨	٢,٢	
النطاق الثالث	٥٨٤,٤	٦٩٢,٧	١٤٥٠,٤	١,٧	٧,١	٤,١	٠,٢	١,٧	٢,٢	
إجمالي النطاقات الريفية	١٦١٦,٢	٢٠٩٥,٦	٤٤٨٢,٩	٢,٦	٨,٢	٤,٩	٠,٣	١,٤	٢,١	
النطاق	العدد بكم	الحجم السكاني			معدل النمو السكاني			الكثافة الفئوية		
		١٩٩٦	٢٠٠٦	٢٠١٧	٢٠٠٦-١٩٩٦	٢٠١٧-٢٠٠٦	٢٠١٧-١٩٩٦	١٩٩٦	٢٠٠٦	٢٠١٧
المدينة	٣٦٩٤٠٩,٠	٤٣٩٣٤٨,٠	٥٤٣٥٨١,٠	١,٧	٢,١	١,٨	١٥٥,٣	١٢٠,٨	١٣٥,٢	
النطاق الأول	٨٧٠٠٤,٠	١١٠٦٩٧,٠	١٥٣٨٦٣,٠	٢,٤	٣,٣	٢,٦	١٤٩,٨	١٢٤,١	١٢٤,١	
النطاق الثاني	٩٩٨٣٣,٠	١١٧٩٤٢,٠	١٥٩٧٠٦,٠	١,٧	٣,٠	٢,٢	٢٢١,٣	٢٣٠,٨	٢٣٠,٨	
النطاق الثالث	١٣٧٩٢٢,٠	١٥٥٥١٢,٠	٢٠٩٤٩٧,٠	١,٢	٣,٠	٢,٠	٢٣٦,٠	٢٢٤,٥	٢٢٤,٥	
إجمالي النطاقات الريفية	٣٢٤٧٥٩,٠	٣٨٤١٥١,٠	٥٢٣٠٦٦,٠	١,٧	٣,١	٢,٢	٢٠٠,٩	١٨٣,٣	١٨٣,٣	

المصدر: من إعداد الطالبة اعتماداً على المراثيات الفضائية لأعوام ١٩٩٦-٢٠٠٦-٢٠١٧م، والمعدل العمراني ومعدل التغير من قياسات الطالبة.

(١٧) محمود فهمي الكردي، التأثيرات الاجتماعية للاستقطاب الحضري دراسة تحليلية - تطبيقية "على بعض مراكز النمو الحضري في جمهورية مصر العربية"، رسالة دكتوراه، قسم اجتماع، جامعة القاهرة، ١٩٧٤، ص ص ٥٠-٥٢.



المصدر: إعداد الطالبة بالاعتماد على مرئية فضائية Landsat ٨_OLI ٢٠١٧

باستخدام برنامج ١٠.٣ ARC-GIS

شكل (١١) معدلات النمو العمراني والسكاني والكثافة الفعلية بمدينة المنصورة ونطاقاتها الريفية المتاخمة في الفترة (١٩٩٦ - ٢٠١٧م)

ومن الجدول (١) والشكل (١١) يتضح أن هناك نمواً عمرانياً واضحاً بالنطاقات الريفية الخلفية للحاضرة نتيجة وجود قرى الجذب السكاني، بالإضافة إلى وجود بعض التلاحمات العمرانية مع القرى في جنوب وغرب المدينة، في المقابل سجلت النطاقات الريفية الأول والثاني والثالث معدلات النمو السكاني (٢,٦%، ٢,٢%، ٢% سنوياً) قيم أعلى من معدل النمو السكاني للمدينة (١,٨% سنوياً) على مستوى إجمالي الفترة، مما يشير إلى ارتفاع مؤشرات الهجرة بالنطاقات الريفية للحاضرة.

وبالنظر إلى معدلات التغير العمراني فقد سجلت على مستوى إجمالي النطاقات الريفية في الفترة الثانية (١,٤% سنوياً) أعلى من معدلات التغير العمراني في الفترة الأولى (١٩٩٦-٢٠٠٦م)، والذي سجل نحو (٠,٣% سنوياً)، بينما على مستوى إجمالي الفترة فقد سجل النطاقين الثاني والثالث معدل تغير عمراني أعلى من معدل التغير العمراني العام للنطاقات، وهو ما يدل على وجود تأرجح سكاني بالنطاقات الحلقية حول الحاضرة.

سجلت النطاقات الريفية حول المدينة متوسط كثافة فعلية بلغت ١٦٧ نسمة /فدان خلال الفترة التعدادية (١٩٩٦-٢٠١٧م)، بينما سجل النطاق الثاني والثالث ما يقرب من (١٩١ نسمة /فدان و ٢٠٢ نسمة /فدان)، مما يؤكد أنها نطاقات جاذبة للسكان حيث ارتفعت عن المتوسط العام للكثافة العمرانية للمدينة والبالغ ١٣٧ نسمة / فدان.

٢- مدينة طلخا:

جاءت معدلات النمو العمراني بجميع النطاقات الريفية المدروسة أقل من معدل النمو العمراني للمدينة، إذ سجلت المدينة نمواً عمرانياً بلغ (٦,٨% سنوياً) على مستوى إجمالي الفترة ١٩٩٦-٢٠١٧م، في المقابل سجلت معدلات

النمو السكاني للنطاقات الريفية أعلى من معدل النمو العمراني للمدينة حيث بلغ حوالي (٢,١ % سنوياً)، وربما يرجح ارتفاع عمليات التكتيف السكاني في القطاعات الريفية المجاورة دون النمو العمراني الكبير، ويعكس ذلك ارتفاع معدلات الكثافة الفعلية في النطاقات الريفية حول المدينة حيث بلغ متوسط الكثافة الفعلية لإجمالي النطاقات الريفية ١٢٢ نسمة / فدان في المقابل سجلت الكثافة الفعلية للمدينة حوالي ١٢ نسمة / فدان، كما يتضح من الجدول (٢).

جدول (٢) معدلات النمو العمراني والسكاني ومعدلات تغيره بمدينة طلخا

ونطاقاتها الريفية المتاخمة في الفترة (١٩٩٦-٢٠١٧م)

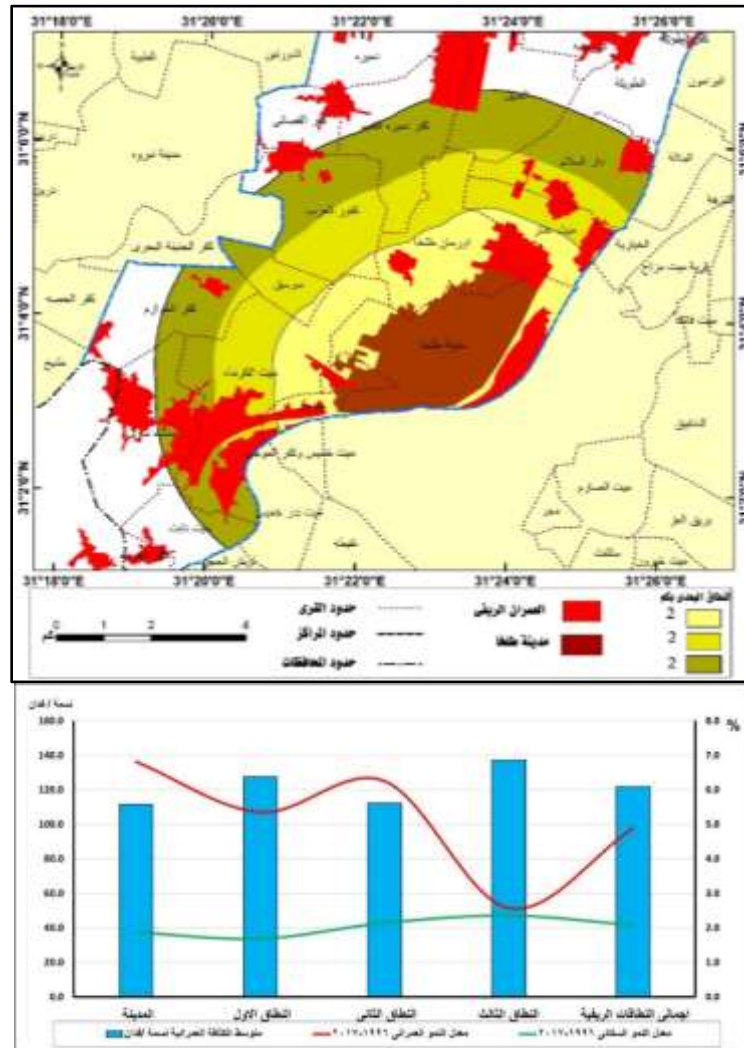
النطاق	العدد بكم	المساحة العمرانية بالفدان			معدل النمو العمراني			معدل التغير		
		١٩٩٦	٢٠٠٦	٢٠١٧	٢٠٠٦-١٩٩٦	٢٠١٧-٢٠٠٦	٢٠١٧-١٩٩٦	٢٠١٧-٢٠٠٦	٢٠١٧-١٩٩٦	
المدينة	٢٩٩,٨	١٣٣٤,٣	١٨٠٢,٦	١٢,٧	٢,٧	٦,٨	٣,٥	٠,٤	٥,٠	
النطاق الأول	٢٦٠,١	٤٣٤,٩	٩٢٦,٧	٥,٠	٦,٦	٥,٣	٠,٧	١,١	٢,٦	
النطاق الثاني	٢٦١,٣	٣٥٧,٥	١٢٥٧,٨	٣,١	١٠,١	٦,٢	٠,٤	٢,٥	٣,٨	
النطاق الثالث	٤١٤,٠	٣٨٢,٢	٧٢٠,٧	١,٥	٣,٦	٢,٦	٠,٢	٠,٥	٠,٧	
اجمالي النطاقات الريفية	٩٣٥,٤	١١٧٤,٦	٢٩٠٥,٢	٢,٣	٧,٧	٤,٩	٠,٣	١,٥	٢,١	

النطاق	العدد بكم	الحجم السكاني			معدل النمو السكاني			الكثافة الفعلية		
		١٩٩٦	٢٠٠٦	٢٠١٧	٢٠٠٦-١٩٩٦	٢٠١٧-٢٠٠٦	٢٠١٧-١٩٩٦	١٩٩٦	٢٠٠٦	٢٠١٧
المدينة	٦٦٣١٠,٠	٧٨٢٨١,٠	٩٨٦٢٨,٠	١,٧	٢,١	١,٩	٢٢١,٢	٥٨,٧	١١١,٥	
النطاق الأول	٤٧٦٩٧,٠	٥٤٦٠٧,٠	٦٨١٤٨,٠	١,٤	٢,٠	١,٧	١٨٣,٤	١٢٥,٦	١٢٧,٥	
النطاق الثاني	٤٠٣٣٥,٠	٤٧١٢٤,٠	٦٣٧٠٧,٠	١,٦	٢,٧	٢,١	١٥٤,٤	١٣١,٨	١١٢,٣	
النطاق الثالث	٥٢٦٨١,٠	٦٢٢٥٨,٠	٨٧٢٦٧,٠	١,٧	٣,٠	٢,٤	١٢٧,٣	١٦٢,٩	١٣٧,١	
اجمالي النطاقات الريفية	١٤٠٧١٣,٠	١٦٣٩٨٩,٠	٢١٩١٢٢,٠	١,٥	٢,٦	٢,١	١٥٠,٤	١٣٩,٦	١٢١,٨	

المصدر: من إعداد الطالبة اعتماداً على المرئيات الفضائية لأعوام ١٩٩٦-٢٠٠٦-٢٠١٧م. والمعدل العمراني ومعدل التغير من قياسات الطالبة.

ومن خلال دراسة الجدول (٢) الشكل (١٢)، يتضح أن النطاق الثاني سجل أعلى معدل نمو عمراني بعد المدينة، حيث بلغ (٦,٢ %) سنوياً، كما أن كلا من النطاق الأول والثاني قد سجلوا أعلى معدل نمو عمراني سنوي لهم في المقابل سجلوا أقل معدل نمو سكاني للنطاقات الريفية، مما انعكس على متوسط الكثافة الفعلية حيث سجل كل من النطاقين (٢٨ نسمة/الفدان، ١١٢ نسمة / فدان) على مستوى النطاقات الريفية، في المقابل سجل معدل التغير العمراني

للمدينة في الفترة ذاتها (١٩٩٦-٢٠١٧م) أعلى معدل، حيث بلغ (٥,٠ % سنوياً)



المصدر: إعداد الطالبة بالاعتماد على مرئية فضائية Landsat ٨ _OLI ٢٠١٧

باستخدام برنامج ١٠.٣ ARC-GIS

شكل (١٢) معدلات النمو العمراني والسكاني والكثافة الفعلية بمدينة طرخا ونطاقاتها

الريفية المتاخمة في الفترة (١٩٩٦ - ٢٠١٧م)



بينما جاء النطاق الثاني أعلى معدل للتغير العمراني على مستوى النطاقات الريفية (٣.٨٪ سنوياً)، وبشكل عام فقد ارتفعت معدلات النمو العمراني للمدينة عن النطاقات الريفية، وهو ما يشير إلى قدرة المدينة حتى الآن في استيعاب النمو السكاني والهجرات الريفية الوافدة إليها، ولكن في نفس الوقت تستطيع النطاقات المحيطة بها وخاصة النطاق الأول والثاني في استيعاب أجزاء من تلك الهجرات، ولكن عن طريق التكتيف الرأسي وعدم الإضافة العمرانية.

٣- مدينة نبروه:

يتضح من الجدول (٣) والشكل (١٣) تذبذبات في المنحنى العام للنمو العمراني بالنطاقات الهامشية للمدينة، فجاء النطاق الثاني - على سبيل المثال الذي يضم طنيخ وميت عياد وكفر الدميرة القديم والدميرة- بأعلى معدل للنمو العمراني على مستوى النطاقات الريفية والمدينة حيث بلغ (٥,٧ % سنوياً) على مستوى إجمالي الفترة ١٩٩٦-٢٠١٧م، في المقابل سجل النطاق الثاني معدل نمو سكاني بلغ (٢,٠ % سنوياً)، وهذا ما يشير إلى التكتيف السكاني الذي اتضح في متوسط الكثافة الفعلية حيث بلغ (٤٢٣ نسمة/فدان).

بينما يأتي النطاق الأول في المرتبة الثانية بمعدل نمو عمراني أعلى من المدينة أيضاً حيث سجل حوالي (٤,٥ % سنوياً)، في المقابل سجل معدل النمو السكاني حوالي (٢,٤ % سنوياً)، وهذا يشير إلى انخفاض معدلات الكثافة الفعلية حيث بلغت (١١٤ نسمة/فدان)، وقد فاقت معدل النمو العمراني نظيرتها للسكان، وبالتالي اتساع المساحة العمرانية بالنطاق الثاني، وهنا يتضح عمليات الفقد السكاني بالنطاق الأول والملاصق للحاضرة ناتج عن عمليات الضم والفصل التي تؤدي إلى تغير الحدود الادارية، وبالتالي يرتفع المعدل النمو

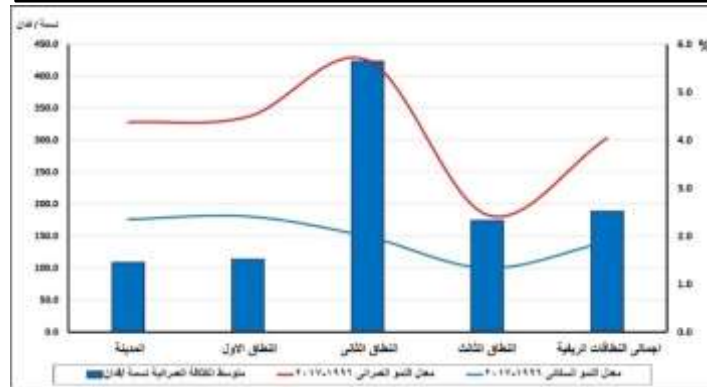
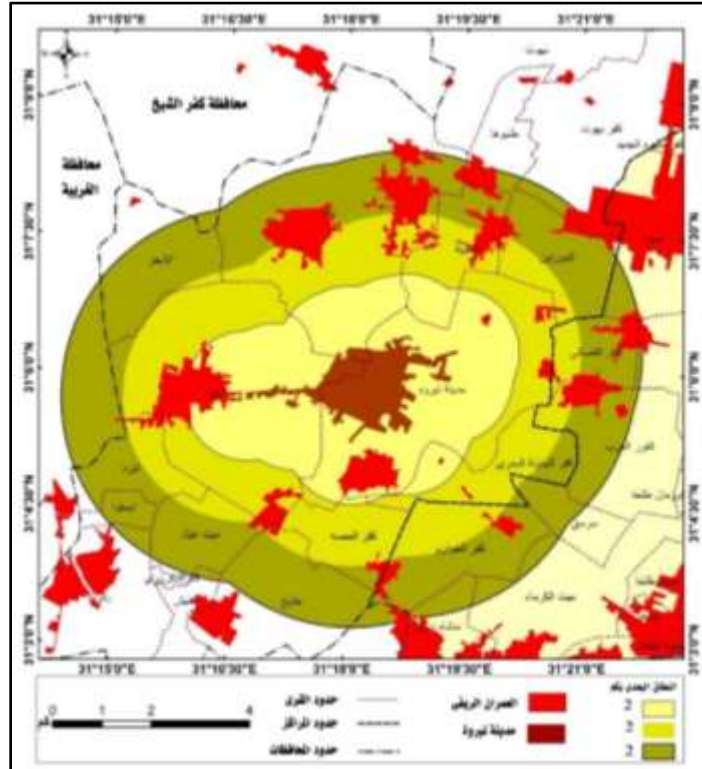
العمراني للنطاق الثاني نتيجة لارتفاع معدلات النمو السكاني للنطاقات الريفية التالية للنطاق الأول.

جدول (٣) معدلات النمو العمراني والسكاني بمدينتي نبروه ومحلة دمنة ونطاقاتها الريفية المتاخمة في الفترة (١٩٩٦-٢٠١٧م)

النطاق	الترتيب	المساحة العمرانية بالفدان			معدل النمو العمراني			معدل التغير		
		١٩٩٦	٢٠٠٦	٢٠١٧	١٩٩٦-٢٠٠٦	٢٠٠٦-٢٠١٧	١٩٩٦-٢٠١٧	٢٠٠٦-٢٠١٧	١٩٩٦-٢٠١٧	
المدينة		٢٣٢,٢٠	٣٥٩,٧٧	٦٢٦,٣٤	٤,٣	٤,٩	٤,٤	٠,٧	١,٧	
النطاق الأول	٢	٤٦٩,٥٦	٧٨٨,٥٠	١٣٠٦,٥٧	٥,١	٤,٥	٤,٥	٠,٧	١,٨	
النطاق الثاني	٢	١٦١,١١	٣٠٨,٤٠	٦٣٤,٧٢	٦,٣	٦,٣	٥,٧	١,١	٢,٩	
النطاق الثالث	٢	٤٨٧,٢٤	٦٢٦,٩٢	٨٢٣,٢٩	٢,٥	٢,٥	٢,٤	٠,٣	٠,٧	
إجمالي النطاقات الريفية	٦	١١١٧,٩١	١٧٢٣,٨٢	٢٧٦٤,٥٨	٤,٣	٤,٢	٤,٠	٠,٦	١,٥	
النطاق	الترتيب	الحجم السكاني			معدل النمو السكاني			الكثافة السكانية		
		١٩٩٦	٢٠٠٦	٢٠١٧	١٩٩٦-٢٠٠٦	٢٠٠٦-٢٠١٧	١٩٩٦-٢٠١٧	٢٠٠٦	٢٠١٧	
المدينة		٣١٢٩٨,٠٠	٣٨٩٥٣,٠٠	٥١٧٤٧,٠٠	٢,٢	٢,٦	٢,٣	١٠٨,٦	٨٢,٦	
النطاق الأول	٢	٦٩١٧٢,٠٠	٨٤٣٥٣,٠٠	١١٥٩٥٩,٠٠	٢,٠	٢,٩	٢,٤	١١٤,٣	٨٨,٨	
النطاق الثاني	٢	١٠١٤٤٢,٠٠	١٢٢٢٣٢,٠٠	١٥٤٧٧٠,٠٠	١,٩	٢,١	٢,٠	٤٢٣,٣	٢٤٣,٨	
النطاق الثالث	٢	٩٧٧٥٠,٠٠	١٠٣٣٧٧,٠٠	١٢٩٤١٠,٠٠	٠,٦	٢,٠	١,٣	١٧٤,٤	١٥٧,٢	
إجمالي النطاقات الريفية	٦	٢٦٨٣١٩,٠٠	٣١٠٣٢٢,٠٠	٤٠٠١٣٩,٠٠	٠,٨	١,٥	١,٩	١٨٨,٣	١٤٤,٧	

المصدر: إعداد الطالبة بالاعتماد على مرئية فضائية Landsat ٨_OLI ٢٠١٧ باستخدام برنامج ١٠.٣ ARC-GIS والقياسات من حساب الطالبة.

وبدراسة الجدول (٣) والشكل (١٣) وجد أن النطاقين الأول والثاني (أقل من ٢,٦ كم) قد سجلا معدل نمو عمراني مرتفعاً بالفترة التعدادية الأولى (١٩٩٦-٢٠٠٦م) بحوالي (٥,١%، ٦,٣% سنوياً) على الترتيب، بينما زادت نطاقات الجذب العمراني للمدينة في الفترة التعدادية الثانية للمدينة (٢٠٠٦-٢٠١٧م)، حيث بلغت ٤,٩% سنوياً، في المقابل استمر النطاق الثاني يمتاز بالثبات حيث سجل معدل نمو عمراني ٦,٣% سنوياً، ويتضح من الجدول أن معدلات التغير العمراني خلال الفترة (١٩٩٦-٢٠١٧م) بالنطاق الأول والثاني قد فاقت معدل التغير للحاضرة، حيث سجلا حوالي (١,٨%، ٢,٩% سنوياً) في المقابل سجل معدل التغير العمراني للمدينة (١,٧% سنوياً)، وهنا يتضح أن النطاق الثاني شكل مجال جذب سكاني وعمراني عن النطاق الأول والثالث والمدينة.



المصدر: إعداد الطالبة بالاعتماد على مرئية فضائية Landsat ٨_OLI

٢٠١٧ باستخدام برنامج Arc-GIS ١٠.٣

شكل (١٣) معدلات النمو العمراني والسكاني والكثافة الفعلية بمدينة نبروه

ونطاقاتها الريفية المتاخمة في الفترة (١٩٩٦-٢٠١٧م)

٤ - مدينة محلة دمنة:

بدراسة الجدول (٤) والشكل (١٤) اتضح أن النطاق الأول قد سجل أعلى معدل نمو عمراني بالفترة التعدادية الأولى (١٩٩٦-٢٠٠٦م) فبلغ (٦,٤ % سنوياً) في المقابل سجل معدل النمو السكاني أعلى معدل (١,٥ % سنوياً) خلال نفس الفترة، بينما في الفترة التعدادية الثانية (٢٠٠٦-٢٠١٧م) ارتفعت معدلات النمو العمراني في النطاق الثاني (٥,٥ % سنوياً)، عن باقي النطاقات الريفية وحاضرة المركز، في المقابل سجل معدل النمو السكاني (٢,١ % سنوياً) بما يعكس أن النمو العمراني الأفقي واتساع المساحة العمرانية نتج عنه انخفاض في الكثافة الصافية، حيث بلغت ٩٩ نسمة/فدان.

جدول (٤) النمو العمراني والسكاني ومعدلات تغيره بمدينة محله دمنة

ونطاقاتها الهامشية في الفترة (١٩٩٦-٢٠١٧م)

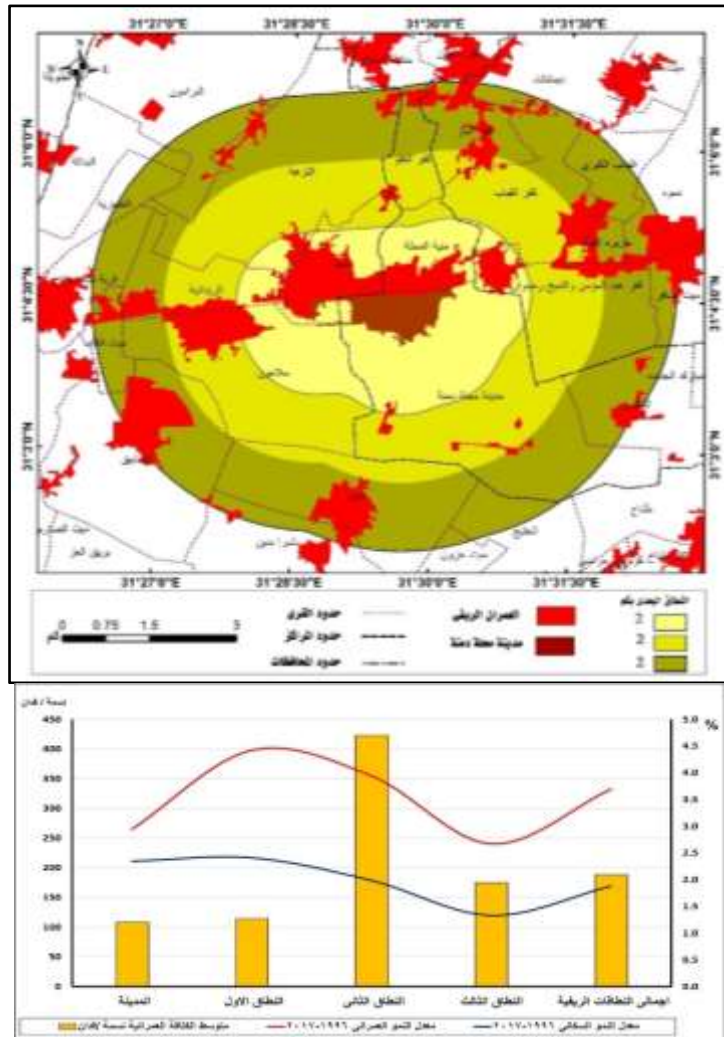
النطاق	العدد بكم	المساحة العمرانية بالفدان			معدل النمو العمراني			معدل التغير		
		١٩٩٦	٢٠٠٦	٢٠١٧	١٩٩٦-٢٠٠٦	٢٠٠٦-٢٠١٧	١٩٩٦-٢٠٠٦	٢٠٠٦-٢٠١٧	١٩٩٦-٢٠١٧	
المدينة		١٤٤,٧	١٩٠,٤	٢٧٤,٤	٢,٧	٣,٣	٢,٩	٠,٣	٠,٩	
النطاق الأول	٢	٤١١,٨	٧٩٩,١	١١٢٥,٢	٦,٤	٣,١	٤,٤	٠,٩	١,٧	
النطاق الثاني	٢	٤١٣,١	٥٣٤,٢	٩٩٦,٢	٢,٦	٥,٥	٣,٩	٠,٣	١,٤	
النطاق الثالث	٢	٤٥٧,٨	٦٤٥,٧	٨١٤,٧	٣,٤	٢,١	٢,٧	٠,٤	٠,٨	
إجمالي النطاقات الريفية	٦	١٤٢٧,٤	٢١٦٩,٤	٣٢١٠,٥	٤,١	٣,٦	٣,٧	٠,٥	١,٣	
النطاق	العدد بكم	الحجم السكاني			معدل النمو السكاني			الكثافة الفعلية		
		١٩٩٦	٢٠٠٦	٢٠١٧	١٩٩٦-٢٠٠٦	٢٠٠٦-٢٠١٧	١٩٩٦-٢٠٠٦	٢٠٠٦-٢٠١٧	١٩٩٦	٢٠٠٦
المدينة		١٨٠٨٦,٠	٢٠٧٨٠,٠	٢٧٨٩٨,٠	١,٤	٢,٧	٢,٠	١٢٥,٠	١٠٩,١	١٠١,٧
النطاق الأول	٢	٨٠٠٣٨,٠	٩٣٢٩٢,٠	١٢١٣٦٧,٠	١,٥	٢,٤	٢,٠	١٩٤,٤	١١٦,٧	١٠٧,٩
النطاق الثاني	٢	٥٠٤٤٨,٠	٥٥٧٢٣,٠	٦٩٩٣٨,٠	١,٠	٢,١	١,٥	١٢٢,١	١٠٤,٣	٧٠,٢
النطاق الثالث	٢	١٤٠٦٠١,٠	١٥٨٣٢٧,٠	٢٢١١٤٢,٠	١,٢	٣,٠	٢,١	٣٠٧,١	٢٤٥,٢	٢٧١,٤
إجمالي النطاقات الريفية	٦	٢٧١٠٨٧,٠	٣٠٧٣٤٢,٠	٤١٢٤٤٧,٠	١,٣	٢,٧	٢,٠	١٨٩,٩	١٤١,٧	١٢٨,٥
العلاقة بين معدل النمو العمراني والسكاني										

المصدر: من إعداد الطالبة اعتماداً على المراثيات الفضائية لأعوام ١٩٩٦-٢٠٠٦-٢٠١٧م.

والمعدل العمراني ومعدل التغير من قياسات الطالبة.

وقد جاءت معدلات النمو العمراني بالنطاقين الأول والثاني أعلى من معدل النمو العمراني للمدينة (٢,٩ % سنوياً) على مستوى إجمالي الفترة المدروسة (١٩٩٦-٢٠١٧م) حيث سجلا كل منهما (٤,٤ % سنوياً) (٣,٩ % سنوياً)

على التوالي في المقابل سجلت معدلات النمو السكاني للنطاقين الأول والثاني (٢,٠%، ١,٥% سنوياً).



المصدر: إعداد الطالبة بالاعتماد على مرئية فضائية Landsat 8_OLI ٢٠١٧ باستخدام برنامج Arc-GIS ١٠.٣

شكل (١٤) معدلات النمو العمراني والسكاني والكثافة الفعلية بمدينة محلة
دمنة ونطاقاتها الريفية المتاخمة في الفترة (١٩٩٦-٢٠١٧م)



وبالتالي يتضح عمليات الجذب السكاني بالنطاقات الريفية الأولى والثانية وتنامى الريف المتاخم لحواضر المراكز على حساب الحاضرة، في حين جاء النطاق الثالث بتزاحم وتكثيف سكاني كبير انعكس على انخفاض معدل النمو العمراني (٢,٧% سنوياً) في المقابل ارتفاع معدل النمو السكاني (٢,١% سنوياً)، وبالتالي سجل كثافة صافية بلغت (٢٧٤ نسمة/فدان).

وقد سجلت النطاقات الريفية حول مدينة محلة دمنة معدل تغير عمراني أعلى من معدل التغير العمراني للمدينة على مستوى إجمالي الفترة التعدادية (١٩٩٦ - ٢٠١٧م)، حيث بلغ في النطاق الأول والثاني والثالث نحو (١,٧%، ١,٤%، ٠,٨% سنوياً) على الترتيب، وهنا يمكن القول أن عمليات الفقد السكاني بالمدينة ناتج من اقتراب وتلاحم بعض الكتل الريفية والتصاقها بالمدينة، وبالتالي النطاق الأول للمدينة يمثل بوابة النطاق الريفي للمد الحضري من المدينة، ومن ثم فهي تعكس خصائص كل من النطاق الحضري والريفي معاً، وبالتالي يستقبل هذا النطاق أعداداً كبيرة من المهاجرين من النواحي الريفية القريبة من الحضر، لذلك يتجه السكان إلى نواحي العتبات الريفية وهي النواحي الأكثر قرباً من المدينة (النطاق الأول)، حيث تتماثل ثقافة سكانه مع ثقافة سكان المدينة - إلى حد ما-، ومن ثم ارتفعت معدلات نموها العمراني لتتجاوز معدل النمو العمراني للمدينة .

ونلخص مما سبق أن التحضر بقرى النطاقات الريفية المتاخمة انعكس على تسارع نمو فئة من قرى النطاقات الريفية، مما أدى إلى تغير بنية الأقاليم الحضرية، ومع سيطرة قرى النطاقات الريفية على النمو العمراني والسكاني أكثر من امكانية التكثيف في المناطق الحضرية، وبالتالي ساعد على ظهور أنماط من الكتل العمرانية الحضرية في النطاقات الريفية الناتجة عن عمليات إعادة



توزيع للسكان وعمليات تفريغ السكان الحضريين صوب هذه النطاقات الريفية، وسرعة التحول الوظيفي لبعض من هذه التجمعات الريفية المتاخمة للحواضر لتصبح تجمعات ريفية سكنية خارجية ناتجة عن المد الحضري، وبالتالي فمع تزايد سرعة ونمو وتحضر قرى النطاق الأول بحيث يحقق قدراً من الاكتفاء والاستقلال الذاتي من المتوقع تزايد معدلات الانتشار والمد الحضري إلى النطاقات الأبعد من النطاق الأول، وذلك من خلال امتداد واتساع مجال الجذب السكاني حول الحواضر مما يعمل على تحضر أكثر من نطاق متتالي حول المناطق الحضرية وبذلك تحدث تيارات هجرة عكسية من المدن الي القطاعات والنطاقات الريفية المجاورة علي شكل دورة مكانية من الداخل الي الخارج.

نتائج الدراسة:

❖ أثبتت الدراسة أنه بتتابع التعدادات السكانية المدروسة والممثلة خلال الفترة ما بين (١٩٩٦ - ٢٠١٧م)، يتضح تزايد معدلات النمو العمراني والسكاني للنطاقات الريفية المتاخمة لحواضر محافظة الدقهلية، مما يشير إلى تنامي الريف المتاخم لحواضر المراكز على حساب الحاضرة، والتي شهدت تناقصاً في معدلات نموها العمراني والسكاني خلال الفترة المدروسة، الأمر الذي يشير إلى ارتفاع حركة السكان من الحواضر صوب النطاقات الريفية المتاخمة ثم في مرحلة تالية بدأت الصناعات الخفيفة والأنشطة التجارية والمباني الادارية بالتخلخل والتحرك في اتجاه النطاقات الريفية متبعة حركة السكان والعمالة، طبقاً لتزايد أهمية المراكز الثانوية بقرى النطاقات الريفية المتاخمة من جانب، ومن جانب آخر للاستفادة من مميزات الجذب بقرى النطاقات الريفية ذات الاتصالية الجيدة بشبكة النقل والمواصلات العامة بالحواضر، كل تلك العوامل دعمت من نمو قرى النطاقات الريفية.



❖ أثبتت الدراسة أنه بتتابع التعدادات السكانية المدروسة والممثلة خلال الفترة ما بين (١٩٩٦- ٢٠١٧م)، يتضح تزايد معدلات النمو العمراني والسكاني للنطاقات الريفية المتاخمة لحواضر محافظة الدقهلية، مما يشير إلى تنامي الريف المتاخم لحواضر المراكز على حساب الحاضرة، والتي شهدت تناقصاً في معدلات نموها العمراني والسكاني خلال الفترة المدروسة، الأمر الذي يشير إلى ارتفاع حركة السكان من الحواضر صوب النطاقات الريفية المتاخمة ثم في مرحلة تالية بدأت الصناعات الخفيفة والأنشطة التجارية والمباني الإدارية بالتخلخل والتحرك في اتجاه النطاقات الريفية متبعة حركة السكان والعمالة، طبقاً لتزايد أهمية المراكز الثانوية بقرى النطاقات الريفية المتاخمة من جانب، ومن جانب آخر للاستفادة من مميزات الجذب بقرى النطاقات الريفية ذات الاتصالية الجيدة بشبكة النقل والمواصلات العامة بالحواضر، كل تلك العوامل دعمت من نمو قرى النطاقات الريفية، وهو ما يفيد بأن النطاقات الهامشية للكثلة الحضرية يتطور فيها العمران بشكل كبير نتيجة للنمو السكاني السريع والناجم عن تيارات الهجرة لتلك النواحي الريفية المتاخمة للمدن، فقد فاقت معدلات النمو السكاني والعمراني بالنطاقات الريفية نظيرتها بالحواضر، وهذا ما توضحه دراسة معدلات النمو العمراني والسكاني بقرى النطاقات الريفية المتاخمة للحواضر على مستوى إجمالي الفترة المدروسة (١٩٩٦- ٢٠١٧م) على النحو التالي:

- ✓ **التكثيف العمراني بالنطاق الأول:** ويتمثل ذلك بمدن دكرنس، بنى عبيد، المنزلة، محلة دمنة، ميت غمر.
- ✓ **التكثيف السكاني بالنطاق الأول:** وظهر حول مدن المنصورة، والمطرية، نبروه، ميت غمر، شربين، دكرنس.

✓ **التكثيف العمراني بالنطاق الثاني:** ويتمثل حول مدن المطرية، طلخا، منية النصر، ميت سلسيل، وتمي الأמיד، المنصورة، نبروه.

✓ **التكثيف السكاني بالنطاق الثاني:** ويتمثل حول مدن تمي الأמיד، الجمالية، شربين، المنزلة، بلقاس، منية النصر.

✓ **التكثيف العمراني بالنطاق الثالث:** وتمثل بمدن بلقاس، شربين، أجا، الجمالية.

✓ **التكثيف السكاني بالنطاق الثالث:** أجا، طلخا، محلة دمنة، بني عبيد، ميت سلسيل

📌 الملاحق:

ملحق (١) معدلات النمو العمراني والسكاني ومعدلات تغيره بمدينة المنصورة ونطاقاتها الريفية المتاخمة في الفترة (١٩٩٦-٢٠١٧م)

النطاق	العدد بكم	المساحة العمرانية بالفدان			معدل النمو العمراني			معدل التغير العمراني		
		١٩٩٦	٢٠٠٦	٢٠١٧	٢٠٠٦-١٩٩٦	٢٠١٧-٢٠٠٦	٢٠١٧-١٩٩٦	٢٠٠٦-١٩٩٦	٢٠١٧-٢٠٠٦	٢٠١٧-١٩٩٦
المدينة		٢٣٧٩,٤	٣٦٣٦,١	٤٠١٩,٩	٤,٢	١,٠	٢,٤	٠,٥	٠,١	٠,٧
النطاق الأول	٢	٥٨٠,٦	٨٩٢,٠	١٦٩٨,٢	٤,٢	٦,٢	٤,٧	٠,٥	٠,٩	١,٩
النطاق الثاني	٢	٤٥١,٢	٥١١,٠	١٣٣٤,٣	١,٢	٨,٩	٤,٧	٠,١	١,٨	٢,٢
النطاق الثالث	٢	٥٨٤,٤	٦٩٢,٧	١٤٥٠,٤	١,٧	٧,١	٤,١	٠,٢	١,٧	٢,٢
اجمالي النطاقات الريفية	٦	١٦١٦,٢	٢٠٩٥,٦	٤٤٨٢,٩	٢,٦	٨,٢	٤,٩	٠,٣	١,٤	٢,١
النطاق	العدد بكم	الحجم السكاني			معدل النمو السكاني			الكثافة الفعلية		
		١٩٩٦	٢٠٠٦	٢٠١٧	٢٠٠٦-١٩٩٦	٢٠١٧-٢٠٠٦	٢٠١٧-١٩٩٦	١٩٩٦	٢٠٠٦	٢٠١٧
المدينة		٣٦٩٤٠,٠	٤٣٩٣٤٨,٠	٥٤٣٥٨١,٠	١,٧	٢,١	١,٨	١٥٥,٣	١٢٠,٨	١٣٥,٢
النطاق الأول	٢	٨٧٠٠٤,٠	١١٠٦٩٧,٠	١٥٣٨٦٣,٠	٢,٤	٣,٣	٢,٦	١٤٩,٨	١٢٤,١	١٢١,٥
النطاق الثاني	٢	٩٩٨٣٣,٠	١١٧٩٤٢,٠	١٥٩٧٠٦,٠	١,٧	٣,٠	٢,٢	٢٢١,٣	٢٢٠,٨	١١٩,٧
النطاق الثالث	٢	١٣٧٩٢٢,٠	١٥٥٥١٢,٠	٢٠٩٤٩٧,٠	١,٢	٣,٠	٢,٠	٢٣٦,٠	٢٢٤,٥	١٤٤,٤
اجمالي النطاقات الريفية	٦	٣٢٤٧٥٩,٠	٣٨٤١٥١,٠	٥٢٣٠٦٦,٠	١,٧	٣,١	٢,٢	٢٠٠,٩	١٨٣,٣	١٦٧,٠

العلاقة بين معدل النمو العمراني والسكاني

ملحق (٢) معدلات النمو العمراني والسكاني ومعدلات تغيره بمدينة طلخا ونطاقاتها الريفية المتاخمة في الفترة (١٩٩٦-٢٠١٧م)

النطاق	العدد بكم	المساحة العمرانية بالفدان			معدل النمو العمراني			معدل التغير		
		١٩٩٦	٢٠٠٦	٢٠١٧	٢٠٠٦-١٩٩٦	٢٠١٧-٢٠٠٦	٢٠١٧-١٩٩٦	٢٠٠٦-١٩٩٦	٢٠١٧-٢٠٠٦	٢٠١٧-١٩٩٦
المدينة		٢٩٩,٨	١٣٣٤,٣	١٨٠٢,٦	١٢,٧	٢,٧	٦,٨	٣,٥	٠,٤	٥,٠
النطاق الأول	٢	٢٦٠,١	٤٣٤,٩	٩٢٦,٧	٥,٠	٦,٦	٥,٣	٠,٧	١,١	٢,٦
النطاق الثاني	٢	٢٦١,٣	٣٥٧,٥	١٢٥٧,٨	٣,١	١٠,١	٦,٢	٠,٤	٢,٥	٣,٨
النطاق الثالث	٢	٤١٤,٠	٣٨٢,٢	٧٢٠,٧	١,٥	٣,٦	٢,٦	٠,٢	٠,٥	٠,٧
اجمالي النطاقات الريفية	٦	٩٢٥,٤	١١٧٤,٦	٢٩٠٥,٢	٢,٣	٧,٧	٤,٩	٠,٣	١,٥	٢,١
النطاق	العدد بكم	الحجم السكاني			معدل النمو السكاني			الكثافة الفعلية		
		١٩٩٦	٢٠٠٦	٢٠١٧	٢٠٠٦-١٩٩٦	٢٠١٧-٢٠٠٦	٢٠١٧-١٩٩٦	١٩٩٦	٢٠٠٦	٢٠١٧
المدينة		٦٦٣١٠,٠	٧٨٢٨١,٠	٩٨٦٢٨,٠	١,٧	٢,١	١,٩	٢٢١,٢	٥٨,٧	٥٤,٧
النطاق الأول	٢	٤٧٦٩٧,٠	٥٤٦٠٧,٠	٦٨١٤٨,٠	١,٤	٢,٠	١,٧	١٨٣,٤	١٢٥,٦	٧٣,٥
النطاق الثاني	٢	٤٠٣٥,٠	٤٧١٢٤,٠	٦٣٧٠٧,٠	١,٦	٢,٧	٢,١	١٥٤,٤	١٣١,٨	٥٠,٧
النطاق الثالث	٢	٥٢٦٨١,٠	٦٢٤٥٨,٠	٨٧٢٦٧,٠	١,٧	٣,٠	٢,٤	١٧٧,٣	١٦٢,٩	١٢١,١
اجمالي النطاقات الريفية	٦	١٤٠٧١٣,٠	١٦٣٩٨٩,٠	٢١٩١٢٢,٠	١,٥	٢,٦	٢,١	١٥٠,٤	١٣٩,٦	٧٥,٤

العلاقة بين معدل النمو العمراني والسكاني

ملحق (٣) معدلات النمو العمراني والسكاني بمدينة نبروه ونطاقاتها الريفية المتاخمة في الفترة (١٩٩٦ - ٢٠١٧ م)

النطاق	العدد بكم	المساحة العمرانية بالفدان			معدل النمو العمراني			معدل التغير		
		١٩٩٦	٢٠٠٦	٢٠١٧	٢٠١٧-١٩٩٦	٢٠١٧-٢٠٠٦	٢٠٠٦-١٩٩٦	٢٠١٧-١٩٩٦	٢٠٠٦-١٩٩٦	٢٠١٧-١٩٩٦
المدينة		٢٣٢,٢٠	٣٥٩,٧٧	٦٢٩,٣٤	٤,٣	٤,٩	٤,٤	٠,٧	٠,٥	١,٧
النطاق الأول	٢	٤٦٩,٥٦	٧٨٨,٥٠	١٣٠٦,٥٧	٥,١	٤,٥	٤,٥	٠,٧	٠,٧	١,٨
النطاق الثاني	٢	١٦١,١١	٣٠٨,٤٠	٦٣٤,٧٢	٦,٣	٦,٣	٥,٧	١,١	٠,٩	٢,٩
النطاق الثالث	٢	٤٨٧,٢٤	٦٢٦,٩٢	٨٢٣,٢٩	٢,٥	٢,٥	٢,٤	٠,٣	٠,٣	٠,٧
اجمالي النطاقات الريفية	٦	١١١٧,٩١	١٧٢٣,٨٢	٢٧٦٤,٥٨	٤,٣	٤,٢	٤,٠	٠,٦	٠,٥	١,٥
النطاق	العدد بكم	الحجم السكاني			معدل النمو السكاني			الكثافة الفعلية		
		١٩٩٦	٢٠٠٦	٢٠١٧	٢٠١٧-١٩٩٦	٢٠١٧-٢٠٠٦	٢٠٠٦-١٩٩٦	٢٠١٧	٢٠٠٦	١٩٩٦
المدينة		٣١٢٩٨,٠	٣٨٩٥٣,٠	٥١٧٤٧,٠	٢,٢	٢,٦	٢,٢	٨٢,٦	١٠٨,٣	١٠٨,٦
النطاق الأول	٢	٦٩١٧٢,٠	٨٤٣٥٣,٠	١١٥٩٥٩,٠	٢,٠	٢,٩	٢,٤	٨٨,٨	١٠٧,٠	١١٤,٣
النطاق الثاني	٢	١٠١٤٢,٠	١٢٢٢٣٢,٠	١٥٤٧٧٠,٠	١,٩	٢,١	٢,٠	٢٤٣,٨	٣٩٦,٣	٤٢٣,٣
النطاق الثالث	٢	٩٧٧٠٥,٠	١٠٣٧٣٧,٠	١٢٩٤١٠,٠	٠,٦	٢,٠	١,٣	١٥٧,٢	١٦٥,٥	١٧٤,٤
اجمالي النطاقات الريفية	٦	٢٦٨٣١٩,٠	٣١٠٣٢٢,٠	٤٠٠١٣٩,٠	١,٥	٢,٣	١,٩	١٨٨,٣	١٨٠,٠	١٨٨,٣

ملحق (٤) النمو العمراني والسكاني ومعدلات تغييره بمدينة محله دمنة ونطاقاتها الهامشية في الفترة (١٩٩٦ - ٢٠١٧ م)

النطاق	العدد بكم	المساحة العمرانية بالفدان			معدل النمو العمراني			معدل التغير		
		١٩٩٦	٢٠٠٦	٢٠١٧	٢٠١٧-١٩٩٦	٢٠١٧-٢٠٠٦	٢٠٠٦-١٩٩٦	١٩٩٦-٢٠٠٦	٢٠٠٦-١٩٩٦	١٩٩٦-٢٠٠٦
المدينة		١٤٤,٧	١٩٠,٤	٢٧٤,٤	٢,٧	٢,٩	٣,٣	٠,٤	٠,٤	٠,٩
النطاق الأول	٢	٤١١,٨	٧٩٩,١	١١٢٥,٢	٦,٤	٣,١	٤,٤	٠,٤	٠,٩	١,٧
النطاق الثاني	٢	٤١٣,١	٥٣٤,٢	٩٩٦,٢	٢,٦	٥,٥	٣,٩	٠,٩	٠,٣	١,٤
النطاق الثالث	٢	٤٥٧,٨	٦٤٥,٧	٨١٤,٧	٣,٤	٢,١	٢,٧	٠,٣	٠,٣	٠,٨
اجمالي النطاقات الريفية	٦	١٤٢٧,٤	٢١٦٩,٤	٣٢١٠,٥	٤,١	٣,٦	٣,٧	٠,٥	٠,٥	١,٣
النطاق	العدد بكم	الحجم السكاني			معدل النمو السكاني			الكثافة الفعلية		
		١٩٩٦	٢٠٠٦	٢٠١٧	٢٠١٧-١٩٩٦	٢٠١٧-٢٠٠٦	٢٠٠٦-١٩٩٦	٢٠١٧	٢٠٠٦	١٩٩٦
المدينة		١٨٠٨٦,٠	٢٠٧٨٠,٠	٢٧٨٩٨,٠	١,٤	٢,٧	٢,٠	١١١,٩	١٠١,٧	١١١,٩
النطاق الأول	٢	٨٠٠٣٨,٠	٩٣٢٩٢,٠	١٢١٣٦٧,٠	١,٥	٢,٤	٢,٠	١٣٩,٧	١٠٧,٩	١٣٩,٧
النطاق الثاني	٢	٥٠٤٤٨,٠	٥٥٧٢٣,٠	٦٩٩٣٨,٠	١,٠	٢,١	١,٥	٩٨,٩	٧٠,٢	٩٨,٩
النطاق الثالث	٢	١٤٠٦٠١,٠	١٥٨٣٢٧,٠	٢٢١١٤٢,٠	١,٢	٣,٠	٢,١	٢٧٤,٦	٢٧١,٤	٢٧٤,٦
اجمالي النطاقات الريفية	٦	٢٧١٠٨٧,٠	٣٠٧٣٤٢,٠	٤١٢٤٤٧,٠	١,٣	٢,٧	٢,٠	١٥٣,٤	١٢٨,٥	١٥٣,٤

ملحق (٥) النمو العمراني والسكاني ومعدلات تغييره بمدينة بنى عبيد ونطاقاتها الهامشية في الفترة (١٩٩٦ - ٢٠١٧ م)

النطاق	العدد بكم	المساحة العمرانية بالفدان			معدل النمو العمراني			معدل التغير		
		١٩٩٦	٢٠٠٦	٢٠١٧	٢٠١٧-١٩٩٦	٢٠١٧-٢٠٠٦	٢٠٠٦-١٩٩٦	٢٠١٧-١٩٩٦	٢٠٠٦-١٩٩٦	٢٠١٧-١٩٩٦
المدينة		٢٧٣,٢	٣٥٥,٨	٥٠٨,٣	٢,٦	٢,٢	٢,٩	٠,٤	٠,٣	٠,٩
النطاق الأول	٢	٢٢٠,٨	٥٠٣,٥	٩٨٢,١	٧,٨	٥,٩	٦,٠	٣,٤	١,٠	٣,٤
النطاق الثاني	٢	٤٩٥,١	٦٧٩,٣	٧٠٥,٠	٣,١	١,٧	١,٧	٠,٤	٠,٤	٠,٤
النطاق الثالث	٢	٣٥١,٨	٨٦٣,٤	١٣٨٦,٨	٨,٤	٤,٢	٥,٧	٠,٦	١,٥	٢,٩
اجمالي النطاقات الريفية	٦	١٠٦٧,٧	٢٠٤٦,٢	٣٠٧٤,٠	٦,٣	٣,٦	٤,٦	٠,٩	٠,٩	١,٩
النطاق	العدد بكم	الحجم السكاني			معدل النمو السكاني			الكثافة الفعلية		
		١٩٩٦	٢٠٠٦	٢٠١٧	٢٠١٧-١٩٩٦	٢٠١٧-٢٠٠٦	٢٠٠٦-١٩٩٦	٢٠١٧	٢٠٠٦	١٩٩٦
المدينة		١٨٠٨٦,٠	٢٠٧٨٠,٠	٢٧٨٩٨,٠	١,٤	٢,٧	٢,٠	٥٩,٨	٥٤,٩	٥٩,٨
النطاق الأول	٢	٨٠٠٣٨,٠	٩٣٢٩٢,٠	١٢١٣٦٧,٠	١,٥	٢,٤	٢,٠	٢٢٣,٨	١٢٣,٦	٢٢٣,٨
النطاق الثاني	٢	٥٠٤٤٨,٠	٥٥٧٢٣,٠	٦٩٩٣٨,٠	١,٠	١,٧	١,٥	٩٤,٤	٩٩,٢	٩٤,٤
النطاق الثالث	٢	١٤٠٦٠١,٠	١٥٨٣٢٧,٠	٢٢١١٤٢,٠	١,٢	٣,٠	٢,١	٢٤٧,٥	١٥٩,٥	٢٤٧,٥
اجمالي النطاقات الريفية	٦	٢٧١٠٨٧,٠	٣٠٧٣٤٢,٠	٤١٢٤٤٧,٠	١,٣	٢,٧	٢,٠	١٧٩,٤	١٣٤,٢	١٧٩,٤

ملحق (٦) النمو العمراني والسكاني ومعدلات تغيره بمدينة أجا ونطاقها الهامشية في الفترة (١٩٩٦-٢٠١٧م)

النطاق	العدد بكم	المساحة العمرانية بالفدان			معدل النمو العمراني			معدل التغير		
		١٩٩٦	٢٠٠٦	٢٠١٧	٢٠٠٦-١٩٩٦	٢٠١٧-٢٠٠٦	٢٠١٧-١٩٩٦	٢٠٠٦-١٩٩٦	٢٠١٧-٢٠٠٦	٢٠١٧-١٩٩٦
المدينة		٢٧٦,١	٣١٦,٣	٤٥١,١	١,٤	٣,٢	٢,٣	٠,١	٠,٤	٠,٦
النطاق الأول	٢	٥٠٣,٨	٧٧١,٦	١٣١٣,٣	٤,٢	٤,٧	٤,٢	٠,٥	٠,٧	١,٦
النطاق الثاني	٤	٦٠٦,٩	٨٢٣,٨	١٠٧٩,٦	٣,٠	٢,٤	٢,٧	٠,٤	٠,٣	٠,٨
النطاق الثالث	٦	٣٥٨,٣	٧٥٩,٤	٩٥٩,٤	٧,٢	٢,١	٤,٣	١,١	٠,٣	١,٧
اجمالي النطاقات الريفية	٣	١٤٦٩,٠	٢٣٥٤,٨	٣٣٥٢,٣	٤,٦	٣,٢	٣,٧	٠,٦	٠,٤	١,٣
النطاق	العدد بكم	الحجم السكاني			معدل النمو السكاني			الكثافة الفعلية		
		١٩٩٦	٢٠٠٦	٢٠١٧	٢٠٠٦-١٩٩٦	٢٠١٧-٢٠٠٦	٢٠١٧-١٩٩٦	١٩٩٦	٢٠٠٦	٢٠١٧
المدينة		١٥٥٥٨	١٧٥٨٠	٤١٠٨٨,٠	١,٢	٣,٢	٢,٣	٥٦,٣	٥٥,٦	٩١,١
النطاق الأول	٢	٦٩٩٢٨	٨٢٧٥٨	١٠٦٨٢٨	١,٧	٤,٤	٢,٩	١٣٨,٨	١٠٧,٣	٨١,٣
النطاق الثاني	٤	٥٣٤١٨	٦١٧٨٥	٨٢٣٣٧	٠,٦	١,٧	١,٧	٨٨,٠	٧٥,٠	٧٦,٣
النطاق الثالث	٦	٨٦٩٠٨	١٠٤٦٣٢	١٣٩٧٨٣	١,٩	٣,٤	٣,٧	٢٤٢,٦	١٣٧,٨	١٤٥,٧
اجمالي النطاقات الريفية	٣	٢١٠٢٥٤,٠	٢٤٩١٧٥,٠	٣٢٨٩٤٨,٠	١,٧	١,٨	٢,٧	١٤٣,١	١٠٥,٨	٩٨,١

العلاقة بين معدل النمو العمراني والسكاني

ملحق (٧) النمو العمراني والسكاني ومعدلات تغيره بمدينة ميت غمر ونطاقها الهامشية في الفترة (١٩٩٦-٢٠١٧م)

النطاق	العدد بكم	المساحة العمرانية بالفدان			معدل النمو العمراني			معدل التغير		
		١٩٩٦	٢٠٠٦	٢٠١٧	٢٠٠٦-١٩٩٦	٢٠١٧-٢٠٠٦	٢٠١٧-١٩٩٦	٢٠٠٦-١٩٩٦	٢٠١٧-٢٠٠٦	٢٠١٧-١٩٩٦
المدينة		٥٣٣,٠	٧٩١,٩	١٥٣٩,٩	٣,٩	٥,٨	٤,٦	٠,٥	٠,٩	١,٩
النطاق الأول	٢	٨٨٥,٨	١٨٦٠,٢	٣١٥٨,٩	٧,١	٤,٧	٥,٤	١,١	٠,٧	٢,٦
النطاق الثاني	٢	٦٨٨,١	٨٧٤,٨	١٦٦١,٦	٢,٤	٢,٤	٣,٩	٠,٣	٠,٩	١,٤
النطاق الثالث	٢	٧٧٦,٥	١١٤٩,٣	١٥١٤,٢	٣,٩	٢,٥	٣,١	٠,٥	٠,٣	١,٠
اجمالي النطاقات الريفية	٦	٢٣٥٠,٣	٣٨٨٤,٣	٦٣٣٤,٧	٤,٩	٤,٤	٤,٤	٠,٧	٠,٦	١,٧
النطاق	العدد بكم	الحجم السكاني			معدل النمو السكاني			الكثافة الفعلية		
		١٩٩٦	٢٠٠٦	٢٠١٧	٢٠٠٦-١٩٩٦	٢٠١٧-٢٠٠٦	٢٠١٧-١٩٩٦	١٩٩٦	٢٠٠٦	٢٠١٧
المدينة		١٠١٨٩٩	١١٦٥٩٣	١٣٤٣,٨٦	١,٣٥	١,٢٩	١,٣١	١٩١,٢	١٤٧,٢	٨٧,٣
النطاق الأول	٢	١٠١٨٨٠	١٢٦٠٢٦	١٦٠٦٤٤	٢,١٢	٢,٢٠	٢,١٣	١١٥,٠	٦٧,٧	٥٠,٩
النطاق الثاني	٢	٧٧٩٨٥	٩٥٠٨٥	١١٩٨١٦	١,٩٨	٢,٠٩	٢,٠١	١١٣,٣	١٠٨,٧	٧٢,١
النطاق الثالث	٢	١٩٢٢٧٢	١٩٦١٣٥	٢٥٤١٣٠	٠,٢٠	٢,٣٤	١,٣٢	٢٤٧,٦	١٧٠,٦	١٦٧,٨
اجمالي النطاقات الريفية	٦	٣٧٢١٣٧,٠	٤١٧٢٤٦,٠	٥٣٤٥٩٠,٠	١,١٤	٢,٢٤	١,٧١	١٥٨,٣	١٠٧,٤	٨٤,٤

العلاقة بين معدل النمو العمراني والسكاني

ملحق (٨) النمو العمراني والسكاني ومعدلات تغيره بمدينة بلقاس ونطاقها الهامشية في الفترة (١٩٩٦-٢٠١٧م)

النطاق	العدد بكم	المساحة العمرانية بالفدان			معدل النمو العمراني			معدل التغير		
		١٩٩٦	٢٠٠٦	٢٠١٧	٢٠٠٦-١٩٩٦	٢٠١٧-٢٠٠٦	٢٠١٧-١٩٩٦	٢٠٠٦-١٩٩٦	٢٠١٧-٢٠٠٦	٢٠١٧-١٩٩٦
المدينة		٤٨٧,٩	٧٨١,٩	١٢٦٣,٦	٤,٦	٤,٣	٤,٢	٠,٦	٠,٦	١,٦
النطاق الأول	٢	٥١٧,٦	٥٧٩,١	٩٣١,٩	١,١	٤,٢	٢,٧	٠,٦	٠,٦	٠,٨
النطاق الثاني	٢	٢٢٦,٤	٣٩٣,٣	٧٧٢,٩	٥,٤	٥,٩	٥,٢	٠,٧	١,٠	٢,٤
النطاق الثالث	٢	٤٢١,١	٤٤١,٥	١٧١٨,١	٧,٦	٥,٣	٥,٨	١,٢	٠,٨	٣,١
اجمالي النطاقات الريفية	٦	١١٦٥,٢	١٩١٣,٩	٣٤٢٢,٩	٤,٩	٥,١	٤,٧	٠,٦	٠,٨	١,٩
النطاق	العدد بكم	الحجم السكاني			معدل النمو السكاني			الكثافة الفعلية		
		١٩٩٦	٢٠٠٦	٢٠١٧	٢٠٠٦-١٩٩٦	٢٠١٧-٢٠٠٦	٢٠١٧-١٩٩٦	١٩٩٦	٢٠٠٦	٢٠١٧
المدينة		٨٧٦٧٠,٠	٩٥٤٨١,٠	١١٩٨٠٤,٠	٠,٩	١,٨	١,٥	١٧٩,٧	١٢٤,١	٩٤,٨
النطاق الأول	٢	١١٤٩٨٨,٠	١٣١٦٤٩,٠	١٦٠٧٠٨,٠	١,٤	١,٨	١,٦	٢٢٢,٢	٢٢٧,٤	١٧٢,٥
النطاق الثاني	٢	٨٤٢٤٦,٠	٩٧٦٢٢,٠	١٢٦٩١٩,٠	١,٥	٢,٤	١,٩	٣٧٢,٠	٢٤٨,٢	١٦٤,٢
النطاق الثالث	٢	١٨٨١٧٠,٠	٢١١٢٦٨,٠	٢٧٦٦٧١,٠	١,٢	٢,٤	١,٨	٤٤٦,٨	٢٢٤,٤	١٦١,٠
اجمالي النطاقات الريفية	٦	٣٨٧٤٠٤,٠	٤٤٠٥٣٩,٠	٥٦٤٢٩٨,٠	١,٣	٢,٢	١,٨	٣٣٢,٥	٣٣٠,٢	١٦٤,٩

العلاقة بين معدل النمو العمراني والسكاني

ملحق (٩) النمو العمراني والسكاني ومعدلات تغيره بمدينة منية النصر ونطاقتها الهامشية في الفترة (١٩٩٦-٢٠١٧م)

النطاق	العدد بكم	المساحة العمرانية بالفدان			معدل النمو العمراني			معدل التغير		
		١٩٩٦	٢٠٠٦	٢٠١٧	٢٠١٧-١٩٩٦	٢٠١٧-٢٠٠٦	٢٠٠٦-١٩٩٦	٢٠١٧-١٩٩٦	٢٠١٧-٢٠٠٦	٢٠٠٦-١٩٩٦
المدينة		٥٠٨,٤	٧٥٨,٨	١٠٢١,٥	٤,٠	٢,٧	٣,٢	٠,٥	٠,٣	١,٠
النطاق الأول	٢	٥٥٠,٤	٩٩٣,٥	١٣٥٢,٨	٥,٧	٢,٨	٤,٠	٠,٨	٠,٤	١,٥
النطاق الثاني	٢	٣٧١,٤	٩٩٢,٥	٢١٠٠,١	٩,١	٦,٥	٦,٧	١,٧	١,١	٤,٧
النطاق الثالث	٢	٣٤٧,٨	٧٥٨,٩	١٨٣١,٤	٧,٤	٧,٥	٦,٥	١,٢	١,٤	٤,٣
اجمالي النطاقات الريفية	٦	١٢٦٩,٦	٢٧٤٤,٩	٥٢٨٤,٣	٧,٤	٥,٨	٥,٨	١,٢	٠,٩	٣,٢
النطاق	العدد بكم	الحجم السكاني			معدل النمو السكاني			الكثافة الفعلية		
		١٩٩٦	٢٠٠٦	٢٠١٧	٢٠١٧-١٩٩٦	٢٠١٧-٢٠٠٦	٢٠٠٦-١٩٩٦	٢٠١٧	٢٠٠٦	١٩٩٦
المدينة		٨٧٦٧,٠	٩٥٤٨١,٠	١١٩٨٠,٤٠	٠,٩	٢,١	١,٥	١٣٥,٨	١١٧,٣	١٣٨,٥
النطاق الأول	٢	١١٤٩٨٨,٠	١٣١٦٤٩,٠	١٦٠٧٨٠,٠	١,٤	١,٤	١,٦	٢٠٨,٩	١٣٢,٥	١١٨,٨
النطاق الثاني	٢	٨٤٢٤٦,٠	٩٧١٢٢,٠	١٢٦٩١٩,٠	١,٥	٢,٤	١,٩	٩٨,٤	٦٠,٤	١٢٨,٥
النطاق الثالث	٢	١٨٨١٧,٠	٢١١٢٦٨,٠	٢٧٦٦٧١,٠	١,٢	٢,٤	١,٢	٢٧٨,٤	١٥١,١	٣٢٣,٥
اجمالي النطاقات الريفية	٦	٣٨٧٤٠,٤٠	٤٤٠٥٣٩,٠	٥٦٤٢٩٨,٠	١,٣	٢,٢	١,٨	٣٠٥,١	١٦٠,٥	١٩٠,٨

العلاقة بين معدل النمو العمراني والسكاني

ملحق (١٠) النمو العمراني والسكاني ومعدلات تغيره بمدينة دكرنس ونطاقها الهامشية في الفترة (١٩٩٦-٢٠١٧م)

النطاق	العدد بكم	المساحة العمرانية بالفدان			معدل النمو العمراني			معدل التغير		
		١٩٩٦	٢٠٠٦	٢٠١٧	٢٠١٧-١٩٩٦	٢٠١٧-٢٠٠٦	٢٠٠٦-١٩٩٦	٢٠١٧-١٩٩٦	٢٠١٧-٢٠٠٦	٢٠٠٦-١٩٩٦
المدينة		٤٢٢,٥٤	٧٧١,٠٨	١٣٥٠,٢٠	٥,٨	٥,٠	٥,٠	٠,٨	٠,٨	٢,٢
النطاق الأول	٢	٢٢٨,٥٦	٧٤٢,٥٩	١٥١١,٥٨	١,٠٦	٦,٢	٧,٠	١,٠	١,٠	٥,٦
النطاق الثاني	٢	٦٣٢,٧٨	٩٠٨,٦٦	١١٢٤,٥٦	٣,٦	١,٩	٢,٧	٠,٤	٠,٢	٠,٨
النطاق الثالث	٢	٥٠٨,٨٤	٧٦٣,٨٦	١٨٢٤,٠٦	٤,٠	٧,٤	٥,٤	٠,٥	١,٤	٢,٦
اجمالي النطاقات الريفية	٦	١٣٧٠,١٨	٢٤١٥,٠٦	٤٤٦٠,١٩	٥,٥	٥,٤	٥,٥	٠,٨	٠,٨	٢,٣
النطاق	العدد بكم	الحجم السكاني			معدل النمو السكاني			الكثافة الفعلية		
		١٩٩٦	٢٠٠٦	٢٠١٧	٢٠١٧-١٩٩٦	٢٠١٧-٢٠٠٦	٢٠٠٦-١٩٩٦	٢٠١٧	٢٠٠٦	١٩٩٦
المدينة		٥٨٥١٤,٠	٦٧٣٢٢	٨٨٣٤٤,٠	١,٥	٢,٤	١,٥	٨٧,٨	١٣٨,٥	٩٧,٣
النطاق الأول	٢	٢٥٦٦٧,٠	٣٠٣٦٦	٣٧٩٩١,٠	١,٧	٢,٠	١,٨	٤٠,٩	١١٢,٣	٥٩,٤
النطاق الثاني	٢	٦٦٢٥٤,٠	٧٧٤٤٠,٠	٩٣٦١٥	١,٦	١,٧	١,٦	٨٥,٢	٨٣,٢	٩١,١
النطاق الثالث	٢	٧٢٣٢٥,٠	٨٠٢٠٨	١٠٣١٦١,٠	١,٠	٢,٣	١,٧	١٤٢,١	١٠٥,٠	١٠١,٢
اجمالي النطاقات الريفية	٦	١٦٤٢٤٦,٠	١٨٧٩٩٨,٠	٢٣٤٤٦٧,٠	١,٣	٢,٠	١,٧	١١٩,٩	٧٧,٨	٨٣,٤

العلاقة بين معدل النمو العمراني والسكاني

ملحق (١١) النمو العمراني والسكاني ومعدلات تغيره بمدينة ميت سلسيل ونطاقها الهامشية في الفترة (١٩٩٦-٢٠١٧م)

النطاق	العدد بكم	المساحة العمرانية بالفدان			معدل النمو العمراني			معدل التغير		
		١٩٩٦	٢٠٠٦	٢٠١٧	٢٠١٧-١٩٩٦	٢٠١٧-٢٠٠٦	٢٠٠٦-١٩٩٦	٢٠١٧-١٩٩٦	٢٠١٧-٢٠٠٦	٢٠٠٦-١٩٩٦
المدينة		١٧٧,٨	٢٤٠,٦	٥٤٣,٦	٣,٠	٧,٠	٤,٨	٠,٤	١,٣	٢,١
النطاق الأول	٢	١٨٨,٢	٢٧٩,٩	٦٣٨,٣	٣,٩	٧,١	٥,٢	٠,٥	١,٣	٢,٤
النطاق الثاني	٢	٢٢٩,٦	٦٦٩,٦	١٠٥٤,٠	٩,٨	٤,١	٦,١	١,٩	٠,٦	٣,٦
النطاق الثالث	٢	٦٥٩,١	١٣١١,٩	٢٧١٤,٥	٧,٠	٦,٠	٥,٨	١,١	١,٠	٣,١
اجمالي النطاقات الريفية	٦	١٠٧٧,٠	٢٣١١,٥	٤٤٠٦,٨	٧,٣	٥,٧	٥,٨	١,١	٠,٩	٣,١
النطاق	العدد بكم	الحجم السكاني			معدل النمو السكاني			الكثافة الفعلية		
		١٩٩٦	٢٠٠٦	٢٠١٧	٢٠١٧-١٩٩٦	٢٠١٧-٢٠٠٦	٢٠٠٦-١٩٩٦	٢٠١٧	٢٠٠٦	١٩٩٦
المدينة		٢٩٧٧٣	٣١٢٧٢	٤٢٠,٩٤	٠,٥	٢,٧	١,٦	١٦٧,٥	١٣٠,٠	١٢٥,٠
النطاق الأول	٢	٥٧٢٤٣	٦٦٧١٦	٨٣٥١١	١,٥	٢,٠	١,٨	٣٠٤,١	٢٣٨,٣	٢٢٤,٤
النطاق الثاني	٢	٧٥٣١٨	٨٤٤٨٤	٨٨٨٣٢	١,١	٠,٥	٠,٨	١٢٦,٢	٨٤,٣	١٧٩,٥
النطاق الثالث	٢	٧٥٧٩١	٨٣٣٨١	١١٢٤٠٥	١,٠	٢,٧	١,٩	١١٥,٠	٦١,٢	٧٢,٥
اجمالي النطاقات الريفية	٦	٢٠٨٣٥٢,٠	٢٣٤٥٨١,٠	٢٨٤٧٤٨,٠	٠,٠	١,٨	١,٥	١٩٣,٥	١٠١,٥	١١٩,٩

العلاقة بين معدل النمو العمراني والسكاني

ملحق (١٢) النمو العمراني والسكاني ومعدلات تغيره بمدينة تمي الأمديد ونطاقاتها
الهامشية في الفترة (١٩٩٦-٢٠١٧م)

النطاق	البيد بكم	المساحة العمرانية بالفدان			معدل النمو العمراني			معدل التغير		
		١٩٩٦	٢٠٠٦	٢٠١٧	٢٠١٧-١٩٩٦	٢٠١٧-٢٠٠٦	٢٠١٧-١٩٩٦	٢٠١٧-٢٠٠٦	٢٠١٧-١٩٩٦	
المدينة	١٠١,٩	٢٥٨,٢	٣٦٨,٠	٨,٧	٣,٢	٥,٤	١,٥	٠,٤	٢,٦	
النطاق الأول	٣٢١,٣	٤٥٣,٩	٦٢١,٠	٣,٤	٢,٨	٣,٠	٠,٤	٠,٤	٠,٩	
النطاق الثاني	٢٥٣,٤	٥٥٨,٩	١١٨٩,٦	٧,٥	٦,٦	٦,٢	١,٢	١,١	٣,٧	
النطاق الثالث	٥١٤,٢	١٠٣١,٨	٢٠٤٣,٧	٦,٧	٦,٠	٥,٧	١,٠	١,٠	٣,٠	
اجمالي النطاقات الريفية	١٠٨٨,٩	٢٠٤٤,٦	٣٥٥٤,٢	٦,١	٤,٩	٥,١	٠,٩	٠,٧	٢,٣	
النطاق	البيد بكم	الحجم السكاني			معدل النمو السكاني			الكثافة الفعلية		
١٩٩٦	٢٠٠٦	٢٠١٧	٢٠٠٦-١٩٩٦	٢٠١٧-١٩٩٦	٢٠١٧-٢٠٠٦	٢٠١٧-١٩٩٦	٢٠١٧	٢٠٠٦	١٩٩٦	
المدينة	١١٧٧٣	١٣٨٧٦	١٧,٨٢٠	١,٦	٢,٣	١,٩	١٠,٤	١١,٥	١١,٥	
النطاق الأول	٣٤٩٣٥	٤٠٠٢٤	٥٤٤٢٦	١,٤	٢,٨	٢,١	٨٨,٢	٨٨,٢	٨٧,٦	
النطاق الثاني	٤٩٤١١	٨٣٥٨٠	١١٠٩٣٠	٥,١	٢,٦	٣,٧	١٤٩,٥	١٤٩,٥	١٤٥,٩	
النطاق الثالث	٩٥١٤١	١٠٦٦٦٨	١٣٥٣٧	١,١	٢,٢	١,٧	١٠٣,٤	١٠٣,٤	١١٨,٢	
اجمالي النطاقات الريفية	١٧٩٤٨٧,٠	٢٣٠٢٧٢,٠	٣٠٠٧٤٣,٠	٢,٥	٢,٤	٢,٤	١١٢,٦	١١٢,٦	١٢٠,٧	

ملحق (١٣) النمو العمراني والسكاني ومعدلات تغيره بمدينة الجملية ونطاقاتها الهامشية
في الفترة (١٩٩٦-٢٠١٧م)

النطاق	البيد بكم	المساحة العمرانية بالفدان			معدل النمو العمراني			معدل التغير		
		١٩٩٦	٢٠٠٦	٢٠١٧	٢٠١٧-١٩٩٦	٢٠١٧-٢٠٠٦	٢٠١٧-١٩٩٦	٢٠١٧-٢٠٠٦	١٩٩٦-٢٠٠٧	
المدينة	٢١١,٣	٣١٩,٥	٥٠٩,٤	٤,١	٤,٢	٣,٩	٠,٥	٠,٦	١,٤	
النطاق الأول	٤٥١,٨	٧٠٦,٦	١٢٨٤,٩	٤,٤	٥,٣	٤,٦	٠,٦	٠,٨	١,٨	
النطاق الثاني	٣٢٤,٤	٧٥٨,٠	١٠٣٥,٧	٨,٠	٢,٨	٥,٠	١,٣	٠,٤	٢,٢	
النطاق الثالث	٣٣٢,١	٥٢٧,٧	١٠٩٢,٥	٤,٥	٦,٣	٥,١	٠,٦	١,١	٢,٣	
اجمالي النطاقات الريفية	١١٠٨,٤	١٨٩٢,٢	٣٤١٣,١	٥,٢	٥,٢	٤,٩	٠,٧	٠,٨	٢,١	
النطاق	البيد بكم	الحجم السكاني			معدل النمو السكاني			الكثافة الفعلية		
١٩٩٦	٢٠٠٦	٢٠١٧	٢٠٠٦-١٩٩٦	٢٠١٧-١٩٩٦	٢٠١٧-٢٠٠٦	٢٠١٧-١٩٩٦	٢٠١٧	٢٠٠٦	١٩٩٦	
المدينة	٦٠١٨٤	٧٥٠٣٤	١١١٣٤٢	٢,٢	٣,٥	٢,٨	٢٤,٨	٢٤,٨	٢١٨,٦	
النطاق الأول	٨٣,٣٣	٩٠٧٤٨	١٣٤٥٠	٠,٩	٣,٤	٢,٢	١٨٣,٨	١٨٣,٨	١٠٣,٢	
النطاق الثاني	٥٥٠,٣	٦٣٢١٠	٩٧٤٧٧	١,١	٣,٩	٢,٥	١٧٤,٢	١٧٤,٢	٩٣,٩	
النطاق الثالث	٣٥٣,٧٤	٤١,٩٥٤	٤٩,٩٢٨	١,٧	١,٦	١,٦	٧٩,٥	٧٩,٥	٤٥,٧	
اجمالي النطاقات الريفية	١٧٤٩١٠,٠	١٩٥٩١٢,٠	٢٧٩٧٣٥,٠	١,١	٣,٢	٣,٢	١٥٧,٨	١٥٧,٨	١١٤,٤	

ملحق (١٤) النمو العمراني والسكاني ومعدلات تغيره بمدينة شربين ونطاقاتها الهامشية في
الفترة (١٩٩٦-٢٠١٧م)

النطاق	البيد بكم	المساحة العمرانية بالفدان			معدل النمو العمراني			معدل التغير		
		١٩٩٦	٢٠٠٦	٢٠١٧	٢٠١٧-١٩٩٦	٢٠١٧-٢٠٠٦	٢٠١٧-١٩٩٦	٢٠١٧-٢٠٠٦	٢٠١٧-١٩٩٦	
المدينة	٣٠٢,٣	٤٢٣,٣	٨٠٩,٤	٣,٣	٥,٧	٤,٣	٠,٤	٠,٩	١,٧	
النطاق الأول	٢٦٤,٢	٤٠٥,٧	١٢٨٩,٧	٤,٢	٩,٥	٦,٣	٠,٥	٢,٢	٣,٩	
النطاق الثاني	٤١٢,٤	٥٩١,٩	٨٤٢,٥	٣,٦	٣,٢	٣,٣	٠,٤	٠,٤	١,٠	
النطاق الثالث	٣٠١,٩	٧٢٩,٩	١٧٣٣,٦	٨,٣	٦,٧	٦,٧	٢,١	٠,٩	٤,٧	
اجمالي النطاقات الريفية	٩٧٨,٦	١٧٢٧,٥	٣٨٦٥,٨	٥,٥	٧,٠	٥,٥	٠,٧	١,٠	٣,٠	
النطاق	البيد بكم	الحجم السكاني			معدل النمو السكاني			الكثافة الفعلية		
١٩٩٦	٢٠٠٦	٢٠١٧	٢٠٠٦-١٩٩٦	٢٠١٧-١٩٩٦	٢٠١٧-٢٠٠٦	٢٠١٧-١٩٩٦	٢٠١٧	٢٠٠٦	١٩٩٦	
المدينة	٤١٩٢٦,٠	٥٤٧٨٥,٠	٦٦٤٩٥,٠	١,٥	١,٨	١,٥	١٢٩,٤	١٢٩,٤	٨٢,٢	
النطاق الأول	٦٣٤٧٧,٠	٧٠٩٤٨,٠	٩٧٢١٧,٠	١,١	٢,٨	٢,٠	١٧٤,٩	١٧٤,٩	١٦٣,٤	
النطاق الثاني	١٣٨٤٥٣,٠	١٦٤٢٣٦,٠	٢٠٩٨٦٣,٠	١,٦	٢,٣	٢,٠	٢٧٤,١	٢٧٤,١	٢٤٩,١	
النطاق الثالث	١٦٩٣٤٣,٠	١٩٣٢١٠,٠	٢٣٣٤١٤,٠	١,٣	١,٧	١,٥	٢٦٤,٧	٢٦٤,٧	٣٢٠,١	
اجمالي النطاقات الريفية	٣٧١٢٢٣,٠	٤٢٣٣٩٤,٠	٥٤٠٤٩٤,٠	١,٤	٢,١	١,٨	٣٧٩,٤	٣٧٩,٤	٢٥٥,٣	

ملحق (١٥) النمو العمراني والسكاني ومعدلات تغيره بمدينة المنزلة ونطاقاتها الهامشية في الفترة (١٩٩٦-٢٠١٧م)

النطاق	البيد بكم	المساحة العمرانية بالفدان			معدل النمو العمراني			معدل التغير		
		١٩٩٦	٢٠٠٦	٢٠١٧	٢٠١٧-١٩٩٦	٢٠١٧-٢٠٠٦	٢٠٠٦-١٩٩٦	٢٠١٧-١٩٩٦	٢٠١٧-٢٠٠٦	٢٠٠٦-١٩٩٦
المدينة		٤٥٣,٧	٧٢١,٩	١٣٣٩,٩	٤,٦	٥,٤	٤,٧	٠,٦	٠,٩	٢,٠
النطاق الأول	٢	٢٦٥,٤	٦٩٦,٧	١١٦١,٦	٩,٠	٤,٥	٦,٠	١,٦	٠,٧	٣,٤
النطاق الثاني	٢	١٩٦,٩	٤٨٨,٨	٨٢٠,٩	٨,٥	٤,٦	٥,٨	١,٥	٠,٧	٣,٢
النطاق الثالث	٢	٧٢٦,٢	١٠٩٠,٢	٢١٩٣,٠	٤,٠	٦,١	٤,٨	٠,٥	١,٠	٢,٠
اجمالي النطاقات الريفية	٦	١١٨٨,٥	٢٢٧٥,٧	٤١٧٥,٥	٦,٣	٥,٤	٥,٣	٠,٩	٠,٨	٢,٥
النطاق	البيد بكم	الحجم السكاني			معدل النمو السكاني			الكثافة الفعلية		
		١٩٩٦	٢٠٠٦	٢٠١٧	٢٠١٧-١٩٩٦	٢٠١٧-٢٠٠٦	٢٠٠٦-١٩٩٦	٢٠١٧-١٩٩٦	٢٠١٧-٢٠٠٦	٢٠٠٦-١٩٩٦
المدينة		٦٠١٨٤	٧٥٠٣٤	١١١٣٤٢	٢,٢	٣,٥	٢,٨	١٣٢,٦	١٠٣,٩	٨٣,١
النطاق الأول	٢	٨٣٠٣٣	٩٠٧٤٨	١٣٢٥٦٠	٠,٩	٣,٤	٢,٢	٣١٢,٩	١٣٠,٣	١١٤,١
النطاق الثاني	٢	٥٦٥٠٣	٦٣٢١٠	٩٧٢٤٧	١,١	٣,٩	٢,٥	٢٨٧,٠	٢٨٩,٣	١١٨,٥
النطاق الثالث	٢	٣٥٠٣٧٤	٤١٩٥٤	٤٩,٩٢٨	١,٧	١,٦	١,٦	٤٨,٧	٣٨,٥	٢٢,٨
اجمالي النطاقات الريفية	٦	١٧٤٩١٠٠	١٩٥٩١٢,٠	٢٧٩٧٣٥,٥	١,١	٣,٢	٢,٢	١٤٧,٢	٨٦,١	٦٧,٠
العلاقة بين معدل النمو العمراني والسكاني										

ملحق (١٦) النمو العمراني والسكاني ومعدلات تغيره بمدينة المطرية ونطاقاتها الهامشية في الفترة (١٩٩٦-٢٠١٧م)

النطاق	البيد بكم	المساحة العمرانية بالفدان			معدل النمو العمراني			معدل التغير		
		١٩٩٦	٢٠٠٦	٢٠١٧	٢٠١٧-١٩٩٦	٢٠١٧-٢٠٠٦	٢٠٠٦-١٩٩٦	٢٠١٧-١٩٩٦	٢٠١٧-٢٠٠٦	٢٠٠٦-١٩٩٦
المدينة		٥٧٧,٣	٦٩٣,٤	١٠٨٠,٦	١,٨	٤,٠	٢,٩	٠,٦	٠,٦	٠,٩
النطاق الأول	٢	٢٤٣,٤	٤٠٤,٨	٧٥٧,٣	٥,٠	٥,٥	٤,٩	٠,٧	٠,٩	٢,١
النطاق الثاني	٢	٩٠,٧	١٧٦,٢	٦٥٠,٨	١٢,٢	٤,٩	٧,٢	٣,١	٠,٧	٦,٢
النطاق الثالث	٢	٢٩٤,٣	٤٤٦,٨	٨٧٩,١	٤,١	٥,٩	٤,٧	٠,٥	١,٠	٢,٠
اجمالي النطاقات الريفية	٦	٦٢٨,٤	١٠٢٧,٩	٢٢٨٧,٢	٤,٨	٦,٩	٥,٤	٠,٦	١,٢	٢,٦
النطاق	البيد بكم	الحجم السكاني			معدل النمو السكاني			الكثافة الفعلية		
		١٩٩٦	٢٠٠٦	٢٠١٧	٢٠١٧-١٩٩٦	٢٠١٧-٢٠٠٦	٢٠٠٦-١٩٩٦	٢٠١٧-١٩٩٦	٢٠١٧-٢٠٠٦	٢٠٠٦-١٩٩٦
المدينة		٨٧٥٣٩	١٠٠٥٦٦	١٤١,٦٣٩	١,٤	٣,١	٢,٢	١٥١,٦	١٤٥,٠	١٣١,١
النطاق الأول	٢	٣١٣٥٦	٤٣٠٧	٧٧٢٨٠	١,٨	٥,١	٣,٤	١٤٩,٣	١٠٧,٧	١١٩,٧
النطاق الثاني	٢	٣٤٢٢٤	٤٧١٨٦	٤٩٨١٩	٣,٢	٠,٥	١,٨	٣٧٧,٤	٢٦٧,٨	٢٤٠,٦
النطاق الثالث	٢	٥٢٢٤٤	٦٠٥٠	٧٩٠٧٨	١,٥	٢,٤	١,٩	١٧٧,٥	١٣٥,٧	٩٠,٠
اجمالي النطاقات الريفية	٦	١٢٢٨٢٤,٠	١٥١٤٤٣,٠	٢٠٦١٧٧,٠	٢,١	٢,٨	٢,٤	١٩٥,٥	١٤٧,٣	٩٠,١
العلاقة بين معدل النمو العمراني والسكاني										

قائمة المراجع:

المراجع باللغة العربية:

- ١- اسحق يعقوب القطب، الترابط التنموي الريفي والحضري في الوطن العربي الواقع والتحديات، المؤتمر العربي الإقليمي "الترابط بين الريف والحضر"، وزارة الإسكان والمرافق والمجمعات العمرانية، ٢٠٠٥.
- ٢- أشرف على عبده، تغير حدود الهامش الحضري الريفي لمجمع القاهرة الكبرى (١٩٨٩-٢٠٠٦)، المجلة الجغرافية العربية، العدد الثالث والخمسون، الجزء الأول، ٢٠١٢.

- ٣- أشرف محمد كمال، دور المشاركة الفعالة في دعم التنمية والائتزان البيئي بالمجتمعات العمرانية - مدخل نحو تنمية مقومات احتياجات المجتمع بالمناطق الهامشية، بحث غير منشور، جامعة المنوفية، ١٩٩٨.
- ٤- سامح إبراهيم عبد الوهاب، أسس البحث الجغرافي، دار الثقافة العربية، القاهرة، ٢٠١٢
- ٥- غريب محمد سيد أحمد، علم الاجتماع الريفي والحضري، دار المعرفة الجامعية، الاسكندرية، ١٩٨٩.
- ٦- فتحى محمد مصيلحي، الجغرافيا الاجتماعية -الإطار النظري وتطبيقات عربية، الطبعة الثانية، مطابع جامعة المنوفية، عام ٢٠٠٢.
- ٧- مجدي شفيق السيد صقر، المتصل الريفي -الحضري لمدينة المنصورة قرية ميت خميس "دراسة في جغرافية العمران"، مجلة كلية الآداب، جامعة المنصورة، العدد ٤٠، المجلد الأول، عام ٢٠٠٧.
- ٨- محمود فهمى الكردي، التأثيرات الاجتماعية للاستقطاب الحضري دراسة تحليلية - تطبيقية "على بعض مراكز النمو الحضري في جمهورية مصر العربية"، رسالة دكتوراه، قسم اجتماع، جامعة القاهرة، ١٩٧٤.
- ٩- محمد شوقي محمد محمد، رصد العمران القائم للقرى المصرية لتحديد أسس ومبادئ الاستدامة "في إطار تحديد حيز عمراني فعال"، رسالة ماجستير، كلية الهندسة، جامعة القاهرة، ٢٠١١.
- ١٠- محمد لطفى محمد لطفى زكى على، الهجرة الحضرية الريفية بحواضر محافظات الدلتا المصرية في نصف القرن الأخير، رسالة دكتوراه، قسم الجغرافيا، كلية الآداب، جامعة المنوفية، ٢٠١٨.
- ١١- معهد التخطيط القومي، الحسابات الإقليمية كمدخل للامركزية المالية، سلسلة قضايا التخطيط والتنمية رقم (١٨٨)، ٢٠٠٦، القاهرة.
- ١٢- وارين تومسون، دافيدت لويس، مشكلات السكان، ترجمه راشد البراري، مكتبة الأنجلو المصرية، القاهرة، عام ١٩٦٩.



❖ المراجع باللغة غير العربية:

- ١٣- Halbich, M., & Leitner, M., Spatial Analysis of The Urban to Rural Migration Determinants in The Viennese Metropolitan Area. A Transition from Suburbia to Post suburbia? Applied Spatial analysis policy ٢, oct., ٢٠٠٩.
- ١٤- Hall, P., Forces Shaping Urban Europe , Urban Studies, Vol., ٣٠, No., ٦, Jun., ١٩٩٣