



## مركز البحوث الجغرافية والكارثوجرافية

### التحليل المكاني

### للتسرب من التعليم في محافظة المنوفية

د. أماني عطية أحمد الإمام

المدرس بقسم الجغرافيا- كلية الآداب- جامعة المنوفية

د. سعيد رجب حسن عشية

المدرس بقسم العلوم الاجتماعية- كلية التربية- جامعة دمنهور



الترقيم الدولي ((ISSN 2357.0091))

الترقيم الدولي ((ISSN 2357.0091))

سلسلة بحوث جغرافية وكارثوجرافية

مطابع جامعة المنوفية

## مجلة مركز البحوث الجغرافية والكارتوجرافية بكلية الآداب – جامعة المنوفية

### مجلة علمية مُحَكَّمة

هيئة التحرير للمجلة	
رئيس التحرير	أ.د/ لطفي كمال عبده عزاز
نائب رئيس التحرير	أ.د/ إسماعيل يوسف إسماعيل
مساعد رئيس التحرير	أ.د/ عادل محمد شاويش
السادة أعضاء هيئة التحرير	أ.د/ عبد الله سيدي ولد محمد أبينو
	د/ سالم خلف بن عبد العزيز
	د/ محمد فتح الله محمد الننتيفة
	د/ طوفان سطات حسن البياتي
	د/ سهام بنت صالح سليمان العلولا
	د/ محمود فوزي محمود فرج
سكرتير التحرير	د/ صابر عبد السلام أحمد محمد
	د/ صلاح محمد صلاح دياب

[موقع المجلة على بنك المعرفة المصري: https://mkgc.journals.ekb.eg/](https://mkgc.journals.ekb.eg/)

الترقيم الدولي الموحد للطباعة: ٢٣٥٧-٠٠٩١  
الترقيم الدولي الموحد الإلكتروني: ٢٧٣٥-٥٢٨٤

تتكون هيئة تحكيم إصدارات المجلة من السادة الأساتذة المحكمين من داخل وخارج اللجنة العلمية الدائمة لترقية الأساتذة والأساتذة المساعدين في جميع التخصصات الجغرافية

## قائمة محتويات

م	الموضوعات	الصفحات
١	التحليل المكاني للتسرب من التعليم في محافظة المنوفية د/ أماني عطية أحمد الإمام د/ سعيد رجب حسن عشبية	٥٨ - ٣
٢	جزيرة البوجة بسوهاج دراسة في الجيومورفولوجيا التطبيقية باستخدام نظم المعلومات الجغرافية والإستشعار من البعد د/ محمد عبد اللطيف عبد المطلب القصرابي	١٢١ - ٥٩





مجلة مركز البحوث الجغرافية والكارتوجرافية بجامعة المنوفية

## إفادة

تفيد مجلة مركز البحوث الجغرافية والكارتوجرافية بأن البحث المقدم من

سعادة الدكتورة/ أماني عطية أحمد الإمام "حفظها الله"

مدرس الجغرافيا البشرية ونظم المعلومات الجغرافية بقسم الجغرافيا كلية الآداب جامعة المنوفية

وسعادة الدكتور/ سعيد رجب حسن عشيبية "حفظه الله"

مدرس الجغرافيا البشرية بقسم العلوم الاجتماعية كلية التربية جامعة دمنهور

والمعنون بـ

التحليل المكاني للتسرب من التعليم في محافظة المنوفية

قد تم نشره بعد تحكيمه في الإصدار رقم ٣٦ لشهر يناير سنة ٢٠٢٣م من مجلة مركز البحوث الجغرافية والكارتوجرافية - كلية الآداب - جامعة المنوفية، والتي تحمل الترقيم الدولي الموحد للطباعة رقم ٠٠٩١ - ٢٣٥٧ والترقيم الدولي الموحد الإلكتروني رقم ٥٢٨٤ - ٢٧٣٥ والمعنون بمجلة الجغرافيا والجيوماتكس.

وهذه إفادة منا بذلك،،،،



الحريرين ومدير المركز

د/ لطفى عزاز

١٠٠٤٤

سكرتير التحرير: د/ صلاح دياب

## التحليل المكاني للتسرب من التعليم في محافظة المنوفية

د. أماني عطية أحمد الإمام

المدرس بقسم الجغرافيا- كلية الآداب- جامعة المنوفية

د. سعيد رجب حسن عشية

مدرس الجغرافيا البشرية - قسم العلوم الاجتماعية- كلية التربية- جامعة دمنهور

### ملخص البحث:

يعد التسرب من التعليم أحد أهم المشكلات التي تواجه النظم التعليمية في مختلف دول العالم؛ لما لها من آثار سلبية تعيق تقدم المجتمع وتطوره؛ حيث تُسهم بشكل كبير في ارتفاع معدلات الأمية والبطالة، وتضعف البنية الاقتصادية والإنتاجية للمجتمع والفرد، وتزيد من حجم وحدة المشكلات الاجتماعية، ويهدف البحث التعرف على حجم مشكلة التسرب في محافظة المنوفية ومقارنتها بالجمهورية، والتباين بين مراكز المحافظة في مدى انتشارها، وجاء البحث في ستة محاور، تناول الأول تعريف التسرب من التعليم وأنماطه، ودرس الثاني التوزيع الجغرافي لسكان المحافظة حسب الموقف من التعليم، واهتم الثالث بالتوزيع الجغرافي للمتسربين حسب محل الإقامة، وتناول الرابع التوزيع النوعي للمتسربين وحجم الفجوة النوعية، وبين الخامس التوزيع الجغرافي للمتسربين حسب المرحلة التعليمية، وفي النهاية قدم السادس تقييماً جغرافياً لظاهرة التسرب من التعليم بالمحافظة واتضح من خلال الدراسة أن مراكز المحافظة تعاني من مشكلة التسرب من التعليم بدرجات متباينة، فأكثر المراكز تازماً ومعاناة مع مشكلة التسرب، هما مركزز أشمون ومنوف، يأتي بعدهما مركزا الشهداء والسادات، ثم باقي مراكز المحافظة، كما تبين وجود علاقة طردية قوية بين كل من نسبة التازم ونسبة الأمية، فأكثر المراكز أميةً، هي أكثرها معاناةً مع مشكلة التسرب.

**الكلمات المفتاحية:** التسرب من التعليم- التحليل المكاني- الفجوة النوعية .



## **Spatial Analysis of Education Dropout in Menoufia Governorate**

Dr. Amany Attia Elemam

Lecturer, Department of Geography, Faculty of Arts, Menoufia University

Dr. Said Ragab Hassan Oshipa

Lecturer at the department of social sciences.. the faculty of Education...Damanhour university

### **ABSTRACT**

Education dropout, one of the most important problems facing educational systems in various countries of the world, negatively affects societies; impeding their progress and development. It contributes significantly to the high rates of illiteracy, unemployment, weakening the economic and productive structure of society and the individual. Also, it increases the size and intensity of social problems. The current research-paper aims to identify the size of the dropout problem in the Menoufia Governorate and compare it to the Republic, illustrating discrepancy between the governorate's precincts in the extent of dropout spread. The research is divided into six subjects. The first deals with the definition of dropout from education and its patterns. The second studies the geographical distribution of the governorate's population according to the attitude towards education. The third handles the geographical distribution of dropouts by place of residence. The fourth discusses the qualitative distribution of dropouts and the size of the qualitative gap. The fifth handles the geographical distribution of dropouts according to the educational stage. The sixth presents a geographical assessment of the phenomenon of dropping out of education in the governorate illustrating that the precincts of the governorate suffer from the problem of dropping out of education to varying degrees. The most suffering with the problem of dropping out are Ashmoun and Menouf, followed by the al-Shuhadaa and Sadat, then the rest of precincts. It has been found out that there is a strong direct relationship between percentage of crisis and percentage of illiteracy, as the most illiterate precincts suffer the most from the problem of dropouts.

**Keywords:** Dropout from education - Spatial analysis - Qualitative gap.

## أولاً: فهرس موضوعات البحث

الصفحة	الموضوع
3	الملخص العربي للبحث
4	الملخص الإنجليزي للبحث
7-5	فهارس البحث
12-7	مقدمة البحث
12	أولاً: تعريف التسرب من التعليم وأنماطه.
13	1- أنماط التسرب من التعليم.
14	2- التوزيع الجغرافي للسكان طبقاً للاتحاق والتسرب من التعليم بالمحافظات المصرية عام 2017
17	3- التسرب من التعليم في المحافظات المصرية.
21	ثانياً: التوزيع الجغرافي للسكان حسب الموقف من التعليم بمحافظة المنوفية عام 2017
23	ثالثاً: التوزيع الجغرافي للمتسربين من التعليم بمحافظة المنوفية عام 2017.
24	1- التوزيع الجغرافي للمتسربين من التعليم طبقاً لمحل الإقامة.
26	رابعاً: الفجوة النوعية للتسرب من التعليم.
27	1- التوزيع النوعي للمتسربين من التعليم بمحافظة المنوفية.
31	خامساً: التوزيع الجغرافي للمتسربين من التعليم حسب المرحلة التعليمية.
32	1- توزيع المتسربين من التعليم بالمرحلة الابتدائية.
36	2- توزيع المتسربين من التعليم بالمرحلة الإعدادية.
40	3- توزيع المتسربين من التعليم بالمرحلة الثانوية.
41	سادساً: التقييم الجغرافي لظاهرة التسرب من التعليم بمحافظة المنوفية
41	1- تركيز وكثافة المتسربين من التعليم بالمحافظة.
44	2- منحني لورنز.
45	3- مؤشر نصيب السكان من المتسربين
47	4- التقييم العام للتسرب من التعليم في محافظة المنوفية.
49	نتائج وتوصيات الدراسة
55	قائمة المصادر والمراجع

## ثانياً: فهرس الجداول

الصفحة	اسم الجدول	رقم الجدول
15	التوزيع النسبي للسكان حسب الموقف من التعليم بمحافظة الجمهورية طبقاً لتعداد 2017.	1
18	الأهمية النسبية لسكان المحافظات المصرية وأعداد المتسربين بها طبقاً لتعداد 2017.	2
22	التوزيع العددي والنسبي لسكان محافظة المنوفية حسب النوع بريف وحضر تبعاً للاتحاق بالتعليم عام 2017.	3
23	الأهمية العددية والنسبية للمتسربين من التعليم بمراكز محافظة المنوفية طبقاً لتعداد 2017.	4
30	التوزيع النسبي للمتسربين من التعليم وفقاً للنوع ومحل الإقامة ونسبة النوع بمراكز محافظة المنوفية عام 2017.	5
35	التوزيع النسبي للمتسربين من التعليم حسب المرحلة التعليمية والصف بريف وحضر	6

	محافظة المنوفية عام 2017.	
37	التوزيع النسبي للمتسربين من التعليم في المرحلة الابتدائية بريف وحضر مراكز المحافظة عام 2017.	7
38	التوزيع النسبي للمتسربين من التعليم في المرحلة الإعدادية بريف وحضر مراكز المحافظة عام 2017.	8
41	التوزيع النسبي للمتسربين من التعليم في المرحلة الثانوية بريف وحضر مراكز المحافظة عام 2017.	9
42	كثافة المتسربين من التعليم بمراكز محافظة المنوفية عام 2017.	10
47	التوزيع العددي والنسبي لسكان مراكز محافظة المنوفية وأعداد المتسربين بها طبقا لتعداد 2017.	11
48	درجة التآزم بمراكز محافظة المنوفية تبعا للمؤشرات الخاصة بالتسرب من التعليم وعلاقتها بنسبة الأمية.	12

ثالثا: فهرس الأشكال والخرائط

الصفحة	اسم الشكل	رقم الشكل
16	التوزيع النسبي لسكان المحافظات المصرية طبقا للموقف من التعليم وفقا لتعداد 2017.	1
20	التوزيع النسبي لكل من سكان المحافظات المصرية والمتسربين من التعليم قبل الجامعي بها طبقا لتعداد 2017.	2
21	التوزيع النسبي للسكان حسب النوع ومحل الإقامة تبعا للالتحاق بالتعليم بمحافظة المنوفية عام 2017.	3
25	التوزيع الجغرافي للمتسربين بمراكز محافظة المنوفية والأهمية النسبية لهم طبقا لتعداد 2017.	4
25	التوزيع النسبي للمتسربين من التعليم طبقا لمحل الإقامة بمراكز محافظة المنوفية عام 2017.	5
28	الفجوة النوعية للتسرب من التعليم بالمحافظات المصرية طبقا لتعداد 2017.	6
31	التوزيع النوعي للمتسربين من التعليم قبل الجامعي ونسبة النوع وعلاقتها بمؤشر الفجوة النوعية بمراكز محافظة المنوفية عام 2017.	7
32	أعداد المتسربين من التعليم بمحافظة المنوفية تبعا للنوع والمرحلة التعليمية بحضر وريف محافظة المنوفية 2017.	8
34	الأهمية والتوزيع النسبي للمتسربين من التعليم بالمرحلة الابتدائية بحضر وريف مراكز محافظة المنوفية طبقا لتعداد 2017.	9
37	الأهمية النسبية للمتسربين من التعليم قبل الجامعي بمراكز محافظة المنوفية طبقا لتعداد 2017.	10
39	الأهمية والتوزيع النسبي للمتسربين من التعليم بالمرحلة الإعدادية بحضر وريف مراكز محافظة المنوفية طبقا لتعداد 2017.	11
39	الأهمية والتوزيع النسبي للمتسربين من التعليم بالمرحلة الثانوية بحضر وريف مراكز محافظة المنوفية طبقا لتعداد 2017.	12
43	التوزيع النسبي لكثافة المتسربين من التعليم بمحافظة المنوفية طبقا لتعداد 2017.	13
44	العلاقة بين كل من الأهمية النسبية للمتسربين بمراكز محافظة المنوفية ومساحتها (منحنى لورنز).	14
46	التوزيع النسبي لكثافة المتسربين من التعليم بمحافظة المنوفية طبقا لتعداد 2017.	15
46	العلاقة بين الأهمية النسبية لسكان مراكز محافظة المنوفية وأعداد المتسربين بها ،	16



	ومؤشر نصيب السكان من المتسربين.	
49	التوزيع النسبي لمراكز محافظة المنوفية تبعًا لنسبة تأزم مشكلة التسرب بها وعلاقتها بنسبة الأمية.	17

رابعاً: فهرس الملاحق

الصفحة	اسم الشكل	رقم الشكل
58	التوزيع النسبي لكل من المتسربين من التعليم تبعاً للنوع والفجوة النوعية بالمحافظات المصرية طبقاً لتعداد 2017.	1

### مقدمة:

تعد ظاهرة التسرب من التعليم بمراحله المختلفة من أهم المشكلات التي تواجه النظم التعليمية في أغلب بلدان العالم، فهي تعد صورة من صور الهدر التربوي، ولا يمكن النظر إليها بصفتها مشكلة فردية تخص الطالب المتسرب دراسياً فحسب، بل هي مشكلة ذات جوانب متعددة على الفرد والمجتمع. وتتخطى خطورتها الفرد (ممثلاً في الطالب المتسرب) إلى أسرته بل مجتمعه كله. وبصفة عامة يشكل التسرب من التعليم مشكلة لأنظمة التعليم على المستوى العالمي؛ حيث يمكن القول إنه مشكلة عالمية لا يخلو واقع تربوي منها، وإن تفاوتت في درجة حدتها من مجتمع لآخر وباختلاف المراحل الدراسية.

وتعيق مشكلة التسرب تقدم ونمو الدول النامية، كما تعد إحدى المؤشرات الأساسية لتقدير مدى كفاءة النظام التعليمي بأى دولة، ومدى الدعم الذى يقدمه المجتمع للعملية التعليمية، وكذلك تعد أحد المعايير التى تشير إلى مدى التقدم الاقتصادى والثقافى والاجتماعى لهذا المجتمع<sup>(1)</sup> أما فيما يتعلق بالتحليل المكاني فهو أسلوب لقياس العلاقات المكانية بين الظواهر، وبما يضمن تفسير العلاقات المكانية، والاستفادة منها، وفهم وجود وتوزيع الظواهر على سطح الأرض، والتنقبؤ بسلوك تلك الظواهر<sup>(2)</sup>.

هذا وتعرف الجغرافيا بأنها علم العلاقات المكانية، فهي لا تهتم بالظواهر بذاتها، وإنما بتنظيمها المكاني في المنطقة، أي أن العلاقة المكانية هي مركز الاهتمام الجغرافي، ولما كانت الجغرافيا

(1) مسعد إبراهيم الدسوقي علي يوسف، مشكلات الأطفال المعرضون لخطر التسرب وبرنامج للتدخل المهني من منظور طريقة خدمة الفرد لمواجهتها، مجلة مستقبل العلوم الاجتماعية، الجمعية العربية للتنمية البشرية والبيئية، العدد الثالث، أكتوبر 2020، ص 8.

(2) محمد إبراهيم محمد شرف، التحليل المكاني باستخدام نظم المعلومات الجغرافية، دار المعرفة الجامعية للطباعة والنشر والتوزيع، 2008، ص 51.

تمثل علم العلاقات المكانية، لذا فإن مفهوم التحليل المكاني يلتقي مع المفهوم الإقليمي الذي يركز على الترابط والتفاعل بين الظواهر وعناصرها، لأن الظواهر تؤثر وتتأثر بعضها ببعض، وتتخذ من الإقليم مكاناً لها، فهو بمثابة المحتوى الذي يضم بين طياته كل المؤثرات والتأثيرات، وكذلك فإن الظواهر لا يمكن فصلها عن محتواها.<sup>(1)</sup>

### منطقة الدراسة:

تعد محافظة المنوفية واحدة من محافظات إقليم الدلتا التخطيطي الخمس، ويحدها شمالاً محافظة الغربية وجنوباً محافظة الجيزة، وشرقاً فرع دمياط، وغرباً محافظة البحيرة، وتتألف المحافظة من تسعة مراكز، ثمانية منها تقع ما بين فرعي النيل، ومركز واحد وهو مركز السادات يمثل الظهير الريفي للمحافظة.

وتضم المحافظة 10 مدن، و316 قرية، بمساحة تمثل 2.5% من مساحة مصر، و4.5% من سكانها.

### إشكالية البحث:

تدور إشكالية البحث عن مشكلة التسرب التي تهدد المجتمع كله؛ فهي تزيد معدلات الأمية؛ حيث تعد الرافد الأساسي لها بجانب الجهل والبطالة، وتضعف البنية الاقتصادية والإنتاجية للمجتمع والفرد، كما تفرز للمجتمع ظواهر خطيرة، كعمالة الأطفال واستغلالهم، وظاهرة الزواج المبكر. الأمر الذي يؤدي إلى زيادة حجم المشكلات الاجتماعية كانهراف الأحداث وانتشار السرقات والاعتداء على ممتلكات الآخرين، مما يؤدي إلى ضعف المجتمع وانتشار الفساد فيه.<sup>(2)</sup>

### اهداف البحث:

استهدف البحث تحقيق عدة مرام:

1- الوقوف على حجم مشكلة التسرب من التعليم بمحافظة المنوفية، ومقارنتها بالمحافظات المصرية.

2- دراسة التفاوتات المكانية لظاهرة التسرب من التعليم بين مراكز المحافظة.

(1) انتظار إبراهيم حسين الموسوي، التحليل المكاني لاستعمالات الأرض الزراعية في محافظة القادسية، دكتوراه غير منشورة، كلية الآداب، قسم الجغرافيا، جامعة القادسية، 2007، ص22.

(2) راجح بن عيسى، عمالة الأطفال وعلاقتها بالتسرب المدرسي دراسة ميدانية لعينة من الأطفال العاملين المتسربين بمدينة زريبة الوادي - بسكرة، رسالة دكتوراه، قسم الدراسات الاجتماعية، كلية العلوم الاجتماعية والإنسانية، جامعة محمد خيضر، الجزائر، 2016، ص8.

- 3- الوقوف على حجم التباين النوعي لمشكلة التسرب من التعليم بالمحافظة.
- 4- التعرف على حجم التسرب من التعليم بمراكز المحافظة تبعاً للمرحلة التعليمية.

#### مصادر بيانات الدراسة:

أولاً: الكتابات السابقة: وتضم الكتب، والدراسات المنشورة، وغير المنشورة، والتقارير، والأبحاث التي تتبناها المؤسسات الحكومية وغير الحكومية.

ثانياً: الإحصاءات المنشورة وغير المنشورة: والتي تصدرها هيئات عدة، أهمها الجهاز المركزي للتعبة العامة والإحصاء، ومديرية التربية والتعليم بالمنوفية.

ثالثاً: الشبكة الدولية للمعلومات (الإنترنت): حيث تم الإطلاع من خلالها على عدد من الأبحاث العلمية، وتم الاستعانة ببعضها في البحث.

#### مناهج الدراسة:

اعتمدت الدراسة على مجموعة من المناهج:

• **المنهج المقارن Comparative Approach:** واستخدام لعمل المقارنات بين ريف وحضر مراكز المحافظة.

• **المنهج الوصفي التحليلي:** و يرتبط بشكل كبير بدراسة العلوم الاجتماعية والإنسانية ويهتم بدراسة الأوضاع الراهنة للظواهر من حيث خصائصها، وعلاقتها، والعوامل المؤثرة فيها، كذلك متابعتها بطريقة كمية ونوعية من أجل التعرف عليها، والوصول إلى نتائج وتصميمات تساعد في فهم الواقع وتطويره<sup>(1)</sup>.

• **تحليل التباين- التشابه المكاني:** واستخدام لإبراز الاختلافات المكانية لتوزيع ظاهرة التسرب من التعليم، والتعرف على أنماط وخصائص هذا التوزيع، ومحاولة تحديد حجمها بهدف الوصول إلى تفسير وتعليل لتلك الاختلافات المكانية، وتحديد أولويات التعامل مع المشكلة في التخطيط زمنياً، وكذلك ترتيب المناطق تبعاً لأولويات حلول المشاكل.<sup>(2)</sup>

#### الدراسات السابقة:

من أهم الدراسات التي تناولت التسرب من التعليم:

(1) ربحي عليان، عثمان غنيم، أساليب البحث العلمي، دار صفا للنشر والتوزيع، عمان، 2010، ص 81.

(2) عمر محمد علي محمد، الجغرافية البشرية الأسس والاتجاهات الحديثة والمعاصرة، الطبعة الأولى، دار الوفاء لدنيا الطباعة والنشر، الإسكندرية، 2015، ص 83.

دراسة (Shafer and Hori عام 2006)<sup>(1)</sup> عن الديناميات المكانية للتسرب من المدرسة الثانوية، دراسة حالة لريف لويزيانا، واعتمدت الدراسة على بيانات وزارة التعليم لإجراء تحليل مكاني للتسرب من المدارس الثانوية، حيث شهدت العديد من المدارس في المجتمعات الريفية عجزاً جاداً في الموارد، واهتم البحث أيضاً بدراسة خصائص طلاب المدارس وأسرهم، ولم تغفل أيضاً دور المدرسة والبيئة المحيطة في تسرب الطلاب.

دراسة (Sabates 2010)<sup>(2)</sup> قدمت الورقة البحثية تقريراً شاملاً عن التسرب من التعليم واهتمت بدراسة معدلات الانقطاع عن الدراسة حسب العمر والنوع والعلاقة بين الالتحاق فوق السن ومعدلات التسرب، كما حددت الأسباب الرئيسية للتسرب في كل من غانا وتنزانيا، وسلطت الضوء على الاستراتيجيات المحتملة التي يمكن استخدامها لمعالجة التسرب.

دراسة (Selim & Rezk 2014)<sup>(3)</sup> عن التنبؤ بالتسرب من المدارس في مصر، ويمثل الإسهام الرئيس لهذه الورقة في تقديم نموذج تنبؤي واضح للمتسربين من المدارس في مصر، الذي يمكن استخدامه لتحديد الطلاب الضعفاء الأكثر تعرضاً لمشكلة التسرب، من خلال تحديد أهم العوامل المؤثرة على التسرب مثل أمية الوالدين، والأداء التعليمي، ورعاية المعلم. وتتطابق هذه العوامل مع تلك التي توصلت إليها العديد من الأبحاث التي أجريت سابقاً في بلدان مماثلة. وبناءً على ذلك يمكن للجهات التعليمية المسؤولة أن تراقب بثقة هذه العوامل، وتتخذ الإجراءات المناسبة للتدخل المبكر.

دراسة (النبيتي 2018)<sup>(4)</sup> وقد جاءت الرسالة في خمسة فصول تناول أولها ديموغرافية الأطفال المتسربين بالمحافظة ومقارنتها بالجمهورية وإقليم الصعيد، وناقش الثاني التوزيع الجغرافي للمتسربين من التعليم الأساسي بالمحافظة، وحُصص الثالث لدراسة العوامل المؤثرة في التسرب من

<sup>(1)</sup>Mark J. Shafer & Makiko Hori, The Spatial Dynamics of High School Dropout: The Case of Rural Louisiana, Journal of Rural Social Sciences, volume 21, 2006.

**Sabates, R;** Westbrook, J; Akyeamong, K; Hunt, F; School Drop out: Patterns, Causes, (2) Changes and Policies. United Nations Educational, Scientific and Cultural Organisation (UNESCO): Paris, France, 2010

On predicting school dropouts in Egypt: A machine learning approach (3)

متاح على <https://link.springer.com/article/10.1007/s10639-022-11571-x>

(4) محمد جمال محمد زكي النبيتي، التسرب من التعليم الأساسي في محافظة المنيا- دراسة في الجغرافيا الاجتماعية باستخدام نظم المعلومات الجغرافية، رسالة ماجستير، كلية التربية، قسم الجغرافيا، جامعة عين شمس، 2018.



التعليم، ومنها العوامل الاجتماعية، والاقتصادية، والتربوية، وعرض الرابع للآثار الناتجة عن التسرب من التعليم بالمحافظة؛ وذلك من خلال دراسة عمالة الأطفال والبطالة والإعالة، وقدم الفصل الخامس رؤية مستقبلية لظاهرة التسرب من خلال التقييم الجغرافي للمتسربين بقري المحافظة، وتقدير الاحتياجات التعليمية بالمستقبل من خلال تقدير أعداد الطلاب والمدرسين والفصول والمدارس.

دراسة(عبدالقادر2022)<sup>(1)</sup> تناول فيها توزيع السكان حسب الموقف من التعليم بمحافظة الجيزة وتوزيعهم حسب المرحلة التعليمية والصف الدراسي، وأيضاً تبعا للمرحلة التعليمية وفئات السن كما عرض لأسباب التسرب من التعليم، وبعض المشكلات المرتبطة بالتسرب مثل عمالة الأطفال. دراسة (Trinidadl مارس 2022)<sup>(2)</sup> عن التحليل المكاني للتسرب من المدرسة الثانوية بمدينة نيويورك، واهتمت الدراسة بإبراز دور عدة عوامل، أهمها الفقر، و العرق، والجنس، والسلوك، وربطت بين العوامل الاجتماعية والبيانات المكانية، وقدمت الدراسة طريقة لتحليل الأنماط المكانية للتسرب من التعليم .

#### أدوات وأساليب الدراسة:

تعددت الأدوات والأساليب التي استعان بها الباحثان لإنجاز الدراسة على النحو التالي-

#### أ- الأسلوب الإحصائي:

استعان الباحثان بالحاسب الآلي وبرامج معالجة الجداول الإلكترونية، وبخاصة برنامج Excel الذى يتميز بقدرته على معالجة الجداول كبيرة الحجم وإدارتها كقاعدة بيانات، فضلا عن إمكانياته في التحليل الإحصائي.

#### ب- الأسلوب الكارتوجرافى:

أظهر الباحثان نتائج التحليلات الرياضية من خلال مجموعة من الأشكال البيانية والخرائط من خلال الحاسب الآلي ، وذلك في محاولة لتطويعها للتبسيط، ولإمكانية عرض أكثر من متغير وبيان في الشكل البياني أو الخريطة؛ بغرض الوصول إلى حقائق أخرى تتعلق بنمط التوزيع.

(1) علاء مجدين حماد عبد القادر، التسرب من التعليم قبل الجامعي في محافظة الجيزة - دراسة جغرافية السكان، مجلة كلية الآداب ، جامعة الفيوم ، مج 14، ع 2، يوليو2022، ص1000.

(2) Jose Eos Trinidad, Spatial analysis of high school dropout:, The role of race, poverty, and outliers in New York City

متاح على:

<https://www.google.com/search?q=Spatial+analysis+of+the+dropout+phenomenon&biw>

## محاور الدراسة في البحث وعناصره:

ضمت الدراسة ستة محاور اهتم أولها بتعريف التسرب وأنماطه، وتناول الثاني التوزيع الجغرافي للسكان حسب الموقف من التعليم بالمحافظة عام 2017، وعرض الثالث للتوزيع الجغرافي للمتسربين من التعليم بالمحافظة تبعا لمحل الإقامة، وناقش الرابع الفجوة النوعية لظاهرة التسرب من التعليم، وعرض الخامس للتوزيع الجغرافي للمتسربين من التعليم حسب المرحلة التعليمية، وقدم السادس تقييماً جغرافياً للتسرب من التعليم بالمحافظة.

### أولاً: تعريف التسرب من التعليم وأنماطه.

التسرب في اللغة يقصد به التواري عن الأنظار، ويطلق عليه ذهاب شيء بعد آخر، وجاء التسرب في المعاجم دالاً على السيلان والتتابع وتحرك الشيء في خفية دخولاً أو خروجاً، واستعمل حديثاً بمعنى التقلت أو الانفلات. وقد أجاز هذا الاستعمال مجمع اللغة المصري لما لهذه الدلالة الجديدة من صلة بالمعاني المعجمية القديمة، كما تعرفه موسوعة المورد بأنه يأتي بمعنى السقوط.<sup>(1)</sup>

أما من وجهة النظر التربوية فقد تعددت تعريفاته، فيقصد به ترك مجموعة من التلاميذ للمدرسة بعد أن تم قبولهم وأخذوا مقاعدهم في المدارس، ويمكن تعريفه أيضاً بأنه انقطاع التلاميذ عن الحضور بصفة دائمة بعد أن تم التحاقهم بها، وبهذا يختلف التسرب عن التغيب الذي يعني عدم الحضور إلى المدرسة لفترة طويلة، أما عدم الانتظام فيعني عدم المواظبة على الحضور لفترة طويلة ومتتالية، مما يجعل الاستفادة من العملية التعليمية والتربوية أمراً متعزراً.<sup>(2)</sup>

وقد عرفت اليونيسيف التسرب المدرسي عام 1992 بعدم التحاق الاطفال الذين هم بعمر التعلم بالمدرسة، أو تركها دون إكمال المرحلة التعليمية التي يدرس بها بنجاح، سواء كان ذلك برغبتهم أو نتيجة لعوامل أخرى، وكذلك عدم المواظبة على الدوام لعام أو أكثر.<sup>(3)</sup>

ويختلف مفهوم التسرب من التعليم من نظام تعليمي إلى آخر وفقاً للشروط والأساسيات التعليمية الخاصة بكل بلد، فقد يعني مفهوم التسرب المدرسي في بلد ما ترك التلميذ للمدرسة قبل إنهاء

(1) منير البعلبكي، موسوعة المورد، دار العلم للملايين، بيروت، 1989، ص، 259.

(2) محمود يوسف البخ، مشكلات تربوية معاصرة، دار الفكر العربي، القاهرة، الطبعة الأولى، 2007، ص33.

(3) بومدين رحوموني، فاطمة سلامي، العوامل المؤدية إلى التسرب المدرسي في الجزائر، دراسة سوسولوجية، مجلة الحقيقة، جامعة ادرار، الجزائر، العدد 27، ص276.

المرحلة التي يدرس بها، بينما هناك بعض الأنظمة التعليمية لا تعد الطالب الذي ترك الدراسة بعد إنهاء المرحلة التي يدرس بها متسرباً، في حين تعتبره أنظمة أخرى متسرباً دراسياً؛ لأنه لم ينه المراحل التعليمية الإلزامية، وكذا يختلف عبء التسرب و خطورته من مرحلة إلى أخرى، ومن مستوى إلى آخر، فهناك فرق بين التارك للدراسة في الصفوف الأولى وبين تلميذ يتسرب بعد أربع سنوات من الدراسة أو الإعادة<sup>(1)</sup>

أما الطالب المتسرب فيمكن تعريفه بأنه الشخص الذي ترك مقعد الدراسة ، ولم يعد إليه أو إلى غيره من المقاعد الدراسية<sup>(2)</sup>.

### 1- أنماط التسرب من التعليم.

يمكن تحديد ثلاثة أنماط مختلفة من التسرب على النحو التالي:

أولاً: حسب الدراسة: وينقسم إلى ثلاثة أنواع هي:

أ- تسرب الأطفال من الالتحاق بالمدرسة الابتدائية من الأساس: أي أن الطالب لا يذهب إلى المدرسة قطعاً، ويعد هذا التسرب المظهر الأول للأمية، وهذا النوع من التسرب تحاول الدولة بكل جهدها أن تقضي عليه.

ب- التسرب قبل نهاية المرحلة: يرتبط هذا النوع بمشكلة الرسوب، فالرسوب قد يكون سبباً في التسرب، ويتمثل في ترك الطالب للمدرسة قبل إنهاء المرحلة التعليمية.

ت- التسرب في نهاية المرحلة: ويقصد به أن ينهي الطالب مرحلة دراسية معينة، ولا يقوم بالالتحاق بالمرحلة التي تليها.<sup>(3)</sup>

ثانياً: التسرب الكمي: وينقسم إلى نوعين كلي وجزئي، ففي **التسرب الكلي** ينقطع التلميذ انقطاعاً كاملاً عن مواصلة دراسته، وبالتالي يرد المتسرب إلى الأمية، فالتلميذ المتسرب كلياً هو الذي يترك المرحلة قبل الأوان، فهو لا يحصل على معرفة مرتبطة بالكتابة والحساب، ومن ثم يكون أكثر استعداداً للرجوع إلى الأمية، ولذلك ويرتبط هذا النوع بالمرحلة الأولى فقط (الابتدائية) أما المرحلة

(1) فهد إبراهيم القاشي الغامدي ، الخدمات الإرشادية وأثرها في الحد من ظاهرة التسرب الدراسي بالمرحلة المتوسطة بمدينة جدة بالمملكة العربية السعودية، رسالة ماجستير، معهد علم النفس وعلوم التربية، جامعة الجزائر 1997. ص 29 .  
(2) صلاح محمد عبد الحميد ، التسرب التعليمي ، دار الفكر المصري، القاهرة ، 2007، ص3.

(3) عبدالله سهو الناصر، التسرب من التعليم- الطريق المفتوح نحو عمل الأطفال، المملة الأردنية الهاشمية، وزارة التربية والتعليم، 2014، ص19.

الإعدادية والثانوية فلا تعد تسرباً كلياً، لأن المتسرب منهما يكسب مهارات وقدرات تؤهله إلى القيام بالأعمال المختلفة.

أما **التسرب الجزئي** فيتمثل في الهروب والغياب من المدرسة، ثم الرجوع إليها مرة أخرى، ومن ثم يكون التسرب وقتياً، ويعود المتسربون لإتمام دراستهم، وذلك إما بقيدهم بنفس الصف أو التحاقهم بالعام الدراسي الذي يليه.<sup>1</sup>

**ثالثاً: التسرب النوعي: وينقسم إلى نوعين: التسرب المادي** ويكون تحصيل الطالب ضعيف نتيجة لشروء ذهنه وعدم انتباهه، وينتج ذلك لعدة أسباب منها ما هو مرتبط بالعملية التعليمية ووجود خلل بها، وافتقادها لعناصر التشويق وال جذب، كذلك عدم مراعاة الفروق الفردية بين الطلاب . أما النوع الثاني فهو **التسرب المعنوي**، ويرتبط بالطالب وإحساسه بمشاعر سلبية، وعدم الحماس للمشاركة في الأنشطة التعليمية، ومن ثم عدم الرغبة في الاستمرار بالدراسة، مما يدفعه إلى الغياب المتكرر، ويترتب على ذلك التأثير على مستواه الدراسي وتخلفه عن أقرانه، وينتهي به المطاف متسرباً من التعليم.

## 2- التوزيع الجغرافي للسكان طبقاً لالتحاق والتسرب من التعليم بالمحافظات المصرية عام 2017.

وُزِع سكان مصر طبقاً لتعداد 2017 حسب الموقف من التعليم إلى أربع فئات رئيسية، أكبرها فئة من التحقوا بالتعليم وأنهوه، بنسبة تخطت ثلث جملة السكان (35.6%)، تليها نسبة السكان الملتحقين بالتعليم بنسبة 30.2%، ثم السكان الذين لم يلتحقوا بالتعليم بنسبة تزيد على الربع قليلاً (26.8%) و أخيراً السكان الذين التحقوا وتسربوا من التعليم بنسبة 7.3% من جملة السكان.

ولنا أن نتساءل: هل تحقق النمط التوزيعي نفسه بالمحافظات المصرية؟، وللإجابة عن هذا السؤال نستعين بالجدول رقم(1) والشكل رقم(1) ومنهما يتضح التالي:

- سجلت 18 محافظة النمط التوزيعي نفسه، وهي المحافظات الحضرية الأربع، و10 محافظات في الوجه البحري، ومحافظتي أسوان والأقصر من محافظات الوجه القبلي بالإضافة إلى محافظتين حدوديتين هما البحر الأحمر و الوادي الجديد.

(<sup>1</sup>) أشواق بن عمار، فوزي لوحيدي، أحمد جلول، العوامل المدرسية التي تؤدي إلى التسرب المدرسي في ظل تكنولوجيا المعلومات والاتصالات، مجلة الشامل للعلوم التربوية والاجتماعية، المجلد3، العدد2، جامعة الوادي ، الجزائر، ديسمبر 2020، ص9.

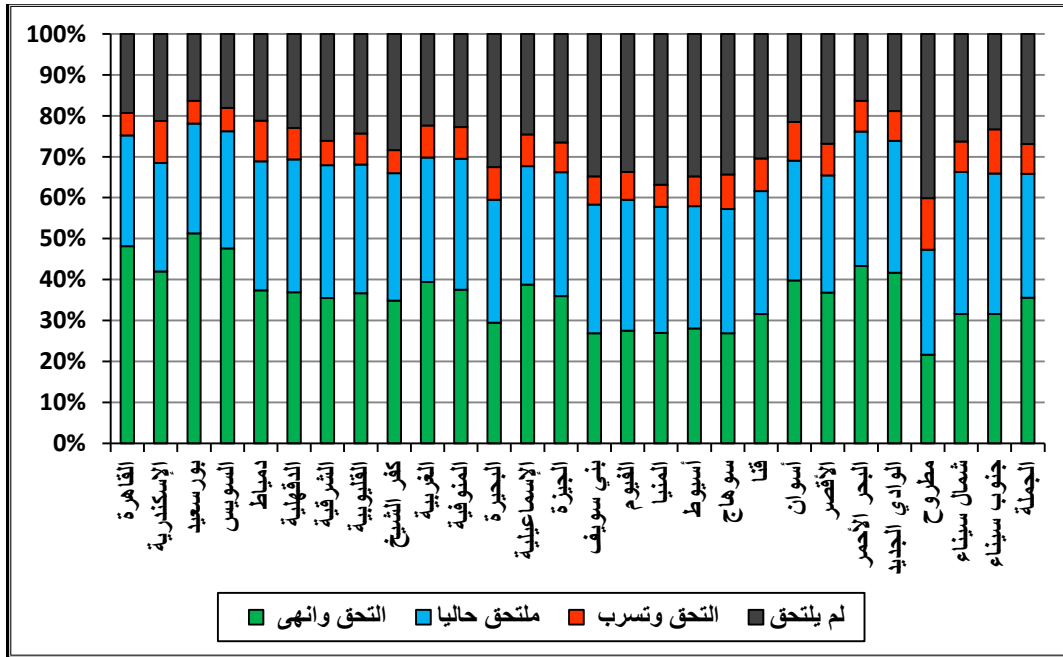


جدول رقم (1) التوزيع النسبي للسكان حسب الموقف من التعليم بمحافظات الجمهورية طبقا لتعداد  
2017.

المحافظة	التحق وانهى	ملتحق حاليا	التحق وتسرب	لم يلتحق	الجملة
القاهرة	48.2	27	5.5	19.3	100
الإسكندرية	42	26.5	10.2	21.3	100
بورسعيد	51.3	26.8	5.5	16.4	100
السويس	47.6	28.6	5.7	18.1	100
دمياط	37.4	31.5	9.9	21.2	100
الدقهلية	36.9	32.4	7.7	23	100
الشرقية	35.5	32.4	6	26.1	100
القليوبية	36.7	31.4	7.6	24.3	100
كفر الشيخ	34.9	31.1	5.6	28.4	100
الغربية	39.4	30.4	7.8	22.4	100
المنوفية	37.5	32	7.7	22.8	100
البحيرة	29.5	30	8	32.5	100
الإسماعيلية	38.8	28.9	7.7	24.6	100
الجيزة	36	30.2	7.3	26.5	100
بني سويف	26.9	31.4	6.9	34.8	100
الفيوم	27.5	32	6.8	33.7	100
المنيا	27	30.8	5.4	36.8	100
أسيوط	28.1	29.8	7.3	34.8	100
سوهاج	26.9	30.3	8.5	34.3	100
قنا	31.6	30	8	30.4	100
أسوان	39.8	29.2	9.5	21.5	100
الأقصر	36.8	28.6	7.8	26.8	100
البحر الأحمر	43.3	32.8	7.5	16.4	100
الوادي الجديد	41.7	32.2	7.2	18.9	100
مطروح	21.7	25.6	12.6	40.1	100
شمال سيناء	31.6	34.7	7.4	26.3	100
جنوب سيناء	31.6	34.3	10.8	23.3	100
الجملة	35.6	30.2	7.3	26.9	100

المصدر: الجهاز المركزي للتعبئة العامة والإحصاء، النتائج النهائية لتعداد العام للسكان والإسكان والمنشآت ،  
ديسمبر 2017، والنسب من حساب الباحثين.

- جاءت معظم الاختلافات في فئتين، الأولى فئة من التحق بالتعليم وانتهى، والتي جاءت في المرتبة الأولى في 18 محافظة، وفي المركز الثاني بمحافظة شمال وجنوب سيناء وفي المركز الثالث في محافظات الفيوم، وبني سويف، والمنيا، وأسيوط، وسوهاج ومطروح. أما ثاني الفئات فهي فئة السكان الذين لم يلتحقوا بالتعليم، حيث قفزت لتحل المركز الأول في سبع محافظات هي مطروح بنسبة 40.2%، وخمس محافظات في الوجه القبلي هي المنيا، وبني سويف، وأسيوط، وسوهاج، والفيوم، بالإضافة إلى محافظة واحدة بالدلتا هي البحيرة بنسبة 32.5% من سكانها.



شكل رقم (1) التوزيع النسبي لسكان المحافظات المصرية طبقا للموقف من التعليم وفقا لتعداد 2017.

- أكثر الفئات ثباتاً في ترتيبها الهيراركي هي فئة السكان الذين التحقوا بالتعليم وتسربوا حيث جاءت بالمركز الأخير بكل المحافظات، يليها فئة الملتحقين حالياً بالتعليم، حيث جاءت في المركز الثاني بجميع المحافظات المصرية ما عدا محافظات شمال وجنوب سيناء، حيث قفزت لتحل المركز الأول بهما، كذلك محافظة قنا والتي تراجعت بها

لتحتل المركز الثالث لتقفز فئة غير الملتحقين بالتعليم لتحتل المركز الثاني بنسبة 30.2%.

وبدراسة الفئات السابقة دراسة تفصيلية يتضح التالي:

- ارتفعت نسبة السكان الذين التحقوا بالتعليم وأنهوا عن المتوسط العام لمصر، وهو 35.6% في 15 محافظة وهي: المحافظات الحضرية الأربع، ومحافظتان حدوديتان ( البحر الأحمر، والوادي الجديد)، ومعظم محافظات الوجه البحري والدلتا ما عدا الشرقية وكفر الشيخ والبحيرة، وبصفة عامة يلاحظ أن أقل نسب لمن التحق بالتعليم وأنها هي محافظة مطروح بنسبة 21.7%، تليها محافظات بني سويف، وسوهاج والمنيا، والفيوم.
- تصل نسبة السكان الملتحقين بالتعليم في مصر 30.2% ، وتزيد نسبتهم على هذا المتوسط في 15 محافظة على رأسها كل المحافظات الحدودية ما عدا محافظة مطروح والتي سجلت أقل نسبة للسكان الملتحقين بالتعليم حاليا بنسبة 25.6%، يليها كل المحافظات الحضرية ( الإسكندرية، وبورسعيد، والقاهرة، والسويس) على التوالي.
- تصل نسبة السكان الذين التحقوا بالتعليم و تسربوا 7.3% من جملة سكان مصر، تزيد نسبتهم في 16 محافظة، تباينت في توزيعها الجغرافي؛ حيث ضمت كل المحافظات الحدودية ما عدا محافظة الوادي الجديد، والإسكندرية من المحافظات الحضرية بالإضافة إلى سبع محافظات من محافظات الوجه البحري أهمها دمياط، والبحيرة والمنوفية، كذلك أربع محافظات من الوجه القبلي هي أسوان وسوهاج وقنا والأقصر.

### 3- التسرب من التعليم في المحافظات المصرية.

بلغ عدد المتسربين من التعليم بمصر وفقا لتعداد 2017 أكثر من 1.12 مليون نسمة يمثلون 1.18% من جملة السكان الذي تخطى عددهم 94.7 مليون نسمة في التعداد نفسه. هذا ويتوزع المتسربون من التعليم بين المحافظات المصرية بنسب متباينة كما يظهرها الجدول رقم (2) على النحو التالي:

- تستأثر محافظة الجيزة بنحو عُشر جملة المتسربين على مستوى الجمهورية، وتأتي محافظات سوهاج والبحيرة وأسيوط في الفئة الثانية، حيث تستأثر مجتمعة بنحو ربع جملة

المتسربين من التعليم بمصر بمتوسط 7.92% لكل منها، والجدير بالذكر أن محافظة سوهاج هي محافظة طارده للسكان باتجاه محافظتي القاهرة والإسكندرية.

جدول رقم (2) الأهمية النسبية لسكان المحافظات المصرية وأعداد المتسربين بها طبقا لتعداد 2017.

المتسربين		السكان		المحافظة
% من جملة المتسربين	عدد	% من جملة سكان مصر	عدد	
4.90	55003	10.06	9539673	القاهرة
5.06	56846	5.45	5163750	الإسكندرية
0.38	4244	0.79	749371	بورسعيد
0.37	4101	0.77	728180	السويس
1.43	16003	1.58	1496765	دمياط
6.23	69975	6.85	6492381	الدقهلية
5.10	57250	7.56	7163824	الشرقية
4.83	54198	5.94	5627420	القليوبية
2.64	29636	3.55	3362185	كفر الشيخ
4.27	47930	5.27	4999633	الغربية
3.72	41770	4.54	4301601	المنوفية
7.90	88705	6.51	6171613	البحيرة
1.36	15282	1.38	1303993	الإسماعيلية
9.35	104957	9.11	8632021	الجيزة
4.67	52486	3.33	3154100	بني سويف
5.53	62124	3.79	3596954	الفيوم
6.27	70364	5.80	5497095	المنيا
7.37	82715	4.62	4383289	اسيوط
8.48	95252	5.24	4967409	سوهاج
4.63	52002	3.34	3164281	قنا
1.77	19923	1.55	1473975	أسوان
1.41	15859	1.32	1250209	الأقصر
0.23	2600	0.38	359888	البحر الأحمر
0.15	1702	0.25	241247	الوادي الجديد
1.16	13029	0.45	425624	مرسى مطروح
0.61	6848	0.48	450328	شمال سيناء
0.17	1959	0.11	102018	جنوب سيناء
100.00	1122763	100.00	94798827	جملة الجمهورية

المصدر: الجهاز المركزي للتعبئة العامة والإحصاء، النتائج النهائية للتعداد العام للسكان والإسكان والمنشآت، ديسمبر 2017، والنسب من حساب الباحثين..

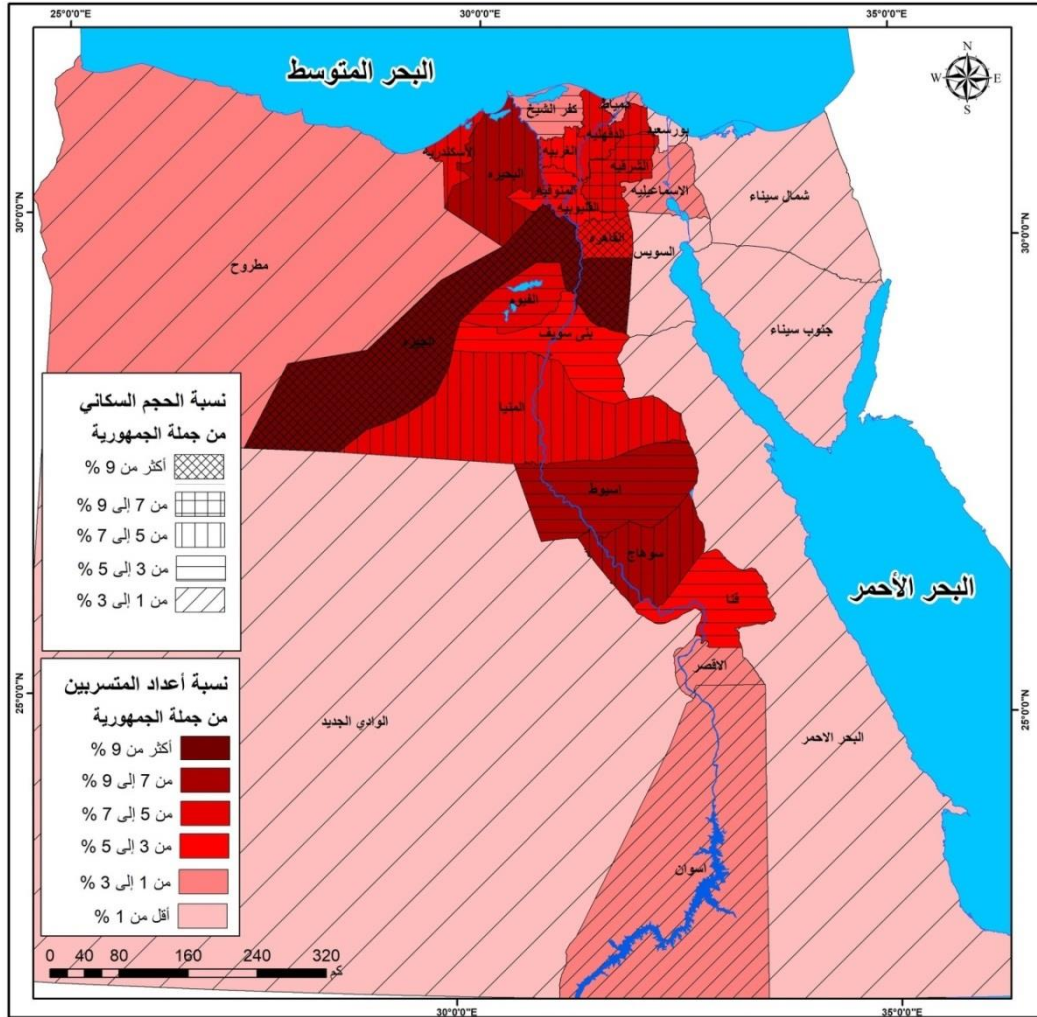


• جاءت خمس محافظات في الفئة الثالثة، وتراوح نسب التسرب بها ما بين 5:7%، وبها 28.19% من جملة المتسربين بالجمهورية، وفي الفئة الرابعة جاءت محافظات كفر الشيخ و أسوان، ودمياط، والأقصر، والإسماعيلية، ومرسى مطروح والتي تضم مجتمعة ما يقرب من 9.77% من جملة المتسربين على مستوى الجمهورية، وتنتمي محافظة المنوفية إلى هذه الفئة، حيث بلغت المتسربين بها 3.72% من جملة متسربي الجمهورية، وسجلت باقي المحافظات انخفاضاً في أهميتها النسبية؛ حيث بلغت نسب المتسربين بكل منها إلى أقل من 1% من جملة المتسربين، وعددها ست محافظات، شكلت مجتمعةً 1.91% من جملة المتسربين بالجمهورية وهي في أغلبها محافظات حدودية مثل الوادي الجديد، وجنوب سيناء والبحر الأحمر. في الوقت نفسه تتصف بانخفاض عدد سكانها ومساحتها الكبيرة ومن ثم كثافتها المنخفضة.

و يتضح من خلال معامل الارتباط وجود علاقة ارتباط قوية تربط بين نسبة عدد المتسربين بكل محافظة والأهمية النسبية لجملة سكانها كما يوضحه الشكل رقم (2) فهناك 11 محافظة تزيد الأهمية النسبية للمتسربين من التعليم بكل منها عن 4.8% من جملة المتسربين بالجمهورية

وتشكل مجتمعةً 66.19% من جملتهم، وهي: محافظات الجيزة، وسوهاج، والبحيرة، وأسيوط، والمنيا، والدقهلية، والفيوم، والشرقية، والإسكندرية، والقاهرة، والقليوبية، وقد سجلت المحافظات نفسها أعلى حجم سكاني من بين محافظات الجمهورية، وإن اختلف ترتيبها، لتمثل مجتمعةً 67.76% من جملة سكان مصر، ماعدا محافظة الغربية والتي تعد تاسع أكبر محافظة مصرية من حيث عدد السكان بنسبة 5.27%، وتراجعت لتحتل المركز الرابع عشر من حيث عدد المتسربين بنسبة 4.27%.

- جاءت أربع محافظات بالوجه القبلي في قائمة أعلى المحافظات من حيث عدد المتسربين وهي: الجيزة، وسوهاج، وأسيوط، والمنيا، حيث احتلت المراكز (الأول والثاني والخامس) على التوالي، لتضم مجتمعة 31.47% من جملة المتسربين بالجمهورية، في الوقت نفسه ضمت ما يقرب من ربع جملة سكان مصر بنسبة 24.77%.

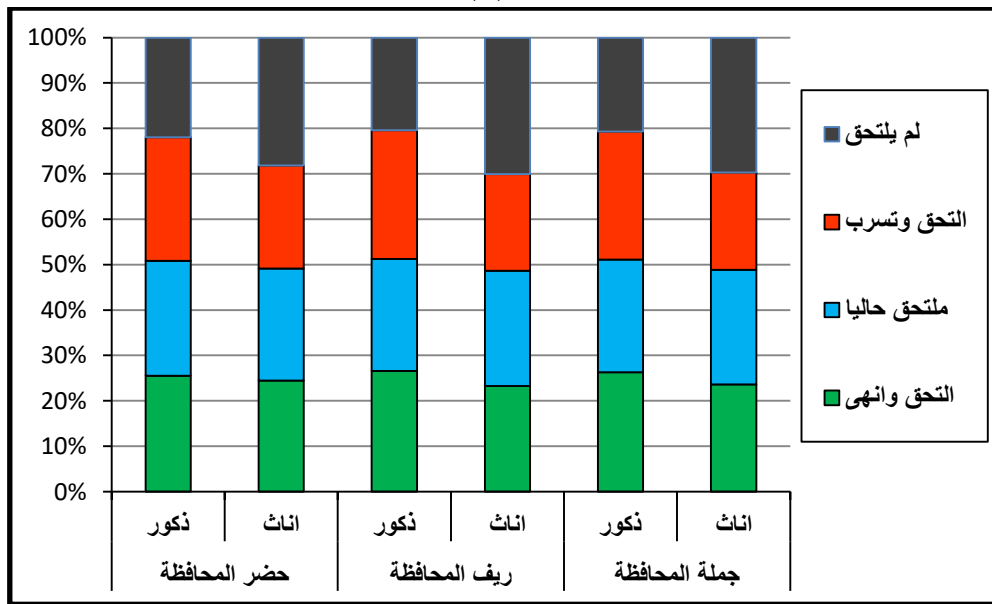


شكل (2) التوزيع النسبي لكل من سكان المحافظات المصرية والمتسربين من التعليم قبل الجامعي بها طبقا لتعداد 2017

- احتلت محافظات الحدود الخمس المراكز الخمسة الأخيرة من حيث عدد السكان لتمثل مجتمعة 1.67% من جملة سكان مصر ، في الوقت نفسه ضمت 1.16% من جملة عدد المتسربين من التعليم.

ثانيا: التوزيع الجغرافي للسكان حسب الموقف من التعليم بمحافظة المنوفية عام 2017. يوضح الجدول (3) التوزيع العددي والنسبي لسكان محافظة المنوفية ( 4 سنوات فأكثر) طبقا للموقف من التعليم، ومنه نستنتج الآتي:

- تزيد نسبة السكان ممن التحقوا بالتعليم وأنهوه على ثلث سكان المحافظة بنسبة 37.52%، وتزيد النسبة بشكل واضح بحضر المحافظة لتصل إلى ما يقرب من نصف جملة السكان بعدد بلغ 370.7 ألف نسمة، يمثلون 46.1% من جملة سكانه.
- يأتي في المركز الثاني السكان الملتحقون حاليا بالتعليم بنسبة تقترب من ثلث سكان المحافظة (32.01%)، وتقترب النسبة في حضر وريف المحافظة، وإن ارتفعت قليلا في الأولى، وبالمركز الثالث جاء السكان الذين لم يلتحقوا بالتعليم بنسبة تزيد على خمس جملة عدد السكان، ارتفعت بريف المحافظة لتقترب من ربع جملة سكانه، وانخفضت بشكل واضح بحضرها إلى 16.14% وفي المركز الأخير جاء السكان ممن سبق لهم الالتحاق بالتعليم ثم تسربوا بنسبة 7.74%، وارتفعت نسبتهم بريف المحافظة مقارنة بحضرها بسبة بلغت 2.88%. شكل (3)



شكل رقم (3) التوزيع النسبي للسكان حسب النوع ومحل الإقامة تبعا للالتحاق بالتعليم بمحافظة المنوفية عام 2017.

- يلاحظ الارتفاع النسبي لسكان المحافظة في شريحتي من التحقوا بالتعليم وانهوه، والملتحقين بالتعليم حاليا عن الجمهورية، بينما تخفض نسبتهم مقارنة بفئة من لم يلتحقوا بالتعليم، ومن التحقوا وتسربوا.
  - أما فيما يتعلق بالتوزيع النوعي فترتفع نسبة الذكور مقارنة بالإناث بكل الفئات حيث تخطت نسبتهم النصف ماعدا فئة من لم يلتحقوا بالتعليم، حيث ارتفعت نسبة الإناث على مستوى المحافظة إلى 56.64%، وارتفعت قليلا عن هذا المتوسط بريف المحافظة لتصل إلى 56.93%، وانخفضت إلى 54.98% بحضر المحافظة.
- جدول (3) التوزيع العددي والنسبي لسكان محافظة المنوفية حسب النوع بريف وحضر تبعا للالتحاق بالتعليم عام 2017.

جملة	لم يلتحق	التحق وتسرب	ملتحق حاليا	التحق وأنهى	النوع	
411581	58419	24485	134732	193945	ذكور	حضر المحافظة
51.18	45.02	55.66	51.89	52.31	%	
392631	71354	19503	124939	176835	إناث	
48.82	54.98	44.34	48.11	47.69	%	
804212	129773	43988	259671	370780	جملة	
100.00	16.14	5.47	32.29	46.10	%	
1566243	318415	150604	501285	595939	ذكور	ريف المحافظة
51.86	43.07	59.75	51.96	56.00	%	
1454060	420947	101465	463432	468216	إناث	
48.14	56.93	40.25	48.04	44.00	%	
3020303	739362	252069	964717	1064155	جملة	
100.00	24.48	8.35	31.94	35.23	%	
1977824	376834	175089	636017	789884	ذكور	جملة المحافظة
51.71	43.36	59.14	51.95	55.05	%	
1846691	492301	120968	588371	645051	إناث	
48.29	56.64	40.86	48.05	44.95	%	
3824515	869135	296057	1224388	1434935	جملة	
100.00	22.73	7.74	32.01	37.52	%	
100	26.8	7.3	30.2	35.7		الجمهورية

### ثالثاً: التوزيع الجغرافي للمتسربين من التعليم بمحافظة المنوفية عام 2017.

بلغ عدد المتسربين من التعليم بمحافظة المنوفية أكثر من 41 ألف يمثلون 3.72% من جملة المتسربين على مستوى الجمهورية، و0.97% من جملة سكان محافظة المنوفية عام 2017 ويتوزع المتسربون بالمحافظة على مراكزها التسعة بمتوسط 4641 متسرباً لكل مركز، ويزيد عددهم بشكل واضح بمركزي أشمون ومنوف على هذا المتوسط، فالمركزان يستحوذان على أكثر من نصف عدد المتسربين بالمحافظة (21310 متسرباً) بنسبة 51.02%، بينما سجلت باقي المراكز نسباً تتراوح ما بين 4% و10%. (جدول رقم (4))

جدول رقم (4) الأهمية العددية والنسبية للمتسربين من التعليم بمراكز محافظة المنوفية طبقاً لتعداد 2017.

درجة التوطن	% من جملة متسربي المركز	% من جملة المحافظة	عدد	متسربو الحضر			جملة المتسربين		المركز
				% من جملة متسربي المركز	% من جملة المحافظة	عدد	%	عدد	
0.51	81.83	7.82	2904	18.17	13.91	645	8.5	3549	شبين الكوم
1.22	88.65	9.78	3631	11.35	10.03	465	9.81	4096	الشهداء
0.74	87.48	6.59	2446	12.52	7.55	350	6.69	2796	تلا
0.6	95.15	4.65	1725	4.85	1.9	88	4.34	1813	بركة السبع
0.66	94.07	8.03	2980	5.93	4.05	188	7.58	3168	قويسنا
0.55	91.34	5.22	1940	8.66	3.97	184	5.08	2124	الباجور
1.51	90.76	30.3	11252	9.24	24.69	1145	29.68	12397	أشمون
1.47	85.94	20.63	7660	14.06	27.02	1253	21.34	8913	منوف
1.69	89.02	6.99	2594	10.98	6.9	320	6.98	2914	السادات
1	88.9	100	37132	11.1	100	4638	100	41770	جملة المحافظة

المصدر: الجهاز المركزي للتعبئة العامة والإحصاء، تعداد السكان والظروف السكنية محافظة المنوفية 2017، والنسب من حساب الباحثين

يمكن تنميط مراكز المحافظة تبعاً لدرجة التوطن<sup>(1)</sup> والتي تربط بين نسبة المتسربين بكل مركز منسوبة لجملة سكان كل مركز من جانب و نسبة المتسربين بمحافظة المنوفية من جانب آخر إلى الفئات التالية:

(1) درجة التوطن = نسبة التركيز بالمركز / نسبة التركيز بالمحافظة عن صفوح خير، البحث الجغرافي مناهجه وأساليبه، الرياض، السعودية، 1990 م، ص 357.

- مراكز تزيد درجة التوطن بها على 1.5% و تضم مركزي السادات، وأشمون، فعلى الرغم من أن مركز السادات أصغر المراكز سكانا بعدد بلغ 178 ألف نسمة، إلا أن المتسربين يشكلون 1.64% من جملة سكانه و 6.98% من جملة متسربين المحافظة، أما مركز أشمون فهو أكبر المراكز سكاناً والأكبر من حيث عدد المتسربين الذي تخطى عددهم 12.3 ألف نسمة متسرباً يمثلون 1.47% من جملة سكانه، ودرجة توطن بلغت 1.51%.
- بالفئة الثانية والتي تراوحت درجة التوطن بها ما بين 1% و 1.5% يوجد مركزا منوف والشهداء، فمركز منوف ثاني أعلى المراكز من حيث عدد المتسربين الذين يشكلون 21.43% من المتسربين بالمحافظة و 1.43% من جملة سكان المركز، وبالنسبة لمركز الشهداء فبلغ عدد المتسربين به 4096 متسرباً يمثلون 1.19% من سكان المركز و 9.81% من جملة المتسربين بالمحافظة.
- في الفئة الثالثة جاءت المراكز التي مَثَل المتسربون بها أقل من 1% جملة سكانها، من ثم سجلت معدل توطن أقل من 0.75% وهي على التوالي مراكز: تلا، وبركة السبع، والباжور، وأخيرا شبين الكوم. شكل رقم(4)

### 1- التوزيع الجغرافي للمتسربين من التعليم طبقا لمحل الإقامة.

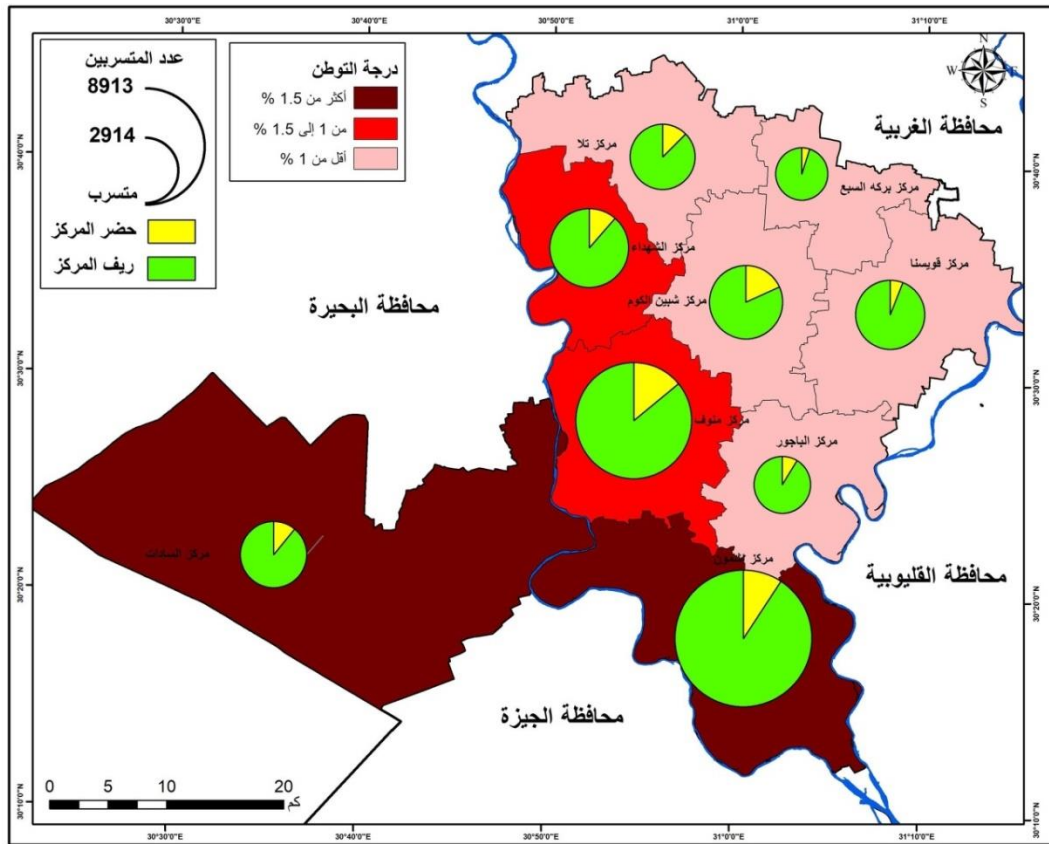
تختلف نسبة التسرب من التعليم ومعدلاتها من منطقة لأخرى وفقا للظروف الاجتماعية والاقتصادية لكل منطقة، وبصفة عامة تزداد نسب التسرب بشكل واضح بالمناطق الريفية والنائية، بينما تقل بالمناطق الحضرية<sup>(1)</sup>

وتعد محافظة المنوفية واحدة من أهم المحافظات الريفية؛ حيث يستحوذ سكان الريف على 79.29% من جملة سكانها في مقابل 20.71% لسكان الحضر.

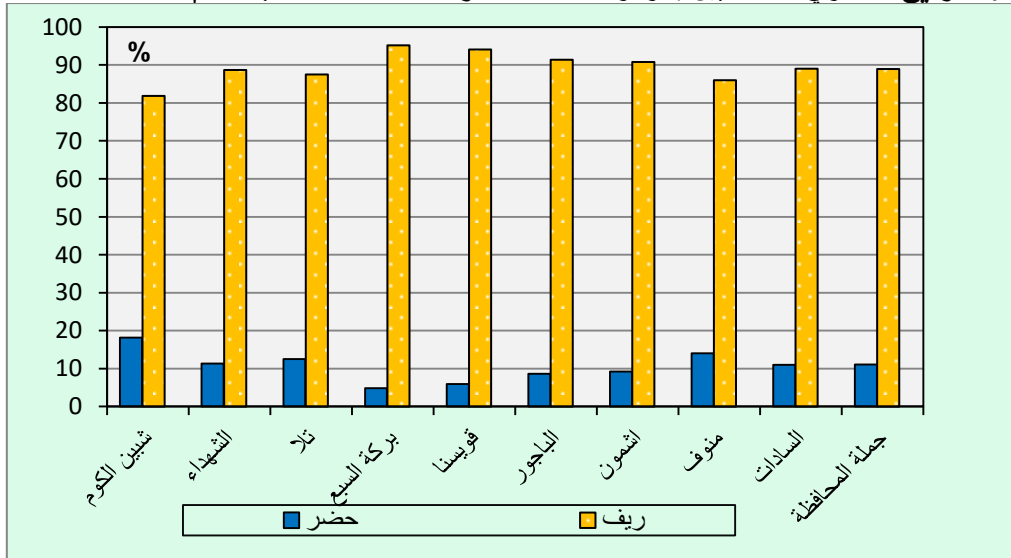
وكما سبق الذكر شكل المتسربون نسبة 0.97% من سكان محافظة المنوفية عام 2017 بعدد بلغ 41770 متسرباً، موزعين بنسب متباينة للغاية بين الريف والحضر بنسبة 88.90% و 11.10% لكل منهما على التوالي، أي أن التسرب ظاهرة أكثر وضوحا بالريف عن الحضر، وتتفق جميع مراكز المنوفية في ذلك، ولكن إجمالاً يمكن القول إن هناك خمسة مراكز تزيد فيها نسبة التسرب بالريف على المتوسط العام للمحافظة وهي على التوالي: بركة السبع، وقويسنا، والباжور، وأشمون وأخيرا السادات، في المقابل ترتفع نسبة التسرب في حضر مراكز شبين الكوم، ومنوف، وتلا، والشهداء عن المتوسط العام لحضر المحافظة شكل رقم (5)

(1) عبدالله محمد عبدالرحمن ، علم اجتماع التربية الحديثة، الإسكندرية ، دار المعرفة الجامعية، 1998، ص 355.





شكل (4) التوزيع الجغرافي للمتسربين بمراكز محافظة المنوفية والأهمية النسبية لهم طبقاً لتعداد 2017



شكل (5) التوزيع النسبي للمتسربين من التعليم طبقاً لمحل الإقامة بمراكز محافظة المنوفية عام 2017.

## رابعاً: الفجوة النوعية للتسرب من التعليم.

يزيد الاهتمام بدراسة التوزيع النوعي للتسرب من التعليم بين الذكور والإناث، حيث يؤثر النوع بشكل واضح على متطلبات وسلوكيات، وكذلك الأنشطة والأدوار التي يقوم بها الفرد في المجتمع الذي يعيش فيه<sup>(1)</sup> وبدراسة الشكل (6) يلاحظ التالي:

- يشكل المتسربون الإناث النسبة الأكبر بمحافظة المنوفية؛ حيث تخطى عددهم 21.4 ألف بنسبة 51.31% من جملة المتسربين من التعليم بالمحافظة في مقابل 20.3 ألف متسرب ذكر يمثلون 48.9% من جملة المتسربين بالمحافظة، وتقل نسبة المتسربات من التعليم بالمحافظة عن مثيلاتها بالجمهورية؛ حيث بلغت في الأخيرة 53.41%، وبصفة عامة تتفق محافظة المنوفية مع 20 محافظة أخرى في ارتفاع نسبة المتسربات من التعليم مقارنة بالذكور، وترتفع النسبة بشكل واضح بمحافظات الوجه القبلي لتصل لأعلى نسبة لها بمحافظة قنا، والتي تصل بها إلى 70.14% كذلك في المحافظات الحدودية، بينما تنخفض نسبة المتسربات من التعليم لأقل من 50% بسبع محافظات أقلها محافظة دمياط بنسبة 37.92% ثم محافظات الشرقية، والبحر الأحمر، والدقهلية، والغربية، وكفر الشيخ وأخيراً القاهرة انظر، وملحق رقم (1).

- وبدراسة مؤشر الفجوة النوعية للمتسربين والمتسربات من التعليم، يلاحظ وجود 20 محافظة يرتفع بها عدد المتسربات من التعليم مقارنة بأعداد المتسربين الذكور، لذا سجلت مؤشر فجوة نوعية سالباً بمعنى آخر سجلت محافظات جنوب الصعيد أعلى معدل للفجوة النوعية على رأسها محافظة قنا بمؤشر بلغ (-134.79%) والذي يعني أن عدد المتسربات من التعليم يشكل أكثر قليلاً من 70% من جملة المتسربين بالمحافظة، تليها محافظتا الأقصر وأسوان حيث سجلتا مؤشر فجوة نوعياً بالسالب تراوح ما بين -60% و-90% حيث ارتفعت نسبة المتسربات لتقترب من ما يقرب ثلثي حجم المتسربين من التعليم بهما وهذا الارتفاع الملحوظ لتسرب الإناث بصعيد مصر يرجع إلى انتشار العديد من العادات والتقاليد التي تعوق تقدم المرأة في المجالات المختلفة، وعلى رأسها التعليم، على اعتبار أن دورها الرئيس يكمن في مساعدة الأم في أعمال المنزل، ورعاية أشقائها من جانب

(1) مختار محمد الحسانين، التركيب الإقتصادي بمحافظة الدقهلية، رسالة دكتورا غير منشورة، كلية التربية، جامعة أسيوط، 2017، ص 128.

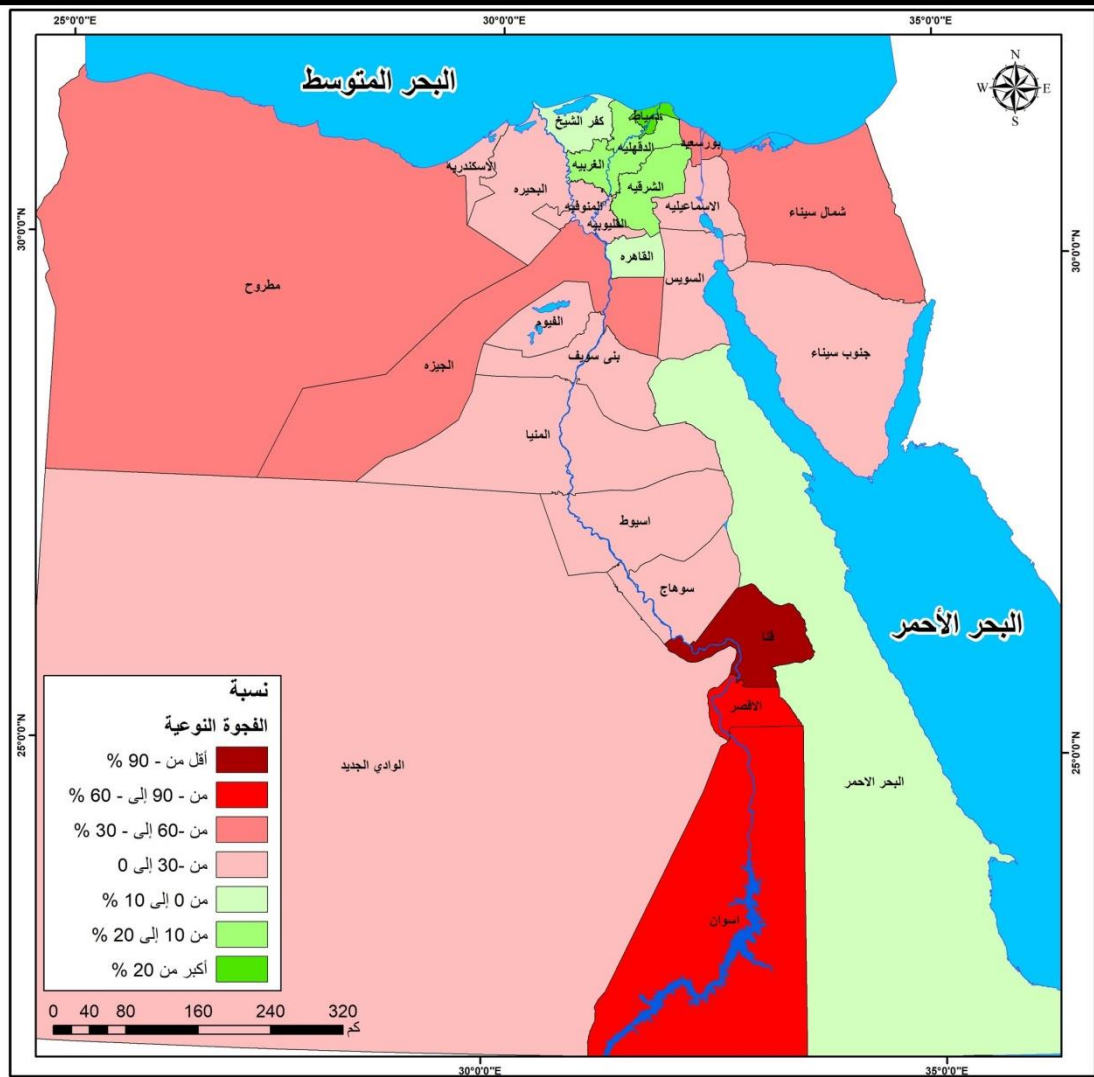
وتجهيزها للزواج من جانب آخر ، فهو من أهم الأهداف لمعظم الأسر ، بصفة خاصة في الريف .

- وقد تراوح مؤشر الفجوة النوعية في أربع محافظات ما بين -30 إلى -60% وهي محافظات شمال سيناء والجيزة ومرسى مطروح وبورسعيد وجميعها سجلت نسباً تراوحت الإناث المتسربات من التعليم بها ما بين 56% و 59% من جملة المتسربين بها، وهو ثاني أعلى نطاق مكاني من حيث الفجوة النوعية في شمال شرق وشمال غرب مصر .
- سجلت 13 محافظة تمثل 48.1% من جملة المحافظات المصرية مؤشر فجوة نوعية تراوح ما بين صفر إلى -30%، وهي المحافظات التي ارتفعت بها نسبة المتسربات من التعليم ارتفاعاً طفيفاً عن نسبة المتسربين الذكور بمدى لا يتجاوز 5.21% فقط؛ حيث محافظتا الإسكندرية والفيوم اللتان بلغت نسبة المتسربات بهما 50.8% و 56.03% على التوالي.

- سجلت باقي المحافظات وعددها ست وتمثل نحو ربع جملة عدد المحافظات المصرية مؤشر فجوة نوعية موجب مما يعني ارتفاع نسبة الذكور المتسربين من التعليم مقارنة بالإناث، تتركز في وسط وشمال وشرق الدلتا، وتأتي على رأسها محافظة دمياط التي سجلت مؤشر فجوة نوعية موجبة 38.91% ، حيث شكل الإناث نحو ثلث حجم المتسربين بالمحافظة، تليها محافظات الشرقية والدقهلية والغربية، وبصفة عامة يمكن القول إن هذه المحافظات بالإضافة إلى محافظتي كفر الشيخ والقاهرة من أكثر المحافظات التي حققت توازناً نوعياً حيث تقترب نسبة المتسربين والمتسربات من التعليم بها.

#### 1- التوزيع النوعي للمتسربين من التعليم بمحافظة المنوفية.

- تعد محافظة المنوفية إحدى المحافظات 20 التي يرتفع بها عدد المتسربات من التعليم في مقابل المتسربين الذكور، أي أنها حققت مؤشر فجوة نوعية سالباً، حيث بلغت نسبة الإناث 51.3% من جملة المتسربين بالمحافظة في مقابل 48.7% للذكور، من ثم سجلت المحافظة معدل فجوة نوعية مقداره (-5.4%) .



شكل (6) الفجوة النوعية للتسرب من التعليم بالمحافظات المصرية طبقا لتعداد 2017

- واختلف الوضع بريف وحضر المحافظة، حيث سجل الأول مؤشر فجوة نوعية سالبًا نظرًا لارتفاع نسبة الإناث المتسربات عن نسبة الذكور، بينما ارتفعت نسبة الذكور المتسربين بالحضر، مما ترتب عليه وجود فجوة نوعية موجبة (لصالح الإناث) مقدارها 6.2%.
- وقد اتفقت خمسة مراكز مع نموذج المحافظة، بل إنها سجلت نسبة أعلى من المتوسط العام للمحافظة من حيث عدد الإناث المتسربات، وهي على التوالي مراكز السادات والشهداء، والباжور، وتلا، وأشمون.
- وقد حققت الإناث النسبة الأكبر من المتسربين في كل من ريف وحضر مراكز السادات والشهداء، وأشمون، والثلاثة مراكز سجلت أعلى نسبة للنوع من بين مراكز المحافظة، كما سجلت أعلى مؤشرات فجوة نوعية سالبة مع مركز الباجور، بينما شكلت النسبة الأكبر في ريف كل من مركزي الباجور وتلا، جدول رقم (5).
- وارتفعت نسبة الذكور المتسربين من التعليم في باقي المراكز عن الإناث وهي على التوالي مراكز قويسنا، وشبين الكوم، و منوف، وبركة السبع، حيث سجلت جميعها نسبة أعلى من المتوسط العام للمحافظة، وتباينت هذه المراكز فيما بينها، ففي مركز شبين الكوم سجل المتسربون الذكور النسبة الأكبر في الحضر والريف على حد سواء، بينما ارتفعت نسبتهم في ريف مراكز قويسنا، وبركة السبع، وحضر مركز منوف. ونجد أن مراكز بركة السبع وشبين الكوم، وقويسنا سجلت أقل نسبة نوع على مستوى مراكز المحافظة كلها، وأيضاً على مستوى حضر وريف المحافظة، كما سجلت أعلى مؤشر فجوة نوعية موجب، شكل رقم (7).

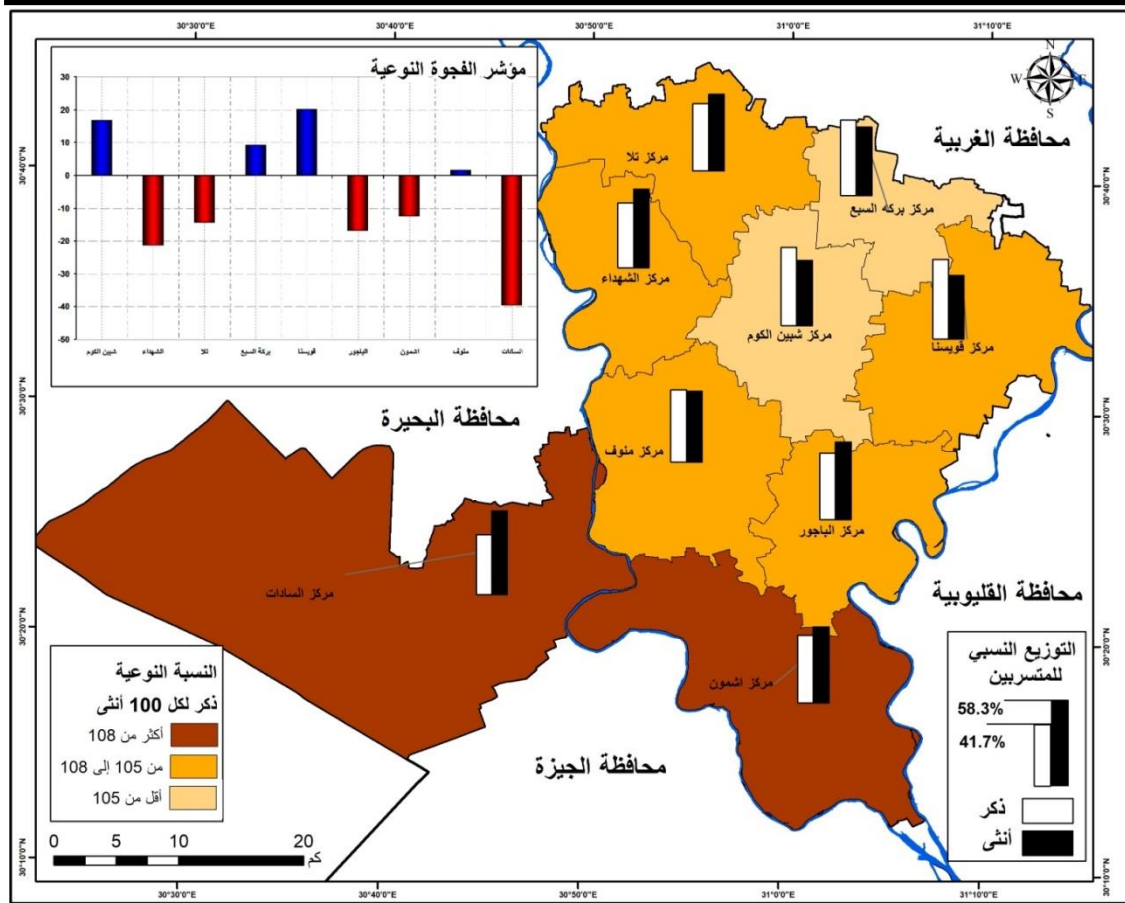
جدول رقم (5) التوزيع النسبي للمتسربين من التعليم وفقا للنوع ومحل الإقامة ونسبة النوع بمراكز محافظة المنوفية عام 2017.

مؤشر الفجوة النوعية	نسبة النوع (ذكر/100 أنثى)	النوع		الإقامة	المركز
		أنثى	ذكر		
15.8	103.0	45.7	54.3	حضر	شبين الكوم
17.2	105.6	45.3	54.7	ريف	
16.8	104.7	45.4	54.6	ج المركز	
-2.0	107.1	50.5	49.5	حضر	الشهداء
-24.2	107.9	55.4	44.6	ريف	
-21.2	107.7	54.8	45.2	ج المركز	
24.1	105.2	43.14	56.86	حضر	تلا
-21.1	106.7	54.78	45.22	ريف	
-14.3	106.5	53.33	46.67	ج المركز	
-14.6	99.6	53.41	46.59	حضر	بركة السبع
10.2	105.5	47.30	52.70	ريف	
9.2	104.6	47.60	52.40	ج المركز	
17.5	102.8	45.21	54.79	حضر	قويسنا
20.4	105.7	44.33	55.67	ريف	
20.2	105.4	44.38	55.62	ج المركز	
6.3	103.4	48.37	51.63	حضر	البايجور
-16.7	107.4	53.86	46.14	ريف	
-16.7	106.8	53.86	46.14	ج المركز	
-12.2	106.3	52.87	47.13	حضر	أشمون
-12.2	109.1	52.87	47.13	ريف	
-12.4	108.7	52.91	47.09	ج المركز	
19.5	104.0	44.61	55.39	حضر	منوف
1.7	108.1	49.56	50.44	ريف	
1.7	106.9	49.56	50.44	ج المركز	
-19.2	107.8	54.38	45.63	حضر	السادات
-39.5	109.0	58.24	41.76	ريف	
-39.5	108.6	58.24	41.76	ج المركز	
6.2	104.2	48.40	51.60	حضر	المحافظة
-7.0	106.6	51.68	48.32	ريف	
-5.4	106.1	51.31	48.69	ج المحافظة	

مؤشر الفجوة النوعية = (نسبة المتسربين الذكور - نسبة المتسربين الإناث) / نسبة المتسربين الذكور

المصدر: الجهاز المركزي للتعبئة العامة والإحصاء ، تعداد السكان والظروف السكنية محافظة المنوفية 2017. والنسب من حساب الباحثين

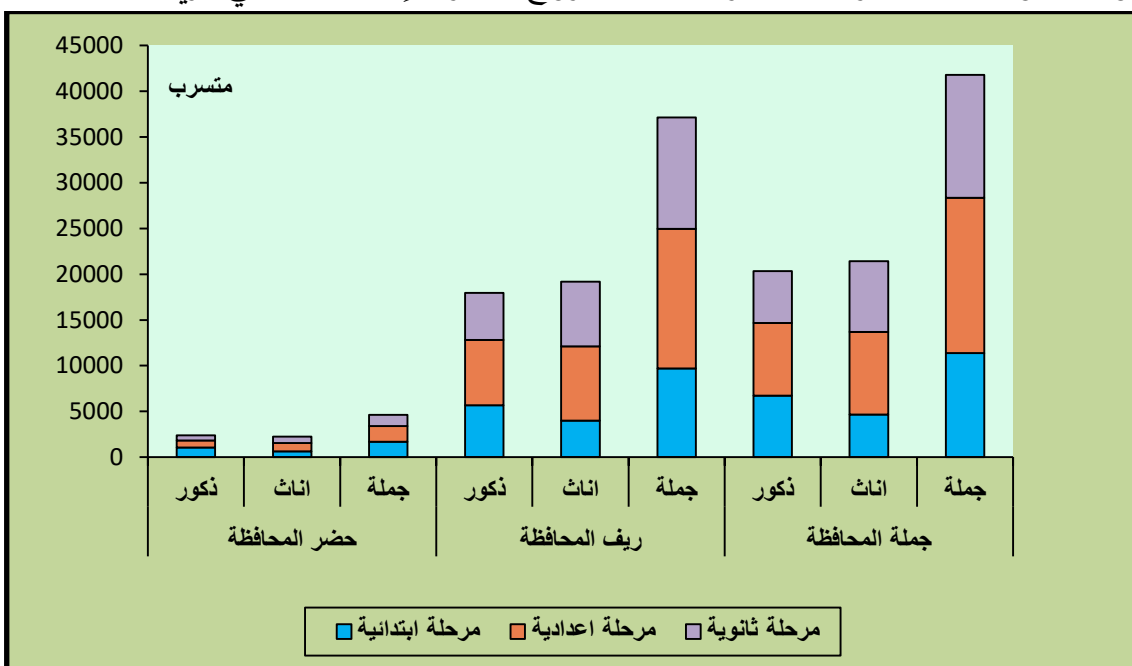




(7) التوزيع النوعي للمتسربين من التعليم قبل الجامعي ونسبة النوع وعلاقتها بمؤشر الفجوة النوعية بمراكز محافظة المنوفية عام 2017.

خامسا: التوزيع الجغرافي للمتسربين من التعليم حسب المرحلة التعليمية. تباينت نسبة المتسربين من التعليم بمحافظة المنوفية وفقا للمرحلة التعليمية؛ حيث شكل المتسربون من التعليم بالمرحلة الإعدادية النسبة الأكبر 40.61% من جملة المتسربين من التعليم بالمحافظة بعدد بلغ 16964 متسربًا، شكل الإناث أكثر من نصفهم بنسبة 53.23% من جملة متسربي المرحلة. جاء المتسربون بالمرحلة الثانوية بالمركز الثاني بعدد تخطى 13.4 ألف يمثلون نحو ثلث عدد المتسربين بالمحافظة وبنسبة 32.12%، وقد سجل الإناث النسبة الأكبر بهذه المرحلة، بل هي النسبة الأعلى على مستوى جميع المراحل بنسبة 57.71%. انظر شكل (8)

في المركز الأخير جاء المتسربون بالمرحلة الابتدائية بنسبة تزيد قليلا على ربع جملة المتسربين بالمحافظة 27.26%، مع ملاحظة أنها المرحلة الوحيدة التي انخفض بها عدد الإناث عن الذكور بواقع 40.91% و 59.09% لكل منهما على التوالي. ويرجع ارتفاع نسبة المتسربين في المرحلتين الإعدادية والثانوية في المقام الأول إلى أنها تتفق مع مرحلة البلوغ، مما يُمكن المتسربين الذكور من الانخراط في سوق العمل الذي يكون في أغلبه موجهاً نحو الأعمال الحرفية، كما يرتبط أيضاً بالزواج المبكر للإناث خاصة في الريف .



شكل رقم (8) أعداد المتسربين من التعليم بمحافظة المنوفية تبعا للنوع والمرحلة التعليمية بحضر وريف محافظة المنوفية 2017.

### 1- توزيع المتسربين من التعليم بالمرحلة الابتدائية.

يعد التسرب من التعليم خلال المرحلة الابتدائية هو الأخطر لأنه يعد رافداً أساسياً للأمية، وأثبتت العديد من الدراسات أن متسربي هذه المرحلة لا يجيدون القراءة والكتابة.<sup>(1)</sup>

- وقد بلغ عدد المتسربين من التعليم بالمرحلة الابتدائية 11.3 ألف متسرب، يشكلون 27.26% من جملة المتسربين من التعليم بالمحافظة، ويتركز 85.03% منهم بالريف و 14.97% بالحضر، كما أن أكثر من نصفهم من الذكور، وتزيد نسبة الإناث قليلا على

(1) علاء محمد حماد عبد القادر ، مرجع سابق، ص 1003.

خمسى جملة عدد المتسربين 40.91%، وهو الشيء الذي يتكرر بريف وحضر كل المراكز، وتزيد نسبة المتسربين على معدل المحافظة وهو 27.26% في ثلاثة مراكز هي - من الأكبر للأصغر على التوالي - شبين الكوم، ومنوف، وقويسنا، ليصل الفارق بين معدل مركز شبين الكوم ومعدل المحافظة 1.04%.

- يوجد أكبر عدد من المتسربين بالمرحلة الابتدائية بمركزي أشمون ومنوف، حيث تجاوز عددهم 6 آلاف يمثلون أكثر من نصف عدد المتسربين بالمرحلة الابتدائية بالمحافظة بنسبة 53.52%، وبفارق كبير يأتي مركز شبين الكوم، الذي يوجد به أكثر قليلا من عشر متسربي المرحلة بالمحافظة، يليه مركزا الشهداء، وقويسنا بالمركزين الرابع والخامس وسجلت مراكز تلا، والبايجور، والسادات، وبركة السبع مجتمعة 18.31% من جملة عدد متسربي المرحلة الابتدائية، حيث بلغ عددهم في المركز الأخير 443 متسربا .
- هذا ويمكن تمييز مراكز المحافظة تبعا للأهمية النسبية للمتسربين من التعليم بها بالمرحلة الابتدائية إلى أربع فئات على النحو التالي:

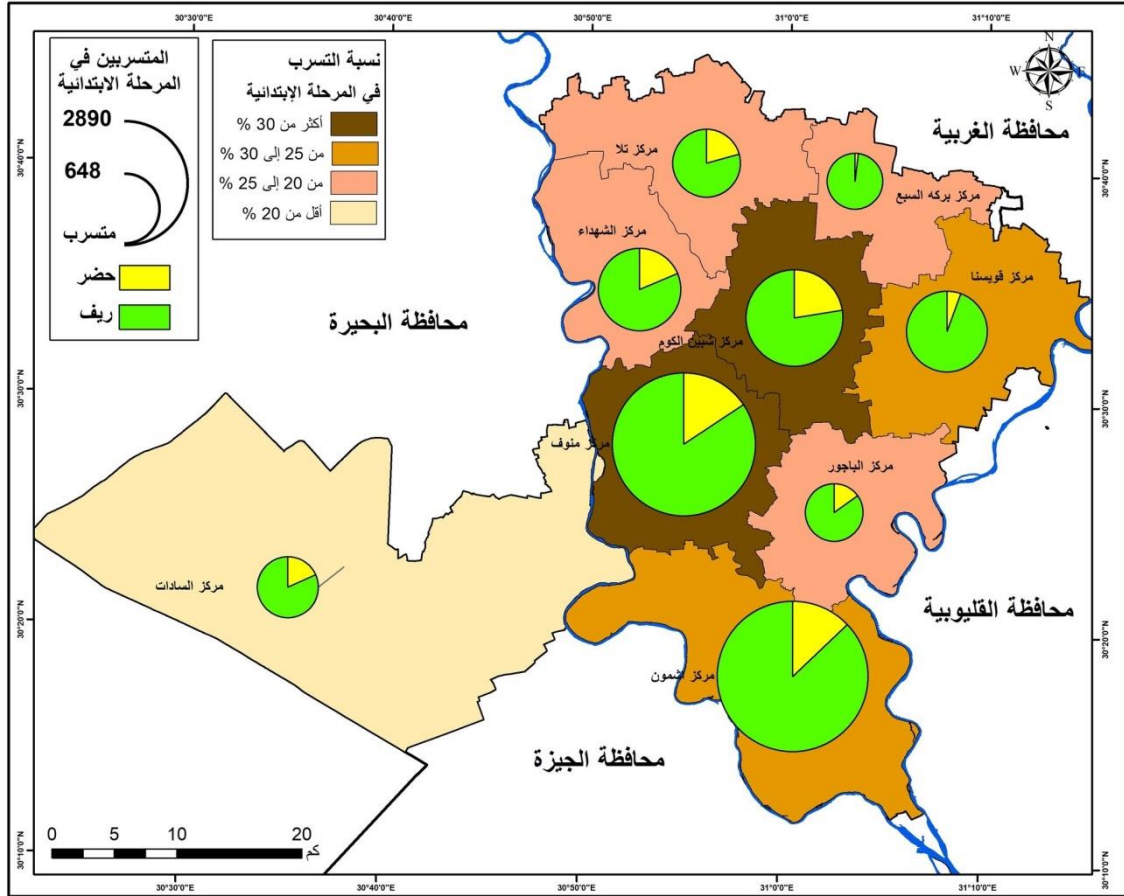
1-أولاً: مراكز تزيد نسبة المتسربين بالمرحلة الابتدائية بها على 30% من جملة المتسربين بها، وتضم كل من مركزي شبين الكوم ومنوف، حيث بلغت في الأول 37.31% والثاني 32.42%.

2-ثانياً : مراكز تراوحت نسبة المتسربين بالمرحلة الابتدائية بها ما بين 25:30% من جملة المتسربين بها، وتضم مركزي قويسنا وأشمون، وقد سجلا ثالث وثاني أعلى نسبة للأطفال في سن المرحلة الابتدائية من جملة سكانهما. انظر شكل (9)

3-ثالثاً. مراكز تراوحت نسبة المتسربين بالمرحلة الابتدائية ما بين 20% : 25% من جملة المتسربين بها، وهي الفئة الأكثر انتشارا حيث تضم أربعة مراكز هي بالترتيب بركة السبع، والشهداء، وتلا، والبايجور، وجميعها مراكز تراوحت نسبة الأطفال في سن المرحلة الابتدائية بها ما بين 12.08% و 12.89% من جملة سكانها.

4-رابعاً: مراكز تقل بها نسبة المتسربين بالمرحلة الإبتدائية عن 20% من جملة المتسربين بها، وتضم مركز واحد هو السادات الذي سجل نسبة تسرب في المرحلة الابتدائية بلغت 11.34% من جملة المتسربين بمراحل التعليم قبل الجامعي، وتمثل 4.62% من جملة المتسربين بالمرحلة الابتدائية بالمحافظة، وهي ثالث أقل نسبة

بعد مركزي بركة السبع ، والباжور ، وفي الوقت نفسه سجل المركز أعلى نسبة للأطفال في سن المرحلة الابتدائية (6:12 سنة) على مستوى المحافظة حيث بلغت نسبتهم 14.2% من جملة سكان المركز .



شكل (9) الأهمية و التوزيع النسبي للمتسربين من التعليم بالمرحلة الابتدائية بحضر وريف مراكز محافظة المنوفية طبقا لتعداد 2017.

- ويلاحظ ارتفاع أعداد المتسربين مع التقدم في صفوف المرحلة الابتدائية، ويرجع ذلك إلى الصعوبات التي يواجهها الطلاب نتيجة للتوسع في المناهج، وزيادة صعوبتها، فقد بلغت نسب المتسربين بالصف الأول الابتدائي 5.87% من جملة المتسربين بالمرحلة الابتدائية، واستمرت الأعداد في التزايد كلما تقدمنا بالصفوف، لتصل نسبة المتسربين بالصفين الخامس والسادس 22.01% و 27.15% على التوالي؛ ويرجع ذلك إلى الرسوب المتكرر الذي يتعرض له الطلاب مما يدفعهم إلى ترك التعليم. انظر جدول (6)
- وقد شكل الذكور النسبة الكبرى من متسربي المرحلة الابتدائية بنسبة 59.09% مقابل 40.91% للإناث، وتكرر الأمر نفسه بجميع الصفوف الدراسية بالمرحلة، وإن ارتفعت نسبة الذكور عن المعدل العام بالصفين الثالث والرابع الابتدائي.

جدول رقم (6) التوزيع النسبي للمتسربين من التعليم حسب المرحلة التعليمية والصف بريف وحضر محافظة المنوفية عام 2017.

جملة المحافظة			ريف المحافظة			حضر المحافظة			البيان	
جملة	إناث	ذكور	جملة	إناث	ذكور	جملة	إناث	ذكور	الصف	المرحلة
5.87	6.16	5.66	5.49	5.83	5.25	7.98	8.18	7.85	الأول	الابتدائية
10.37	10.95	9.97	10.55	10.97	10.26	9.33	10.80	8.42	الثاني	
17.34	16.21	18.13	17.14	16.23	17.79	18.48	16.05	19.96	الثالث	
17.26	16.81	17.58	16.86	16.31	17.26	19.53	19.91	19.30	الرابع	
22.01	22.06	21.96	21.93	21.79	22.02	22.46	23.77	21.67	الخامس	
27.15	27.82	26.69	28.02	28.87	27.42	22.23	21.30	22.80	السادس	
100	100	100	100	100	100	100	100	100	الجملة	
49.58	48.45	50.87	49.50	48.18	51.01	50.30	50.88	49.61	الأول	الإعدادية
28.84	28.47	29.27	29.09	28.89	29.32	26.57	24.73	28.74	الثاني	
21.58	23.08	19.86	21.40	22.93	19.67	23.13	24.40	21.65	الثالث	
100	100	100	100	100	100	100	100	100	الجملة	
64.79	66.81	62.02	65.42	67.44	62.63	58.62	60.41	56.43	الأول	الثانوية
19.42	18.43	20.78	19.18	18.25	20.47	21.73	20.23	23.57	الثاني	
18.01	17.11	19.25	15.40	14.31	16.89	19.65	19.36	20.00	الثالث	
100	100	100.00	100.00	100.00	100	100	100.00	100	الجملة	

المصدر: الجهاز المركزي للتعبئة العامة والإحصاء، تعداد السكان والظروف السكنية محافظة المنوفية 2017. والنسب من حساب الباحثين

## 2- توزيع المتسربين من التعليم بالمرحلة الإعدادية.

بلغ عدد المتسربين من التعليم بالمرحلة الإعدادية بمحافظة المنوفية 16.9 ألف متسرب يمثلون 40.61% من جملة المتسربين بكل المراحل التعليمية بالمحافظة، وموزعين بنسب شديدة التباين بين الحضر والريف لكل منها 9.94% و 90.06% على التوالي، ويلاحظ هنا ارتفاع نسبة التسرب بالمرحلة الإعدادية مقارنة بالمرحلة الابتدائية؛ ويرجع ذلك إلى قدرة الطفل في هذه المرحلة العمرية على العمل بمهنة وحرف مختلفة، تمكنه من تحقيق عائد مادي في ظل الظروف الاقتصادية المتردية.

وتشير البيانات إلى ارتفاع نسبة الإناث المتسربات بهذه المرحلة على العكس من المرحلة الابتدائية لتصل نسبتهم 53.23% من جملة المتسربين بالمرحلة مقابل 46.77% للذكور.

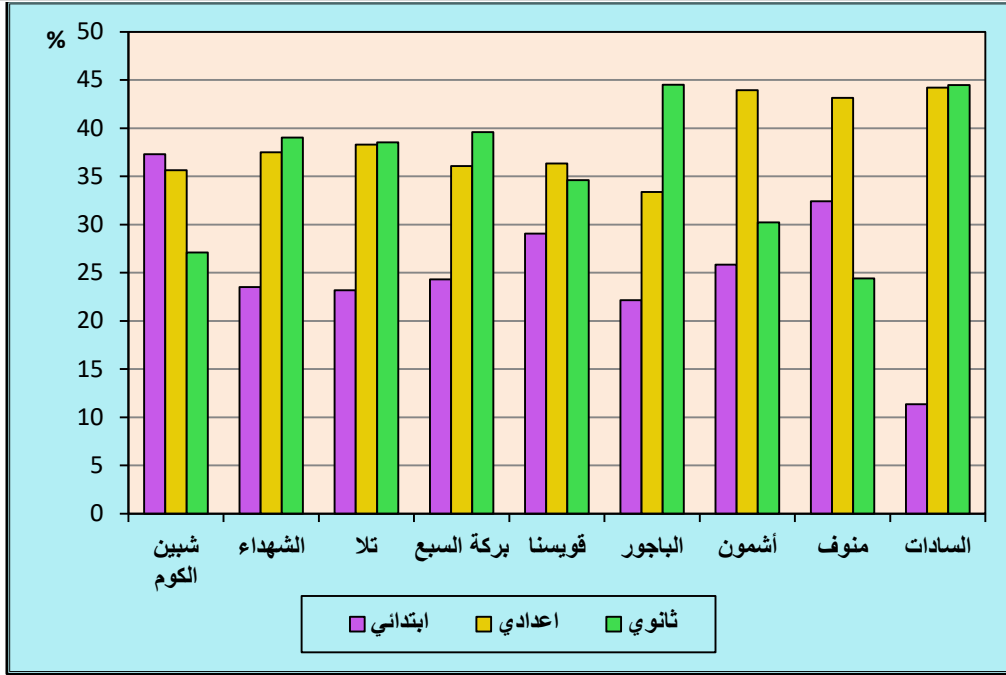
وعلى العكس من المرحلة الابتدائية يتجه عدد المتسربين نحو الانخفاض كلما تقدمنا بالصف لتصل نسبة المتسربين بالصف الأول الإعدادي 49.58% من جملة المتسربين بالمرحلة الإعدادية، لتتخفف إلى 28.84% و 21.48% بالصفين الثاني والثالث الإعدادي على التوالي.

يلاحظ انخفاض المدى بين أقل المراكز تسرباً بالمرحلة التعليمية، وهو مركز الباجور وأعلاها تسرباً وهو مركز السادات إلى 10.82%، وهو انخفاض واضح مقارنة بالتسرب بالمرحلة الابتدائية والذي بلغ 25.97% ما بين مركزي شبين الكوم والسادات. شكل (10)

ويمكن تمييز مراكز المحافظة تبعاً لنسبة للأهمية النسبية للمتسربين من التعليم بها بالمرحلة الإعدادية على النحو التالي:

- الفئة الأولى وتضم المراكز التي تزيد نسبة المتسربين بالمرحلة الإعدادية بها على 40% من جملة المتسربين بها، وتضم ثلاثة مراكز هي: أشمون، ومنوف، والسادات، وقد سجلت جميعها نسباً أعلى من المتوسط العام للمحافظة مع ملاحظة أن مركزي أشمون ومنوف هما أكبر مركزين من حيث جملة عدد المتسربين على مستوى المحافظة، فسويًا بهما 51.02%.





شكل رقم (10) الأهمية النسبية للمتسربين من التعليم قبل الجامعي بمراكز محافظة المنوفية طبقاً لتعداد 2017.

جدول رقم (7) التوزيع النسبي للمتسربين من التعليم في المرحلة الابتدائية بريف وحضر مراكز المحافظة عام 2017.

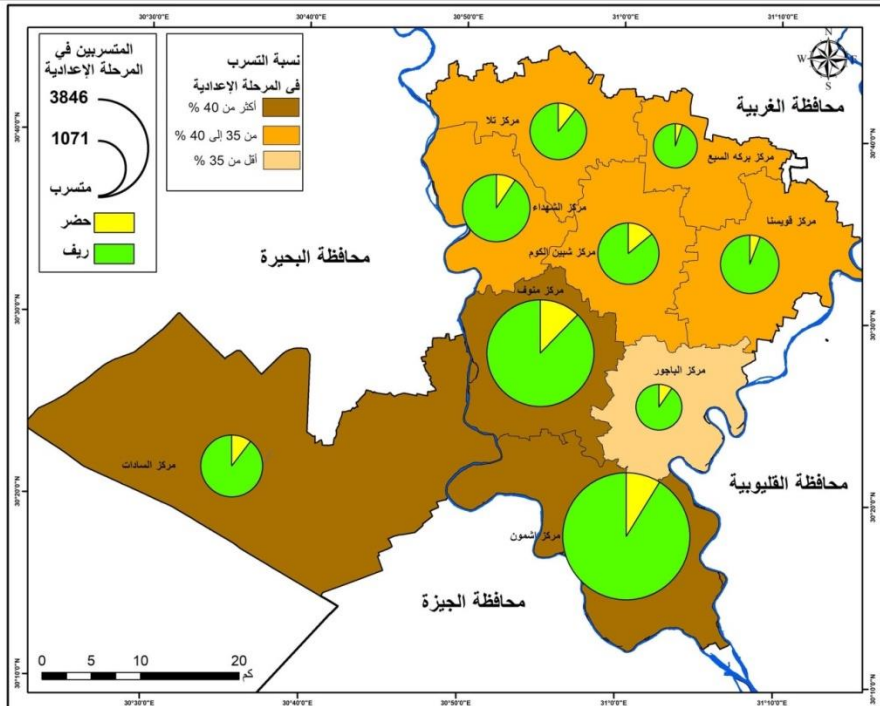
% من جملة المتسربين بالمرحلة الابتدائية بالمحافظة	نسبة المتسربين بالمرحلة الابتدائية من جملة المتسربين بالمركز	نسبة المتسربين بالمرحلة الابتدائية		المركز
		في الريف	في الحضر	
11.63	37.31	77.57	22.43	شبين الكوم
8.46	23.51	81.41	18.59	الشهداء
5.69	23.18	79.32	20.68	تلا
3.87	24.32	98.19	1.81	بركة السبع
8.09	29.07	94.46	5.54	قويسنا
4.13	22.13	84.89	15.11	الباжور
28.14	25.85	87.05	12.95	أشمون
25.38	32.42	84.33	15.67	منوف
4.62	11.34	81.56	18.44	السادات

المصدر: المصدر: الجهاز المركزي للتعينة العامة والإحصاء ، تعداد السكان والظروف السكنية محافظة المنوفية 2017. والنسب من حساب الباحثين.

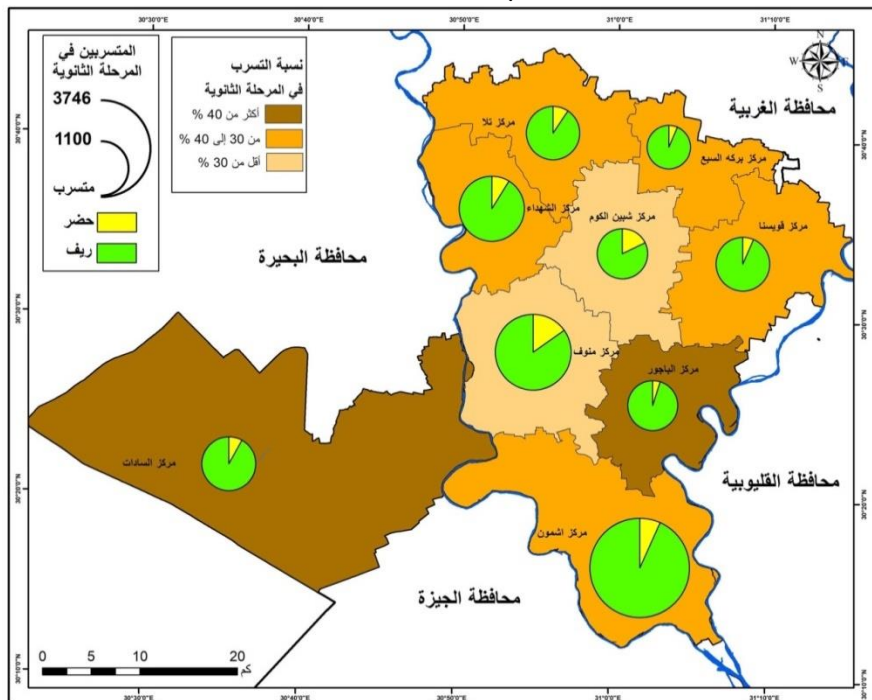
- الفئة الثانية: وتضم المراكز التي تراوحت بها نسب التسرب من التعليم بالمرحلة الإعدادية ما بين 35: إلى 40% من جملة عدد المتسربين وتضم خمسة مراكز هي: تلا، والشهداء و قويسنا، وبركة السبع، وشبين الكوم، وتميزت مراكز هذه الفئة بتقارب النسب المئوية فيما بينها والتي بلغت 2.69% فقط.
  - الفئة الثالثة: وتضم المراكز التي تقل بها نسبة التسرب بالمرحلة الإعدادية عن 35% من جملة المتسربين، وتضم مركزًا واحدًا وهو الباجور، حيث تقل النسبة به فتصل إلى 33.38% وفي الوقت نفسه هو ثاني أقل المراكز من حيث الأهمية النسبية لعدد المتسربين بالمرحلة الإعدادية على مستوى المحافظة بنسبة 4.18%.  
ومن الملاحظ انخفاض نسبة التسرب في المرحلة الإعدادية- مقارنة بالمرحلة الابتدائية- في حضر كل المراكز ما عدا مركزي قويسنا وبركة السبع، يقابل ذلك ارتفاع في نسبة التسرب بالريف للمرحلة التعليمية نفسها، واستمر مركزا أشمون ومنوف في الاستحواذ على أكبر عدد من المتسربين بعدد بلغ 9292 متسربًا، يمثل 54.77% من جملة المتسربين من التعليم بالمرحلة الإعدادية بالمحافظة، يليها وبفارق كبير مراكز الشهداء والسادات والشهداء، وجاء مركز بركة السبع في ذيل القائمة من حيث الأهمية النسبية للمتسربين بالمرحلة الإعدادية على مستوى المحافظة بنسبة 3.87%.
- جدول رقم (8) التوزيع النسبي للمتسربين من التعليم في المرحلة الإعدادية بريف وحضر مراكز المحافظة عام 2017.

المركز	نسبة المتسربين بالمرحلة الإعدادية		% من جملة المتسربين بالمرحلة الإعدادية بالمحافظة
	في الحضر	في الريف	
شبين الكوم	13.92	86.08	7.45
الشهداء	9.45	90.55	9.05
تلا	10.74	89.26	6.31
بركة السبع	5.20	94.80	3.86
قويسنا	5.82	94.18	6.78
الباجور	9.59	90.41	4.18
أشمون	8.78	91.22	32.10
منوف	12.19	87.81	22.67
السادات	10.40	89.60	7.59

المصدر: المصدر: الجهاز المركزي للتعبئة العامة والإحصاء ، تعداد السكان والظروف السكنية محافظة المنوفية 2017. والنسب من حساب الباحثين



شكل (11) الأهمية و التوزيع النسبي للمتسربين من التعليم بالمرحلة الإعدادية بحضر وريف مراكز محافظة المنوفية طبقا لتعداد 2017.



شكل (12) الأهمية والتوزيع النسبي للمتسربين من التعليم بالمرحلة الثانوية بحضر وريف مراكز محافظة المنوفية طبقا لتعداد 2017.

### 3- توزيع المتسربين من التعليم بالمرحلة الثانوية.

بلغ عدد المتسربين من التعليم بالمرحلة الثانوية بالمحافظة 13.4 ألف متسرب بنسبة 32.12% من جملة المتسربين بالمحافظة، ويستمر التفاوت الشديد في توزيعهم بين الريف والحضر بنسبة 90.71% و 9.29% على التوالي، وقد ارتفعت نسبة تسرب الإناث بالمرحلة الثانوية كما هو الوضع بالمرحلة الإعدادية، لتصل نسبة الإناث المتسربات 57.71% مقابل 42.29% للذكور. وبصفة عامة نلاحظ اتساع المدى بين أكبر المراكز وأقلها تسرباً في هذه المرحلة التعليمية، وهما مركزا الباجور ومنوف على التوالي إلى 20.07%، وقد سجلت ثلاثة مراكز فقط متوسطاً أقل من المتوسط العام للمحافظة وهو 32.12% وهي مراكز: أشمون، وشبين الكوم، ومنوف.

ويمكن تمييز مراكز المحافظة تبعاً لنسبة للاهمية النسبية للمتسربين من التعليم بها بالمرحلة الثانوية على النحو التالي:

- الفئة الأولى تضم المراكز التي تزيد نسبة المتسربين بالمرحلة الثانوية بها على 40% من جملة المتسربين، وتضم مركزي الباجور والسادات، بينما تضم الفئة الثانية المراكز التي تتراوح نسبة التسرب بها ما بين 30 إلى أقل من 40% من جملة المتسربين بها وهي الأكثر انتشاراً، حيث تضم خمسة مراكز، انظر شكل (12).
- الفئة الثالثة: وتضم المراكز التي تراجع نسبة المتسربين بها بالمرحلة الثانوية إلى أقل من 30% من حجم المتسربين بها وتضم مركزي شبين الكوم ومنوف وقد سجلا في الوقت نفسه أقل معدل تسرب لهذه المرحلة التعليمية في الريف من بين جميع مراكز المحافظة لأقل من 85% من جملة المتسربين بالمركزين .

تتجه نسب التسرب نحو الانخفاض بتقدم الصف بالمرحلة الثانوية، فما يقرب من ثلثي جملة المتسربين بالمرحلة الثانوية تسربوا بالصف الاول الثانوي بنسبة 64.79%، وانخفضت النسبة إلى 19.42% و 15.79% بالصفين التاليين.

جدول رقم (9) التوزيع النسبي للمتسربين من التعليم في المرحلة الثانوية بريف وحضر مراكز المحافظة عام 2017.

المركز	نسبة المتسربين بالمرحلة الثانوية		% من جملة المتسربين بالمرحلة الثانوية بالمحافظة
	في الحضر	في الريف	
شبين الكوم	17.90	82.10	7.16
الشهداء	8.82	91.18	11.91
تلا	9.38	90.62	8.03
بركة السبع	6.41	93.59	5.35
قويسنا	6.39	93.61	8.17
الباжور	4.76	95.24	7.04
أشمون	6.73	93.27	27.92
منوف	15.20	84.80	16.22
السادات	8.09	91.91	8.20

المصدر: الجهاز المركزي للتعبئة العامة والإحصاء، تعداد السكان والظروف السكنية محافظة المنوفية 2017 والنسب من حساب الباحثين.

سادسا: التقييم الجغرافي لظاهرة التسرب من التعليم بمحافظه المنوفية.

يوجد العديد من المؤشرات التي تُمكن من رصد ظاهرة التسرب بمراكز محافظة المنوفية ، ومن ثم وضع تقييم جغرافي لها ومن أهم هذه المؤشرات.

### 1- تركيز وكثافة المتسربين من التعليم بالمحافظة.

يستخدم دليل التركيز أو ما يطلق عليه بنسبة التركيز لمعرفة نمط التوزيع السكاني في منطقة ما، ويحكم على شكل التوزيع هل هو مشتت أم يميل إلى التركيز، ويحسب بمعادلة بسيطة تعتمد على متغيرين هما عدد السكان ومساحة الوحدات محل الدراسة ، وكلما كبر الرقم الناتج عن المعادلة دل ذلك على شدة التركيز السكاني، والعكس؛ فكلما اقترب الرقم من الصفر دل على أن السكان يتشتتون على مساحة الوحدات الإدارية محل الدراسة<sup>(1)</sup>.

(1) فايز محمد العيسوي، جغرافية السكان، دار المعرفة الجامعية، الإسكندرية، 2005، ص 56

وقد بلغت نسبة التركيز بمحافظة المنوفية 30.3% مما يشير إلى أن ظاهرة التسرب تتسم بالتركز، وتتضح الصورة بتحليل كل من الجدول رقم (10) والشكل (13) على النحو التالي:

- يتسع المدى بين أكبر وأصغر مراكز محافظة المنوفية مساحة ( السادات وبركة السبع) إلى 576.6 كم<sup>2</sup> ، فمركز السادات يمثل أكثر من ربع مساحة المحافظة بنسبة 30.73%، وتعاذل مساحته أكثر من ستة أضعاف مساحة مركز بركة السبع، بل أنه أكبر من مركز أشمون ( ثاني أكبر مراكز المحافظة مساحةً) بمقدار 2.2 مرة، ويشكل المراكزان معًا 44.8% من مساحة المحافظة.

جدول رقم (10) كثافة المتسربين من التعليم بمراكز محافظة المنوفية عام 2017.

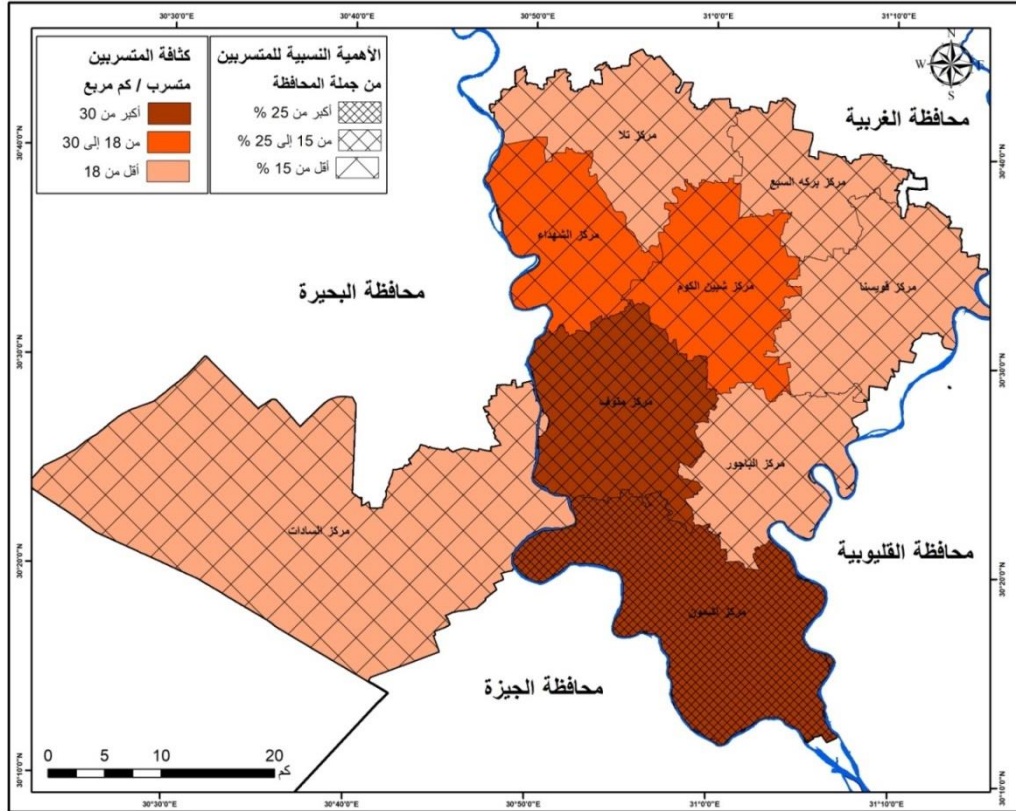
درجة التوطن	2017				المساحة		المركز
	(س-ص)	كثافة المتسربين	% من المحافظة (ص)	المتسربون	% من مساحة المحافظة (س)	كم <sup>2</sup>	
0.51	0.37	19.39	8.5	3549	8.13	183	شبين الكوم
1.22	2.80	25.99	9.81	4096	7.00	157.6	الشهداء
0.74	1.67	14.85	6.69	2796	8.37	188.3	تلا
0.6	0.77	15.77	4.34	1813	5.11	115	بركة السبع
0.66	1.72	15.12	7.58	3168	9.31	209.5	قويسنا
0.55	2.39	12.63	5.08	2124	7.47	168.2	الباجور
1.51	15.66	39.28	29.68	12397	14.02	315.6	اشمون
1.47	11.48	40.17	21.34	8913	9.86	221.9	منوف
1.69	23.75	4.21	6.98	2914	30.73	691.6	السادات
1	60.61	18.56	100	41770	100.00	2250.7	جملة المحافظة

- جاء مركزا منوف وأشمون بالفئة الكثافية العليا ( أكبر من 30متسربًا /كم<sup>2</sup>) ويرجع ذلك إلى زيادة أعداد المتسربين بهما، فالمركزان معًا يضمنان أكثر من نصف عدد المتسربين بالمحافظة، وبالفئة الكثافية الثانية (30:18 متسرب /كم<sup>2</sup>) جاء مركزا الشهداء وشبين الكوم، اللذان احتلا المرتبتين الثالثة والرابعة من حيث أعداد المتسربين بالمحافظة، وبصفة عامة نلاحظ أن المراكز الأربعة ( منوف، وأشمون، والشهداء، وشبين الكوم) ارتفعت الأهمية النسبية للمتسربين بها عن الأهمية النسبية لمساحتها، وهي المراكز نفسها التي



ارتفع بها متوسط كثافة المتسربين من التعليم عن المتوسط العام للمحافظة، والذي بلغ 18.6 متسرباً/كم<sup>2</sup> .

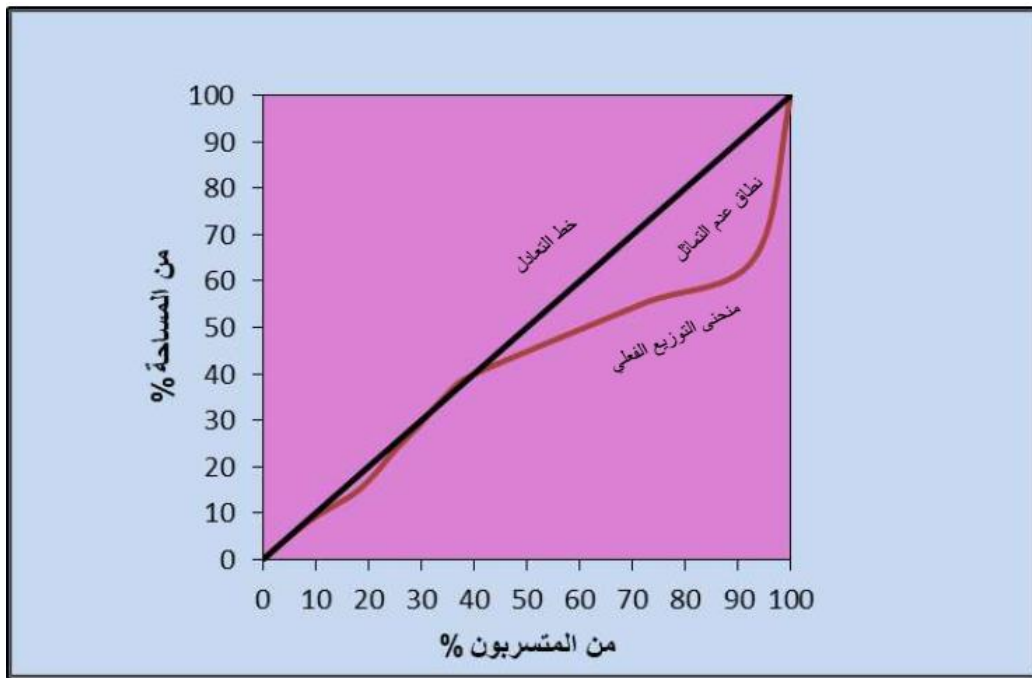
بينما في الفئة الكثافية الثالثة ( أقل من 18 متسرباً / كم<sup>2</sup> ) جاءت باقي المراكز وجميعها انخفضت الأهمية النسبية للمتسربين بها عن الأهمية النسبية لمساحتها.



شكل رقم (13) التوزيع النسبي لكثافة المتسربين من التعليم بمحافظة المنوفية طبقاً لتعداد 2017

## 2- منحني لورنز.

يعد واحدًا من أهم الأشكال البيانية التحليلية ، وقد قدمه الخبير في الاقتصاد الأمريكي ماكس لورنز عام 1905 في ورقة بحثية، لقياس عدم التساوي في توزيع الدخل بين السكان. وفيه يتم مقارنة المنحني الناتج عن تمثيل العلاقة بين متغيرين، بنظيره خط التعادل وبمقارنته يمكن الحكم على شكل التوزيع ، وهل هو مثالي أم بعيد عن المثالية في التوزيع من خلال رؤية المساحة المحصورة بين خط التعادل والمنحني، والتي يطلق عليها منطقة عدم التماثل أو التساوي ، وكلما كبرت هذه المساحة دل الشكل على سوء التوزيع وشدة التركيز والعكس. شكل(14)



شكل رقم ( 14 ) العلاقة بين كل من الأهمية النسبية للمتسربين بمراكز محافظة المنوفية ومساحتها ( منحني لورنز).

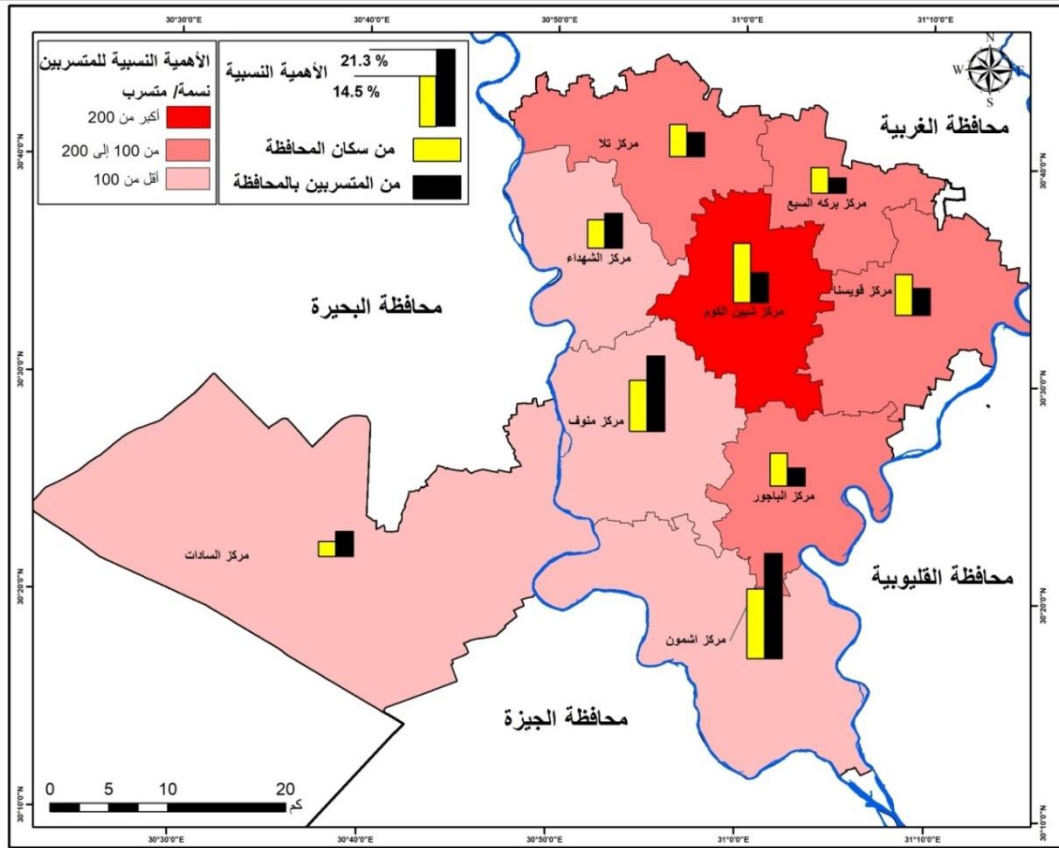
وبتطبيق ذلك على مراكز محافظة المنوفية، نلاحظ الآتي:

- يقترب منحني التوزيع الفعلي من خط التعادل، بل يكاد يتطابق معه في بعض أجزائه ، مما يدل على أن توزيع المتسربين على المراكز يتسم بعدالة التوزيع، ومن ثم فجميع المراكز تعاني بشكل أو بآخر من التسرب .

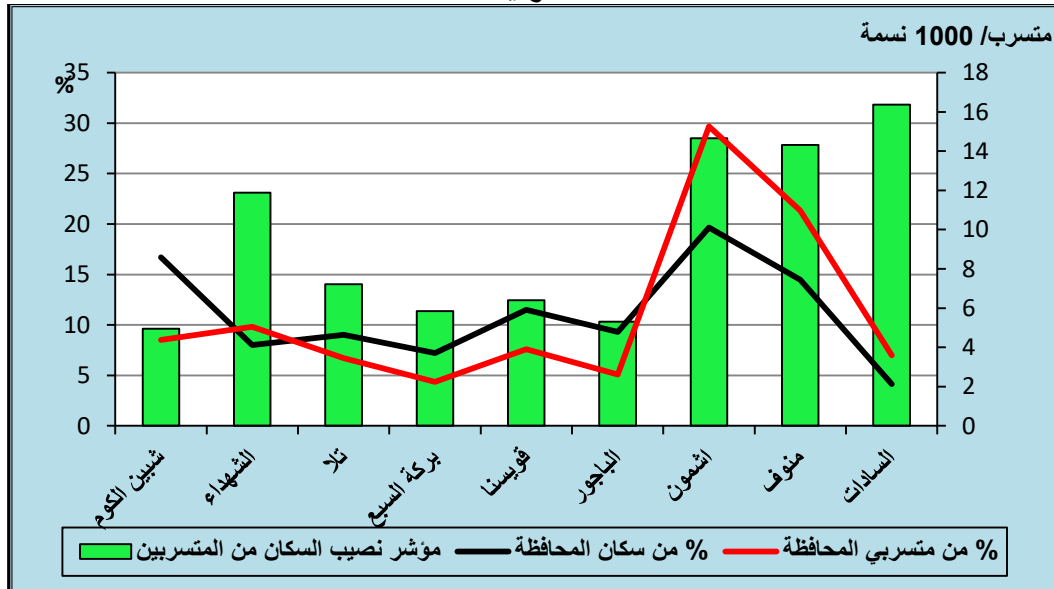
- يوجد ثلاثة مراكز بَعْدَ فيها منحى التوزيع الفعلي عن خط التعادل، وهي بالترتيب: أشمون ومنوف، والسادات، فالمركزان الأول والثاني بهما أكبر عدد من المتسربين، والمركزين الثاني والثالث من حيث المساحة، أما مركز السادات فتشكل مساحته 30.73% من مساحة المحافظة (فهو أكبر المراكز مساحةً) وبه 6.93% من جملة المتسربين من التعليم بها.
- 3- مؤشر نصيب السكان من المتسربين.

طبقاً لتعداد 2017 بلغ عدد سكان محافظة المنوفية 4301601 نسمة من بينهم 41770 متسرباً من التعليم بمتوسط 103 نسمة/ متسرب، وتتباين مراكز المحافظة وفقاً لهذا المتوسط، حيث بلغ المدى بين أكبر متوسط بمركز شبين الكوم - ثاني أكبر المراكز سكاناً - وأقل متوسط بمركز السادات (أصغر المراكز سكاناً) 141.3 نسمة/ متسرب، فمتوسط مركز شبين الكوم يعادل 3.31 مرة متوسط مركز السادات، وبصفة عامة سجل خمسة مراكز متوسطاً أكبر من المتوسط العام للمحافظة وهي: شبين الكوم، والباжور، وقويسنا، وبركة السبع، وتلا، وفي الوقت نفسه سجلت فروق موجبة بين كل من الأهمية النسبية لسكانها والأهمية النسبية لأعداد المتسربين بها، أما المراكز الأربعة الأخرى فقد سجلت متوسطاً أقل من المتوسط العام للمحافظة، وسجلت فروقاً سالبة بين النسبتين، حيث ترتفع الأهمية النسبية للمتسربين بها عن الأهمية النسبية لحجمها السكاني بالنسبة للمحافظة. شكل رقم (15)

ويربط مؤشر نصيب السكان من المتسربين بين الحجم الفعلي لسكان مراكز المحافظة وحجم المتسربين بها، وقد بلغ 9.7 متسرباً/1000 نسمة بالمحافظة، ويرتفع بشكل واضح في أربعة مراكز هي: السادات، وأشمون، ومنوف، وأخيراً الشهداء، وجميعها تزيد الأهمية النسبية لجملة سكانها مقارنة بالمحافظة، على العكس من المراكز الخمسة الأخرى. شكل رقم (16)



شكل رقم ( 15 ) العلاقة بين الحجم السكاني وأعداد المتسرين والأهمية النسبية لكليهما بمراكز محافظة المنوفية.



شكل رقم(16) العلاقة بين الأهمية النسبية لسكان مراكز محافظة المنوفية وأعداد المتسرين بها ، ومؤشر نصيب السكان من المتسرين.

جدول رقم (11) التوزيع العدد والنسبي لسكان مراكز محافظة المنوفية وأعداد المتسربين بها طبقاً لتعداد 2017.

المرکز	جملة عدد السكان	من سكان % المحافظة	عدد المتسربين	من متسربي % المحافظة	متسرب/1000 نسمة
شبين الكوم	718264	16.7	3549	8.50	4.9
الشهداء	344830	8.0	4096	9.81	11.9
تلا	387471	9.0	2796	6.69	7.2
بركة السبع	310116	7.2	1813	4.34	5.8
قويسنا	494312	11.5	3168	7.58	6.4
الباچور	400412	9.3	2124	5.08	5.3
أشمون	845486	19.7	12397	29.68	14.7
منوف	622698	14.5	8913	21.34	14.3
السادات	178012	4.1	2914	6.98	16.4
جملة المحافظة	4301601	100	41770	100.00	9.7

المصدر: من عمل الباحثين اعتماداً على بيانات تعداد السكان 2017 لمحافظة المنوفية، إصدار الجهاز المركزي للتعبئة العامة والإحصاء .

#### 4- التقييم العام للتسرب من التعليم بمحافظة المنوفية .

بعد دراسة بعض المؤشرات لتقييم التسرب من التعليم، وأهمها كثافة المتسربين بالمراكز، ودرجة التوطن، ومؤشر نصيب السكان من المتسربين، و الأهمية النسبية لمتسربي كل مركز بالنسبة للمحافظة، تم ترتيب المراكز ترتيباً تصاعدياً تبعاً لرتبة كل منها بكل مؤشر من المؤشرات السابقة، والحصول على جملة مجموع الرتب للمتغيرات الأربعة، ومن ثم يعبر مجموع الرتب (36) عن أكبر درجة تأزم، وهي تقابل 100%، وبتحويل مجموع رتب كل مركز إلى نسب تأزم كما يوضحها الجدول رقم (12) نستطيع تقسيم مراكز المحافظة، تبعاً لدرجة التأزم الخاصة بمشكلة التسرب من التعليم على النحو التالي:

- يعد مركزا أشمون ومنوف أكثر مراكز محافظة المنوفية تأزماً واحتياجاً للتدخل التخطيطي لمواجهة التسرب من التعليم بنسبة تأزم تخطت 80%، فهما أكبر المراكز من حيث عدد المتسربين، فمعاً يضمن أكثر من نصف جملة المتسربين من التعليم بالمحافظة، وبالفئة الثانية التي تراوحت نسبة التأزم بها ما بين 60%: 80% جاء مركزا الشهداء والسادات، فالأول يعد ثالث أكبر مركز من حيث كثافة المتسربين ومن

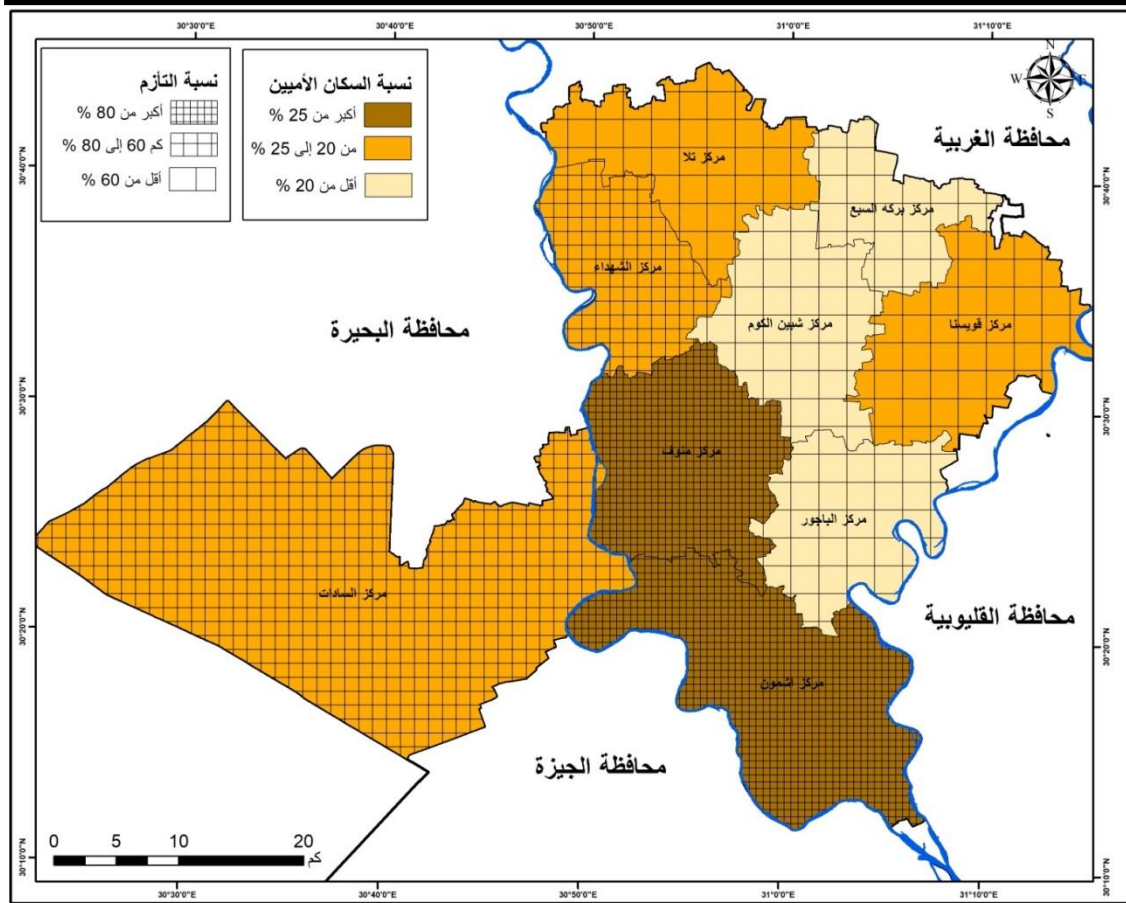
حيث الأهمية النسبية لعدددهم على مستوى المحافظة، أما الثاني فقد سجل أعلى درجة توطن ، وأعلى متوسط لنصيب السكان من المتسربين.

- ضمت الفئة الثالثة والتي سجلت نسبة تأزم أقل من 60% خمسة مراكز، فهي الفئة الأكثر انتشارا، وتشمل مراكز قويسنا، وتلا، وشبين الكوم، وبركة السبع وأخيرًا الباجور والأخير هو أفضل مراكز المحافظة، فهو أقلها معاناة مع مشكلة التسرب من التعليم فهو ثاني أقل المراكز بكل المؤشرات، وبنسبة تأزم بلغت 22.2%. شكل رقم (17)

و تتضح الصورة بربط نسبة التأزم المتعلقة بالتسرب من التعليم ، بمتغير مهم، وهو نسبة الأمية حيث وجدت علاقة ارتباط قوية بين كل من درجة التأزم ونسبة السكان الأميين بمراكز محافظة المنوفية، فمركزا أشمون ومنوف هما أكثر مراكز المحافظة تأزماً ومعاناةً مع التسرب من التعليم في الوقت نفسه سجلت أعلى نسب للأمية ، أما ثاني الفئات تأزماً والتي ضمت السادات والشهداء، فقد جاءت أيضًا بالفئة الثانية من حيث نسبة الأمية بالإضافة إلى مركزي تلا وقويسنا بينما تعد مراكز بركة السبع، والباجور، شبين الكوم، هي الأقل من حيث نسبة السكان الأميين وفي الوقت نفسه سجلت أقل نسبة تأزم تراوحت ما بين 38.9% و22.2%. انظر شكل رقم (17) جدول رقم (12) درجة التأزم بمراكز محافظة المنوفية تبعا للمؤشرات الخاصة بالتسرب من التعليم وعلاقتها بنسبة الأمية.

نسبة السكان الأميين طبقاً لتعداد 2017	أهم مؤشرات التقييم					المركز	
	*درجة التأزم	جملة مجموع الرتب	الأهمية النسبية للمتسربين% من المحافظة	مؤشر نصيب السكان من المتسربين متسرب/1000 نسمة	التوطن		متسرب 2/كم
19.54	22.2	14	6	19.54	8.79	6	شبين الكوم
23.1	33.3	26	7	23.1	8.09	7	الشهداء
23.46	38.9	16	3	23.46	8.35	3	تلا
16	44.4	12	1	16	9.28	5	بركة السبع
21.02	47.2	17	5	21.02	8.63	4	قويسنا
19.2	63.9	8	2	19.2	8.85	2	الباجور
28.33	72.2	33	9	28.33	7.34	8	أشمون
31.27	86.1	31	8	31.27	7.02	9	منوف
22.83	91.7	23	4	22.83	8.11	1	السادات
*نسبة التأزم = (مجموع الرتب / 36) * 100							





(17) التوزيع النسبي لمراكز محافظة المنوفية تبعًا لنسبة تآزم مشكلة التسرب بها وعلاقتها بنسبة الأمية.

## نتائج وتوصيات الدراسة

### أولاً: النتائج.

أسفرت الدراسة عن عدة نتائج هي:

- 1- شكل السكان الذين التحقوا بالتعليم و تسربوا 7.3% من جملة سكان مصر طبقاً لتعداد 2017، تزيد نسبتهم في 16 محافظة، تباينت في توزيعها الجغرافي؛ حيث ضمت كل المحافظات الحدودية ماعدا محافظة الوادي الجديد، والإسكندرية من المحافظات الحضرية ، كذلك أربع محافظات من الوجه القبلي هي: أسوان، وسوهاج، وقنا، والأقصر، بالإضافة إلى سبع محافظات من محافظات الوجه البحري منها محافظة المنوفية بنسبة 7.7% من جملة سكانها.



2- بلغ عدد المتسربين من التعليم بمصر وفقا لتعداد 2017 أكثر من 1.12 مليون نسمة يمثلون 1.18% من جملة السكان الذي تخطى عددهم 94.7 مليون نسمة في التعداد نفسه. هذا ويتوزع المتسربون من التعليم بين المحافظات المصرية بنسب متباينة، وتعد محافظة الجيزة أكبر المحافظات من حيث عدد المتسربين ، والذي وصل إلى ما يقرب من عُشر المتسربين من التعليم، هذا وبلغ عدد المتسربين بمحافظة المنوفية 41770 متسرب يمثلون 3.72% من جملة المتسربين من التعليم بالجمهورية.

3- اتضح وجود علاقة ارتباط قوية تربط بين نسبة عدد المتسربين بكل محافظة والأهمية النسبية لجملة سكانها فهناك 11 محافظة تزيد الأهمية النسبية للمتسربين من التعليم بكل منها على 4.8% من جملة المتسربين بالجمهورية، وتشكل مجتمعة 66.19% من جملتهم، وهي: محافظات الجيزة، وسوهاج، والبحيرة، وأسيوط، والمنيا، والدقهلية، والفيوم والشرقية، والإسكندرية، والقاهرة، والقليوبية، وقد سجلت المحافظات نفسها أعلى حجم سكاني من بين محافظات الجمهورية، و إن اختلف ترتيبها، لتمثل مجتمعة 67.76% من جملة سكان مصر، ماعدا محافظة الغربية والتي تعد تاسع أكبر محافظة مصرية من حيث عدد السكان بنسبة 5.27%، وتراجعت لتحتل المركز الرابع عشر من حيث عدد المتسربين بنسبة 4.27%.

4- تبين من خلال دراسة التوزيع الجغرافي لسكان محافظة المنوفية حسب الموقف من التعليم، أن أكثر من ثلث سكان المحافظة بنسبة 37.52% التحقوا بالتعليم وأنهوه، تليها فئة السكان الملتحقين بالتعليم حاليا بنسبة 32.01%، وتزيد النسبة في حضر المحافظة بالفئتين مقارنة بريفيها، بينما شكل من التحقوا بالتعليم وتسربوا 7.74% من سكان المحافظة، ونسبة من لم يلتحقوا بالتعليم إلى 22.73% ، وفي الفئتين السابقتين ارتفعت النسبة بريف المحافظة عن حضرها فهو الأكثر تدهورا.

5- وبمقارنة نسب المحافظة بالجمهورية، لوحظ ارتفاعها بكل الفئات ما عدا الفئة الأخيرة ( من لم يلتحقوا بالتعليم) ، التي انخفضت نسبتها بالمحافظة لتصل إلى 22.73% ، مقابل 26.8% بالجمهورية.

6- شكل سكان الريف الأغلبية العظمى من سكان المحافظة بنسبة 79.29%، مقابل 20.71% بحضرها، وقد انعكس ذلك على توزيع المتسربين من التعليم، فريف المحافظة

- الذي استحوذ على 88.90% من جملة المتسربين مقابل 11.1%، خاصة بريف مراكز بركة السبع، وقويسنا، وأشمون، والسادات، وقد سجلت جميعها نسباً أعلى من المتوسط العام لريف المحافظة.
- 7- سجلت محافظات جنوب الصعيد أعلى معدل للفجوة النوعية على رأسها محافظة قنا بمؤشر بلغ (-134.79%) والذي يعني أن عدد المتسربات من التعليم يشكل أكثر قليلاً من 70% من جملة المتسربين بالمحافظة، تليها محافظتا الأقصر وأسوان.
- 8- سجلت ست محافظات مصرية مؤشر فجوة نوعية موجباً، مما يعني ارتفاع نسبة الذكور المتسربين من التعليم مقارنة بالإناث، وتأتي على رأسها محافظة دمياط، والتي سجلت مؤشر فجوة نوعية +38.91%، حيث شكل الإناث نحو ثلث حجم المتسربين بالمحافظة يليها محافظات الشرقية والدقهلية والغربية، وبصفة عامة يمكن القول إن هذه المحافظات بالإضافة إلى محافظتي كفر الشيخ والقاهرة من أكثر المحافظات التي حققت توازناً نوعياً حيث تقترب نسبة المتسربين والمتسربات من التعليم بها.
- 9- سجلت محافظة المنوفية مؤشر فجوة نوعية سالباً، فهي من ضمن 20 محافظة مصرية ارتفع بها عدد المتسربات من التعليم عن الذكور، حيث شكلت الإناث المتسربات 51.3% من جملة المتسربين، مقابل 48.7% للذكور، وقد ارتفعت نسبة المتسربات من التعليم في خمسة مراكز عن المتوسط العام للمحافظة وهي: مراكز السادات، والشهداء، والبايجور وتلا، وأشمون.
- 10- ارتفعت نسبة الذكور المتسربين من التعليم بمراكز قويسنا، وشبين الكوم، و منوف، وبركة السبع، حيث سجلت جميعها نسباً أعلى من المتوسط العام للمحافظة، وتباينت هذه المراكز فيما بينها، ففي مركز شبين الكوم سجل المتسربون الذكور النسبة الكبرى في الحضر والريف على حد سواء، بينما ارتفعت نسبتهم في ريف مراكز قويسنا وبركة السبع وحضر مركز منوف. ونجد أن مراكز بركة السبع، وشبين الكوم، وقويسنا سجلت أقل نسبة نوع على مستوى مراكز المحافظة كلها، وأيضاً على مستوى حضر وريف المحافظة، كما سجلت أعلى مؤشر فجوة نوعية موجب.
- 11- تشير البيانات إلى ارتفاع عدد المتسربين من التعليم بالتقدم في المراحل التعليمية، حيث شكل المتسربون بالمرحلة الابتدائية أقل نسبة بالمحافظة بواقع 27.26%، تليها

- المرحلة الإعدادية بنسبة 40.61%، ثم الثانوية بنسبة 53.23%، وترتفع نسبة الإناث المتسربات مقارنة بالذكور بالمرحلتين الثانوية والإعدادية بنسبة 57.71% و 53.23% بينما تنخفض نسبتهم بالمرحلة الابتدائية لتصل إلى 40.91%.
- 12- تتركز النسبة الأكبر من المتسربين بالمرحلة الابتدائية في ريف محافظة المنوفية بنسبة 85.03%، مقابل 14.97 بالحضر، ويعد مركزا شبين الكوم ومنوف الأكثر تأزماً حيث تزيد الأهمية النسبية لمتسربي المرحلة الابتدائية بهما 30% من جملة المتسربين يليهما كل من مركزي قويسنا وأشمون، باقي المراكز شكل متسربو المرحلة الابتدائية نسبة تتراوح ما بين 20% و 25% ما عدا مركز السادات الذي جاء بالمركز الأخير بنسبة 11.34%.
- 13- من الملاحظ ارتفاع أعداد المتسربين بالمرحلة الابتدائية مع التقدم في الصفوف الدراسية، فبلغت بالصف الأول الابتدائي 5.87%، وواصلت ارتفاعها لتصل إلى 22.01% و 27.15% بالصفين الخامس والسادس الابتدائي؛ ويرجع ذلك إلى الرسوب المتكرر الذي يتعرض له الطلاب مما يدفعهم إلى ترك التعليم.
- 14- ارتفعت نسبة التسرب بالمرحلة الإعدادية مقارنة بالمرحلة الابتدائية بمحافظة المنوفية لتصل إلى 40.61%؛ ويرجع ذلك لقدرة الطفل في هذه المرحلة العمرية على العمل بمهنة وحرف مختلفة تمكنه من تحقيق عائد مادي في ظل الظروف الاقتصادية المتردية، واستمر التباين الشديد في توزيع متسربي المرحلة بريف وحضر المحافظة، حيث استمرت معاناة الريف واستحوذ على 90.06% من متسربي المرحلة، مقابل 9.94% بالحضر.
- 15- يتجه عدد المتسربين نحو الانخفاض كلما تقدمنا بالصف، على العكس من المرحلة الابتدائية، لتصل نسبة المتسربين بالصف الأول الإعدادي 49.58% من جملة المتسربين بالمرحلة الإعدادية، لتتخفض إلى 28.84% و 21.48% بالصفين الثاني والثالث الإعدادي على التوالي.
- 16- من الملاحظ انخفاض نسبة التسرب في المرحلة الإعدادية- مقارنة بالمرحلة الابتدائية- في حضر كل المراكز ما عدا مركزي قويسنا وبركة السبع، يقابل ذلك ارتفاع في نسبة التسرب بالريف للمرحلة التعليمية نفسها، واستمر مركزا أشمون ومنوف في الاستحواذ

على أكبر عدد من المتسربين، مع ملاحظة أنهما -ومعهما مركز السادات- سجلوا أعلى نسبة للأهمية النسبية للمتسربين من التعليم بالمرحلة الإعدادية بنسب أكبر من 40% وبالفئة الثانية التي تراوحت ما بين 35% و40% جاءت مراكز تلا والشهداء وقويسنا وبركة السبع و شبين الكوم، بينما جاء مركز الباجور بالمركز الأخير بنسبة 33.38%، وفي الوقت نفسه هو ثاني أقل المراكز من حيث الأهمية النسبية لعدد المتسربين بالمرحلة الإعدادية على مستوى المحافظة بنسبة 4.18%.

17- استمر التفاوت الشديد في توزيع المتسربين من التعليم بالمرحلة الثانوية بين ريف وحضر المحافظة بنسبة 90.71% و 9.29% على التوالي، وقد ارتفعت نسبة تسرب الإناث بالمرحلة الثانوية كما هو الوضع بالمرحلة الإعدادية لتصل نسبة الإناث المتسربات 57.71% مقابل 42.29% للذكور، هذا وتزيد الأهمية النسبية لمتسربي المرحلة الثانوية بمركزي الباجور والسادات أكثر من 40% من جملة المتسربين بهما، بينما سجل مركزا شبين الكوم ومنوف نسبًا أقل من 30% .

18- تتجه نسب التسرب نحو الإنخفاض بتقديم الصف بالمرحلة الثانوية، فما يقرب من ثلثي جملة المتسربين بالمرحلة الثانوية تسربوا بالصف الأول الثانوي بنسبة 64.79% وانخفضت النسبة إلى 19.42% و 15.79% بالصفين التاليين.

19- بلغت نسبة تركيز المتسربين بالمحافظة 30.3% مما يشير إلى أن ظاهرة التسرب تتسم بالتركز، وقد سجلت مراكز أشمون، ومنوف، والشهداء، وشبين الكوم، المراكز الأربعة الأولى من حيث متوسط كثافة المتسربين من التعليم، وجميعها تزيد الأهمية النسبية للمتسربين بها على الأهمية النسبية لمساحتها بالنسبة للمحافظة.

20- اتضح من خلال دراسة منحني لورنز أن توزيع المتسربين على المركز يتسم بالعدالة النسبية، فجميع المراكز تعاني بشكل أو بآخر من التسرب، وبصفة خاصة مراكز أشمون، ومنوف، والسادات.

21- بلغ مؤشر نصيب السكان من المتسربين بالمحافظة 9.7 متسربًا/ 1000 نسمة ويرتفع بشكل واضح في أربعة مراكز هي: السادات، وأشمون، ومنوف، وأخيرًا الشهداء وجميعها تزيد الأهمية النسبية لجملة سكانها مقارنة بالمحافظة، على العكس من المراكز الخمسة الأخرى.

22- اتضح من خلال الدراسة أن مركزي أشمون ومنوف هما أكثر مراكز المحافظة تأزماً ومعاناةً مع مشكلة التسرب ، يأتي بعدهما مركزا الشهداء والسادات، ثم باقي مراكز المحافظة ، كما تبين وجود علاقة طردية قوية بين كل من نسبة التأزم ونسبة الأمية فأكثر المراكز أمية هي أكثرها معاناة مع مشكلة التسرب.

#### ثانياً: توصيات الدراسة.

- 1- نشر الوعي في المجتمع عن أهمية التعليم من خلال وسائل الإعلام المختلفة، مع الأخذ في الاعتبار أن يتناسب المحتوى الإعلامي والتثقيفي مع حقيقة أن معظم المتسربين من الريف، كما أن للإعلام دور آخر، يتمثل في تغيير الثقافة السائدة في بعض فئات المجتمع عن عدم جدوى تعليم الإناث.
- 2- تفعيل قانون إلزامية التعليم ، وتغليظ عقوبة الممتنعين عن إرسال أبنائهم للمدرسة.
- 3- محاولة جذب الطلاب المتسربين مرة أخرى للدراسة، من خلال توفير فصول مخصصة لهم تراعي قدراتهم التحصيلية.
- 4- الاهتمام بالتعليم المهني، وربط التعليم بسوق العمل.
- 5- تسليط الضوء على مشكلة التسرب من التعليم، ودراستها دراسة مستفيضة، للتعرف على الأسباب المؤدية لها ( الاجتماعية والاقتصادية والتربوية).
- 6- بالاستعانة بنتائج الدراسة، نجد أن الأولوية التخطيطية تتجه نحو معالجة مشكلة التسرب في مركزي أشمون ومنوف أولاً، فهما الأكثر احتياجاً للتدخل التخطيطي، يليها كل من مركزي الشهداء والسادات، ثم مراكز قويسنا، وتلا، وشبين الكوم، وبركة السبع، والبايجور تبعاً.

## قائمة المصادر والمراجع

### أولا : قائمة المصادر.

1- الجهاز المركزي للتعبئة العامة والإحصاء، النتائج النهائية للتعداد العام للسكان والإسكان والمنشآت ، ديسمبر 2017.

2- الجهاز المركزي للتعبئة العامة والإحصاء، التعداد العام لسكان محافظة المنوفية عام 2017.

### أ- قائمة المراجع العربية.

1- أشواق بن عمار، فوزي لوحيدي، أحمد جلول، العوامل المدرسية التي تؤدي إلى التسرب المدرسي في ظل تكنولوجيا المعلومات والاتصالات، مجلة الشامل للعلوم التربوية والاجتماعية، المجلد 3، العدد 2، جامعة الوادي ، الجزائر، ديسمبر 2020.

2- انتظار إبراهيم حسين الموسوي، التحليل المكاني لاستعمالات الأرض الزراعية في محافظة القادسية، دكتوراه غير منشورة، كلية الآداب، قسم الجغرافيا، جامعة القادسية، 2007 .

3- بومدين رحموني، فاطمة سلامي، العوامل المؤدية إلى التسرب المدرسي في الجزائر، دراسة سوسيولوجية، مجلة الحقيقة للعلوم الاجتماعية والإنسانية، جامعة أحمد دراية، الجزائر، العدد 24، 2013.

4- رابح بن عيسى، عمالة الأطفال وعلاقتها بالتسرب المدرسي دراسة ميدانية لعينة من الأطفال العاملين المتسربين بمدينة زريعة الوادي - بسكرة، رسالة دكتوراه، قسم الدراسات الاجتماعية، كلية العلوم الاجتماعية والإنسانية، جامعة محمد خيضر، الجزائر، 2016.

5- ربحي عليان، عثمان غنيم، أساليب البحث العلمي، دار صفا للنشر والتوزيع، عمان، 2010.

6- صفوح خير، البحث الجغرافي مناهجه وأساليبه، الرياض، السعودية، 1990.

7- صلاح محمد عبد الحميد، التسرب التعليمي ، دار الفكر المصري، القاهرة ، 2007.

- 8- عبدالله سهو الناصر، التسرب من التعليم- الطريق المفتوح نحو عمل الأطفال، المملة الأردنية الهاشمية، وزارة التربية والتعليم، 2014.
- 9- عبدالله محمد عبدالرحمن، علم اجتماع التربية الحديثة، الإسكندرية ، دار المعرفة الجامعية، 1998.
- 10- عزة عبد العزيز سليمان، التفاوتات الإقليمية واستراتيجية التنمية الإقليمية ، التعليم الابتدائي في مصر، مذكرة خارجية (1435)، معهد التخطيط القومي ، القاهرة ، يناير 1987.
- 11- علاء سيد محمود عبدالله، التعليم الابتدائي في مصر: دراسة في جغرافية الخدمات ، المجلة الجغرافية العربية ، العدد السابع والثلاثون، 2001.
- 12- علاء محمدين حماد عبد القادر، التسرب من التعليم قبل الجامعي في محافظة الجيزة - دراسة جغرافية السكان، مجلة كلية الآداب، جامعة الفيوم، مج 14، ع 2، يوليو 2022.
- 13- عمر محمد علي محمد، الجغرافية البشرية الأسس والاتجاهات الحديثة والمعاصرة، الطبعة الأولى، دار الوفاء لنديا الطباعة والنشر، الإسكندرية، 2015 .
- 14- فايز محمد العيسوي، جغرافية السكان، دار المعرفة الجامعية، الإسكندرية، 2005.
- 15- فهد ابراهيم القاشي الغامدي، الخدمات الإرشادية وأثرها في الحد من ظاهرة التسرب الدراسي بالمرحلة المتوسطة بمدينة جدة بالمملكة العربية السعودية، رسالة ماجستير، معهد علم النفس وعلوم التربية، جامعة الجزائر 1997.
- 16- محمد إبراهيم محمد شرف، التحليل المكاني باستخدام نظم المعلومات الجغرافية، دار المعرفة الجامعية للطباعة والنشر والتوزيع، 2008.
- 17- محمد جمال محمد زكي النبيني، التسرب من التعليم الأساسي في محافظة المنيا- دراسة في الجغرافيا الاجتماعية باستخدام نظم المعلومات الجغرافية، رسالة ماجستير، كلية التربية، قسم الجغرافيا، جامعة عين شمس، 2018.



18- محمود يوسف البخ ، مشكلات تربوية معاصرة، دار الفكر العربي، القاهرة، الطبعة الأولى، 2007.

19- مختار محمد الحسانين، التركيب الاقتصادي بمحافظة الدقهلية، رسالة دكتوراه غير منشورة، كلية التربية ، جامعة أسيوط، 2017.

20- مسعد إبراهيم الدسوقي علي يوسف، مشكلات الأطفال المعرضون لخطر التسرب وبرنامج للتدخل المهني من منظور طريقة خدمة الفرد لمواجهتها، مجلة مستقبل العلوم الاجتماعية، الجمعية العربية للتنمية البشرية والبيئية، العدد الثالث، أكتوبر 2020.

ب- قائمة المراجع غير العربية .

1- **Sabates, R;** Westbrook, J; Akyeamong, K; Hunt, F; School Dropout: Patterns, Causes, Changes and Policies. United Nations Educational, Scientific and Cultural Organisation (UNESCO): Paris, France, 2010.

2- **Mark J. Shafer & Makiko Hori**, The Spatial Dynamics of High School Dropout: The Case of Rural Louisiana , Journal of Rural Social Sciences, volume 21, 2006.

ج - مراجع و مصادر من شبكة المعلومات الدولية.

1- On predicting school dropouts in Egypt: A machine learning approach.

متاح على

<https://link.springer.com/article/10.1007/s10639-022-11571-x>

2- **Jose Eos Trinidad**, Spatial analysis of high school dropout:, The role of race, poverty, and outliers in New York City.

متاح على:

<https://www.google.com/search?q=Spatial+analysis+of+the+dropout+phenomenon&biw>

**ملحق (1) التوزيع النسبي لكل من المتسربين من التعليم تبعا للنوع والفجوة النوعية بالمحافظات المصرية طبقا لتعداد 2017.**

نسبة الفجوة النوعية	نسبة المتسربين من التعليم		المحافظة
	الإناث	الذكور	
2.23	49.44	50.56	القاهرة
-3.31	50.81	49.19	الإسكندرية
-30.28	56.57	43.43	بورسعيد
-16.18	53.74	46.26	السويس
38.91	37.92	62.08	دمياط
11.04	47.08	52.92	الدقهلية
12.33	46.71	53.29	الشرقية
-7.68	51.85	48.15	القليوبية
9.79	47.43	52.57	كفر الشيخ
10.34	47.28	52.72	الغربية
-5.39	51.31	48.69	المنوفية
-15.69	53.64	46.36	البحيرة
-14.54	53.39	46.61	الإسماعيلية
-41.30	58.56	41.44	الجيزة
-5.20	51.27	48.73	بني سويف
-27.40	56.03	43.97	الفيوم
-14.86	53.46	46.54	المنيا
-11.04	52.62	47.38	اسيوط
-23.86	55.33	44.67	سوهاج
-134.89	70.14	29.86	قنا
-71.80	63.21	36.79	أسوان
-87.35	65.20	34.80	الأقصر
7.69	48.00	52.00	البحر الأحمر
-26.03	55.76	44.24	الوادي الجديد
-38.54	58.08	41.92	مرسى مطروح
-41.89	58.66	41.34	شمال سيناء
-22.11	54.98	45.02	جنوب سيناء

المصدر: الجهاز المركزي للتعبئة العامة والإحصاء ، التعداد العام للسكان والظروف السكنية 2017. والنسب من حساب الباحثين.